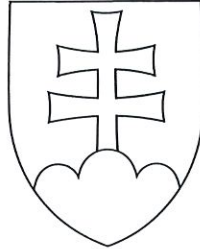


OKRESNÝ ÚRAD GELNICA
ODBOR STAROSTLIVOSTI O ŽIVOTNÉ PROSTREDIE
Hlavná 1, 056 01 Gelnica

Číslo spisu
OU-GL-OSZP-2023/000137-027

Gelnica
09. 08. 2023

Obecný úrad JASOV	
Dátum: 09 -08- 2023	
Číslo zápisu: 0893/1013	Číslo spisu: 271/2023/OCUJAS
Prílohy/lisy:	Vybavuje:



Rozhodnutie

zo zisťovacieho konania

Výrok

Okresný úrad Gelnica, odbor starostlivosti o životné prostredie ako príslušný orgán štátnej správy v zmysle § 56 písm. b) zákona č. 24/2006 Z. z. o posudzovaní vplyvov na životné prostredie a o zmene a doplnení niektorých zákonov v znení neskorších predpisov, v spojení s § 5 zák. č. 525/2003 Z. z. o štátnej správe starostlivosti o životné prostredie a o zmene a doplnení niektorých zákonov v znení neskorších predpisov vydáva podľa § 7 ods.5 zákona č. 24/2006 Z. z. o posudzovaní vplyvov na životné prostredie a o zmene a doplnení niektorých zákonov v znení neskorších predpisov, na základe oznámenia o strategickom dokumente „Územný plán sídelného útvaru Gelnica - Zmeny a doplnky č.2“, ktoré predložilo Mesto Gelnica, Banícke námestie č.4, Gelnica ako obstarávateľ predmetného strategického dokumentu, po ukončení zisťovacieho konania toto rozhodnutie:

Navrhovaný strategický dokument „Územný plán sídelného útvaru Gelnica - Zmeny a doplnky č.2“

sa nebude posudzovať

podľa zákona č. 24/2006 Z. z. o posudzovaní vplyvov na životné prostredie a o zmene a doplnení niektorých zákonov v znení neskorších predpisov.

Po vysporiadaní sa z jednotlivými požiadavkami, pripomienkami a odporúčaniami uvedenými v závere rozhodnutia, ktoré vyplynuli zo stanovísk dotknutých orgánov k oznámeniu o strategickom dokumente a prepracovaní strategického dokumentu v zmysle daných požiadaviek, je možné takto dopracovaný strategický dokument predložiť schvaľujúcemu orgánu na schválenie.

Odôvodnenie

Mesto Gelnica zastúpené primátorom mesta Ing. Dušanom Tomaškom, MBA ako obstarávateľ územnoplánovacej dokumentácie, predložilo Okresnému úradu Gelnica, odboru starostlivosti o životné prostredie v zmysle § 5 zákona č. 24/2006 Z. z. o posudzovaní vplyvov na životné prostredie a o zmene a doplnení niektorých zákonov v znení neskorších predpisov (ďalej len „zákon o posudzovaní“) dňa 10.05.2022 oznámenie o strategickom dokumente „Územný plán sídelného útvaru Gelnica - Zmeny a doplnky č.2“ (ďalej len „ÚPN-SÚ Gelnica ZaD č.2“).

Cieľom spracovania „ÚPN-SÚ Gelnica ZaD č.2“ sú nasledovné zmeny :

Lokalita Z1 /mimo zastavaného územia/

Na riešenom území je podľa platného ÚPN – SÚ orná pôda.

Navrhovanou zmenou sa riešená plocha mení na plochu s funkciou: „Bývanie v rodinných domoch“.

Lokalita Z2 /v zastavanom území/

Na riešenom území je podľa platného ÚPN SÚ rozvojová plocha určená funkčným využitím územia: „Priemysel a skladové plochy –výhľad Plochy športu “.

Navrhovanou zmenou sa riešená plocha mení na plochu s funkciou: „Bývanie v RD, polyfunkčné plochy (bývanie +OV), občianska vybavenosť, zeleň “.

Lokalita Z3 /v zastavanom území/

Na riešenom území je podľa platného ÚPN –SÚ rozvojová plocha určená funkčným využitím územia: „Trvalý trávny porast, lúky“.

Navrhovanou zmenou sa riešená plocha mení na plochu s funkciou: „Bývanie v rodinných domoch“.

Lokalita Z4 /v zastavanom území/

Na riešenom území je podľa platného ÚPN SÚ rozvojová plocha určená funkčným využitím územia: „Trvalý trávny porast, lúky “.

Navrhovanou zmenou sa riešená plocha mení na plochu s funkciou: „Bývanie v rodinných domoch“.

Lokalita Z5 /v zastavanom území/

Na riešenom území je podľa platného ÚPN SÚ rozvojová plocha určená funkčným využitím územia: „Priemysel a skladové plochy “.

Navrhovanou zmenou sa riešená plocha mení na plochu s funkciou: „Polyfunkčné plochy - bývanie v rodinných domoch a občiansku vybavenosť“.

Lokalita Z6 /v zastavanom území/

Na riešenom území je podľa platného ÚPN SÚ rozvojová plocha určená funkčným využitím územia: „Orná pôda“.

Navrhovanou zmenou sa riešená plocha mení na plochu s funkciou: „Šport a rekreácia“.

Lokalita Z7 /mimo zastavaného územia /

Na riešenom území je podľa platného ÚPN SÚ rozvojová plocha určená funkčným využitím územia: „Orná pôda, trvalý trávny porast, technická vybavenosť (zástavba určená na dožitie) “.

Navrhovanou zmenou sa riešená plocha mení na plochu s funkciou: „Bývanie rodinných domoch“.

Lokalita Z8 /mimo zastavaného územia /

Na riešenom území je podľa platného ÚPN SÚ rozvojová plocha určená funkčným využitím územia: „Trvalý trávny porast, lúky“.

Navrhovanou zmenou sa riešená plocha mení na plochu s funkciou: „Bývanie rodinných domoch“.

Lokalita Z9 /v zastavanom území./

Na riešenom území je podľa platného ÚPN SÚ rozvojová plocha určená funkčným využitím územia: „Občianska vybavenosť a technická vybavenosť “.

Navrhovanou zmenou sa riešená plocha mení na plochu s funkciou: „Občianska vybavenosť – rozšírenie, Plochy Občianska vybavenosť –veľkoplošné predajne“.

Lokalita Z10 /v zastavanom území./

Na riešenom území je podľa platného ÚPN SÚ rozvojová plocha určená funkčným využitím územia: „Plocha železníc“.

Lokalita Z11 /v zastavanom území./

Na riešenom území je podľa platného ÚPN SÚ rozvojová plocha určená funkčným využitím územia: „Šport a rekreácia“.

Navrhovanou zmenou sa riešená plocha mení na plochu s funkciou: „Technická vybavenosť – parkovacie domy“.

Lokalita Z12 /v zastavanom území./

Na riešenom území je podľa platného ÚPN SÚ rozvojová plocha určená funkčným využitím územia: „Záhrady“.

Navrhovanou zmenou sa riešená plocha mení na plochu s funkciou: „Technická vybavenosť – garáže“.

Lokalita Z13 /v zastavanom území./

Na riešenom území je podľa platného ÚPN SÚ rozvojová plocha určená funkčným využitím územia: „Občianska vybavenosť (verejná administratíva, obchod a služby), zeleň“.

Navrhovanou zmenou sa riešená plocha mení na plochu s funkciou: „Polyfunkčné plochy (bývanie v rodinných domoch a občianska vybavenosť)“.

Lokalita Z14 /v zastavanom území./

Na riešenom území je podľa platného ÚPN SÚ rozvojová plocha určená funkčným využitím územia: „Občianska vybavenosť (verejná administratíva, obchod a služby)“.

Navrhovanou zmenou sa riešená plocha mení na plochu s funkciou: „Bytové domy“.

Lokalita Z15 /v zastavanom území./

Na riešenom území je podľa platného ÚPN SÚ rozvojová plocha určená funkčným využitím územia: „Bytové domy, občianska vybavenosť“.

Navrhovanou zmenou sa riešená plocha mení na plochu s funkciou: „Bývanie v rodinných domoch, bývanie v bytových domoch, polyfunkčné plochy (bývanie v rodinných domoch vrátane občianskej vybavenosti), parková zeleň“.

Lokalita Z16 /v zastavanom území./

Na riešenom území je podľa platného ÚPN SÚ rozvojová plocha určená funkčným využitím územia: „Záhrady, trvalý trávny porast“.

Navrhovanou zmenou sa riešená plocha mení na plochu s funkciou: „Bývanie v rodinných domoch“.

Lokalita Z17 /v zastavanom území./

Na riešenom území je podľa platného ÚPN SÚ rozvojová plocha určená funkčným využitím územia: „Bývanie v rodinných domoch“.

Navrhovanou zmenou sa riešená plocha mení na plochu s funkciou: „Polyfunkčná plocha - bývanie v rodinných domoch vrátane občianskej vybavenosti“.

Lokalita Z18 /v zastavanom území./

Na riešenom území je podľa platného ÚPN SÚ rozvojová plocha určená funkčným využitím územia: „Záhrada“.

Navrhovanou zmenou sa riešená plocha mení na plochu s funkciou: „Technická vybavenosť – parkovací dom“.

Lokalita Z19 /v zastavanom území./

Na riešenom území je podľa platného ÚPN SÚ rozvojová plocha určená funkčným využitím územia: „Verejná zeleň“.

Navrhovanou zmenou sa riešená plocha mení na plochu s funkciou: „Občianska vybavenosť – mestský pavilón“.

Lokalita Z20 /mimo zastavaného územia/

Na riešenom území je podľa platného ÚPN SÚ rozvojová plocha určená funkčným využitím územia: „Trvalý trávny porast“.

Navrhovanou zmenou sa riešená plocha mení na plochu s funkciou: „Agroturistika, včelnica – návrh, výhľad“.

Lokalita Z21 /mimo zastavaného územia/

Na riešenom území je podľa platného ÚPN SÚ rozvojová plocha určená funkčným využitím územia: „Bytové domy, trvalý trávny porast“.

Navrhovanou zmenou sa riešená plocha mení na plochu s funkciou: „Bývanie v RD - návrh, výhľad“.

Lokalita Z22 /v zastavanom území./

Na riešenom území je podľa platného ÚPN SÚ rozvojová plocha určená funkčným využitím územia: „Priemysel a skladové plochy“.
Navrhovanou zmenou sa riešená plocha mení na plochu s funkciou: „Technická vybavenosť, polyfunkčné plochy (bývanie v rodinných domoch vrátane občianskej vybavenosti)“.

Lokalita Z23 /v zastavanom území./

Na riešenom území je podľa platného ÚPN SÚ rozvojová plocha určená funkčným využitím územia: „Zástavba určená na dožitie“.
Navrhovanou zmenou sa riešená plocha mení na plochu s funkciou: „Bývanie v rodinných domoch“.

Lokalita Z24 /mimo zastavaného územia/

Na riešenom území je podľa platného ÚPN SÚ rozvojová plocha určená funkčným využitím územia: „Lesný pozemok, záhrada, trvalý trávny porast“.
Navrhovanou zmenou sa riešená plocha mení na plochu s funkciou: „Víkendová rekreácia“.

Lokalita Z25 /v zastavanom území./

Na riešenom území je podľa platného ÚPN SÚ rozvojová plocha určená funkčným využitím územia: „Víkendová rekreácia“.

Lokalita Z26 /v zastavanom území./

Na riešenom území je podľa platného ÚPN SÚ rozvojová plocha určená funkčným využitím územia: „Záhrada“.
Navrhovanou zmenou sa časť plochy mení na plochu s funkciou: „Bývanie v rodinných domoch“.

Lokalita Z27 /v zastavanom území./

Na riešenom území je podľa platného ÚPN SÚ rozvojová plocha určená funkčným využitím územia: „Lesný pozemok“.
Navrhovanou zmenou sa časť plochy mení na plochu s funkciou: „Občianska vybavenosť – banícky skanzen“.

Lokalita Z28 /mimo zastavaného územia/

Na riešenom území je podľa platného ÚPN SÚ rozvojová plocha určená funkčným využitím územia: „Technická vybavenosť, lesný pozemok, trvalý trávny porast“.
Navrhovanou zmenou sa časť plochy mení na plochu s funkciou: „Bývanie v rodinných domoch – návrh, agroturistika- výhľad“.

Lokalita Z29 /mimo zastavaného územia/

Na riešenom území je podľa platného ÚPN SÚ rozvojová plocha určená funkčným využitím územia: „Trvalý trávny porast“.
Navrhovanou zmenou sa časť plochy mení na plochu s funkciou: „Agroturistika“.

Lokalita Z30 /mimo zastavaného územia/

Na riešenom území je podľa platného ÚPN SÚ rozvojová plocha určená funkčným využitím územia: „Bývanie v BD a RD - návrh, výhľad“.
Navrhovanou zmenou sa plocha bývania v bytových a rodinných domoch mení na plochu s funkciou: „Priemysel a skladové plochy – návrh, výhľad“.

Okrem vymedzených lokalít je predmetom riešenia ZaD č.2:

- zapracovanie záplavovej čiary Q100 vodného toku Hnilec
- návrh na zrušenie VN ŠOPY
- zmena trasovania dopravného napojenia sídliska (ul. Záhradná) na prístupovú komunikáciu II/546 z východnej strany.

S variantným riešením sa neuvažuje, nakoľko v zmysle stavebného zákona sa v etape návrhu dokumentácie územného plánu obce a jeho zmien a doplnkov variantné riešenie nepripúšťa.

Spracovateľom dokumentu „ÚPN-SÚ Gelnica ZaD č.2“ je Ing. arch. Viktor Malinovský, PhD. autorizovaný architekt SKA, Rázusová 44, Košice.

Uvedený strategický dokument svojimi parametrami podlieha podľa § 4 ods.2 písm. b) zákona zisťovaciemu konaniu o posudzovaní strategického dokumentu, ktoré tunajší úrad vykonal podľa §7 zákona o posudzovaní.

V rámci zisťovacieho konania Okresný úrad Gelnica, odbor starostlivosti o životné prostredie rozposlal v zmysle § 6 ods.2 zákona oznámenie o strategickom dokumente na zaujatie stanoviska dotknutým orgánom a dotknutej obci a zverejnil toto oznámenie o strategickom dokumente na webovom sídle Ministerstva životného prostredia SR <https://www.enviroportal.sk/sk/eia/detail/uzemny-plan-sidelneho-utvaru-gelnica-zmeny-doplanky-c-2>.

Okresný úrad Gelnica, odbor starostlivosti o životné prostredie pri svojom rozhodovaní prihliadol na kritéria pre zisťovacie konanie uvedené v prílohe č.3 zákona, na význam očakávaných vplyvov na životné prostredie a na písomné stanoviská, ktoré podľa § 6 ods.6 zákona doručili v procese posudzovania nasledovné subjekty (ich stanoviská sú uvádzané v skrátenom znení):

► Obvodný banský úrad v Košiciach – stanovisko č. 655-1469/2022 zo dňa 17.05.2022

V katastrálnom území (ďalej len k.ú.) Gelnica Obvodný banský úrad v Spišskej Novej Vsi rozhodnutím číslo 2925-631-Jk/pMa/91 z 18.12.1991 určil aj chránené ložiskové územie „Gelnica – Cu rudy“. Predmetná dokumentácia „Zmeny a doplnky č. 2 Územného plánu sídelného útvaru GELNICA“ rieši aj územia, ktoré zasahujú do tohto chráneného ložiskového územia.

V súčasnosti ochranu zabezpečuje Štátny geologický ústav Dionýza Štúra v Bratislave. Sú to konkrétne lokality v sektore D3 označená lokalita ako Z27, v sektore A označené lokality ako Z23, Z24, Z25, Z26 a čiastočne zasahuje Z 21 a lokalita bez označenia.

Pri povoľovaní stavieb a zariadení v predmetnom chránenom ložiskovom území, ktoré nesúvisia s dobývaním, môže byť stavebné povolenie vydané len na základe záväzného stanoviska úradu v zmysle § 19 Zákona č. 44/1988 Zb. o ochrane a využití nerastného bohatstva (banský zákon) v znení neskorších predpisov.

► Okresný úrad Košice, odbor cestnej dopravy a pozemných komunikácií -stanovisko OU-KE-OCDPK-2022/024765-002 zo dňa 02.12.2021

Predložená dokumentácia sa nedotýka záujmov ciest I. triedy. Uvedeným mestom Gelnica prechádzajú cesty II a III. triedy, miestne a účelové komunikácie, ktoré sú vo vlastníctve mesta.

Z hľadiska rozvoja dopravnej infraštruktúry tak, ako je uvedená v dokumente nemáme žiadne pripomienky, ktoré by bolo možné zapracovať do územného plánu uvedeného mesta .

► Okresný úrad Gelnica, odbor starostlivosti o životné prostredie – štátna správa odpadového hospodárstva - stanovisko č.OU-GL-OSZP-2022/000680 zo dňa 31.05.2022

Z hľadiska záujmov sledovaných na úseku odpadového hospodárstva k predloženému oznámeniu o strategickom dokumente „Územný plán sídelného útvaru Gelnica -Zmeny a doplnky č.2“ nemáme žiadne námietky a pripomienky.

Požadujeme však, aby v navrhovaných lokalitách bolo rezervované územie pre kontajnerové stojiská na komunálny odpad a vyseparované zložky komunálneho dopadu.

Zároveň nepožadujeme, aby bol predmetný strategický dokument posudzovaný podľa zákona č. 24/2006 Z.z. o posudzovaní vplyvov na životné prostredie a o zmene a doplnení niektorých zákonov v znení neskorších predpisov.

► Okresný úrad Gelnica, odbor starostlivosti o životné prostredie – štátna správa ochrany ovzdušia - stanovisko č.OU-GL-OSZP-2022/000681 zo dňa 31.05.2022

Z hľadiska záujmov sledovaných na úseku ochrany ovzdušia k predloženému oznámeniu o strategickom dokumente „Územný plán sídelného útvaru Gelnica -Zmeny a doplnky č.2“ nemáme námietky a pripomienky.

Zároveň nepožadujeme, aby bol predmetný strategický dokument posudzovaný podľa zákona č. 24/2006 Z.z. o posudzovaní vplyvov na životné prostredie a o zmene a doplnení niektorých zákonov v znení neskorších predpisov.

► Ministerstvo životného prostredia SR, odbor štátnej geologickej správy – stanovisko č.4066/2022-5.3, 28147/2022 zo dňa 02.06.2022

1. V katastrálnom území mesta Gelnica (ďalej len „predmetné územie“) sa nachádza:

- výhradné ložisko „Slovinky (707) – medené rudy“; s určeným dobývacím priestorom (DP) a chráneným ložiskovým územím (CHLÚ), ktoré využíva Rudné bane, štátny podnik, Banská Bystrica,
- výhradné ložisko „Gelnica – Gelnická žila (699) – medené rudy“; s určeným dobývacím priestorom (DP) a chráneným ložiskovým územím (CHLÚ), ktoré eviduje ŠGÚDŠ Bratislava,
- výhradné ložisko „Gelnica – Nadložná žila (701) – medené rudy“; s určeným dobývacím priestorom (DP) a chráneným ložiskovým územím (CHLÚ), ktoré eviduje ŠGÚDŠ Bratislava,
- výhradné ložisko „Gelnica – Nová žila (702) – medené rudy“; s určeným chráneným ložiskovým územím (CHLÚ), ktoré eviduje ŠGÚDŠ,
- výhradné ložisko „Gelnica – Krížová žila (700) – medené rudy“; s určeným chráneným ložiskovým územím (CHLÚ), ktoré eviduje ŠGÚDŠ Bratislava,
- výhradné ložisko „Gelnica – Gelnická žila (699) – medené rudy“; s určeným chráneným ložiskovým územím (CHLÚ), ktoré eviduje ŠGÚDŠ,
- výhradné ložisko „Gelnica – Nadložná žila (701) – medené rudy“; s určeným chráneným ložiskovým územím (CHLÚ), ktoré eviduje ŠGÚDŠ Bratislava.

Podľa § 15 ods. 1 banského zákona sú orgány územného plánovania a spracovatelia územnoplánovacej dokumentácie povinní pri územnoplánovacej činnosti vychádzať z podkladov o zistených a predpokladaných výhradných ložiskách a sú povinní navrhovať riešenie, ktoré je z hľadiska ochrany a využitia nerastného bohatstva a ďalších verejných záujmov najvýhodnejšie.

Ministerstvo požaduje dodržať ustanovenia § 18 a § 19 banského zákona tak, aby bola zabezpečená ochrana výhradných ložísk proti znemožneniu, alebo sťaženiu ich dobývania a podľa § 17 ods. 5 a § 26 ods. 3 banského zákona vyznačiť hranice chránených ložiskových území a dobývacích priestorov v územnoplánovacej dokumentácii.

Vzhľadom na súčasné a predpokladané využívanie ložísk žiadame aj územia v blízkosti chránených ložiskových území a dobývacích priestorov nevyužívať ako obytné, prípadne rekreačné územia s novými stavbami.

2. V predmetnom území sa nachádza prieskumné územie (PÚ) „Zimná voda – nerasty, z ktorých možno priemyselne vyrábať kovy“ určené pre držiteľa prieskumného územia CE Metals, s.r.o., Bratislava s platnosťou do 31.05.2025.

Ministerstvo je dotknutým orgánom v územnom konaní podľa § 23 ods. 16 zákona č. 569/2007 Z. z. o geologických prácach (geologický zákon) v znení neskorších predpisov.

Nakoľko podľa § 22 ods. 1 geologického zákona môže ministerstvo lehotu prieskumného územia predĺžiť, žiadame v súlade s § 12 ods. 4 písm. n) Vyhlášky Ministerstva životného prostredia Slovenskej republiky č. 55/2001 Z. z. o územnoplánovacích podkladoch a územnoplánovacej dokumentácii vyznačiť hranice prieskumných území v územnoplánovacej dokumentácii.

3. V predmetnom území sú evidované staré banské diela tak, ako sú zobrazené na priloženej mape. Ministerstvo žiada evidované staré banské diela vymedziť ako plochy vyžadujúce zvýšenú ochranu podľa § 12 ods. 4 písm. o) Vyhlášky Ministerstva životného prostredia Slovenskej republiky č. 55/2001 Z. z. o územnoplánovacích podkladoch a územnoplánovacej dokumentácii a vyznačiť v územnoplánovacej dokumentácii.

4. V predmetnom území sú evidované štyri upravené skládky a štyri opustené skládky bez prekrytia tak, ako sú zobrazené na priloženej mape. Ministerstvo odporúča uvedené skládky odpadov dostatočne zohľadniť v územnoplánovacej dokumentácii.

5. V predmetnom území sú na základe výpisu z Informačného systému environmentálnych záťaží evidované nasledovné environmentálne záťaže:

I.

Identifikátor EZ: SK/EZ/GL/2112
Názov EZ: GL (2112) / Gelnica - Turzov, štôlne a haldy
Názov lokality: Turzov, štôlne a haldy
Druh činnosti: ťažba rúd
Stupeň priority: EZ so strednou prioritou (K 35 - 65)
Registrovaná ako: A Pravdepodobná environmentálna záťaž
II.

Identifikátor EZ: SK/EZ/GL/2132
Názov EZ: GL (2132) / Gelnica - Žakarovce - Mária huta
Názov lokality: Žakarovce - Mária huta
Druh činnosti: ťažba rúd
Stupeň priority: EZ so strednou prioritou (K 35 - 65)
Registrovaná ako: A Pravdepodobná environmentálna záťaž
III.

Identifikátor EZ: SK/EZ/GL/2134
Názov EZ: GL (2134) / Gelnica - Zenderling, štôlne a haldy
Názov lokality: Zenderling, štôlne a haldy
Druh činnosti: ťažba rúd
Stupeň priority: EZ so strednou prioritou (K 35 - 65)
Registrovaná ako: A Pravdepodobná environmentálna záťaž
IV.

Identifikátor EZ: SK/EZ/GL/232
Názov EZ: GL (001) / Gelnica - Jaklovce
Názov lokality: Jaklovce
Druh činnosti: ťažba rúd
Stupeň priority: EZ so strednou prioritou (K 35 - 65)
Registrovaná ako: A Pravdepodobná environmentálna záťaž
V.

Identifikátor EZ: SK/EZ/GL/1220
Názov EZ: GL (002) / Gelnica - skládka KO
Názov lokality: skládka KO
Druh činnosti: skládka komunálneho odpadu;
Stupeň priority: v registri nie je uvedené
Registrovaná ako: C Sanovaná/rekultivovaná lokalita
VI.

Identifikátor EZ: SK/EZ/GL/1219
Názov EZ: GL (001) / Gelnica - ČS PHM (Hnilecká)
Názov lokality: ČS PHM (Hnilecká)
Druh činnosti: čerpacia stanica PHM;
Stupeň priority: v registri nie je uvedené
Registrovaná ako: C Sanovaná/rekultivovaná lokalita

Pravdepodobná environmentálna záťaž v území môže negatívne ovplyvniť možnosti jeho ďalšieho využitia.

6. V predmetnom území sú evidované svahové deformácie (zosuvné územia) tak, ako sú zobrazené na priloženej mape. Ministerstvo žiada evidované zosuvné územia vymedziť ako plochy vyžadujúce zvýšenú ochranu podľa § 12 ods. 4 písm. o) Vyhlášky Ministerstva životného prostredia Slovenskej republiky č. 55/2001 Z. z. o územnoplánovacích podkladoch a územnoplánovacej dokumentácii a vyznačiť v územnoplánovacej dokumentácii.

V predmetnom území je podľa priloženej mapy zaregistrovaný výskyt potenciálnych a stabilizovaných zosuvov. Nestabilné je aj bezprostredné okolie zaregistrovaných svahových deformácií, kde je možnosť rozšírenia a aktivizácie existujúcich zosuvov. Aktivizácia svahových deformácií je možná vplyvom prírodných pomerov alebo negatívnymi antropogénnymi faktormi, resp. ich kombináciou. Hodnotené

územie patrí do rajónu potenciálne nestabilných území. Územia sú citlivé na negatívne antropogénne zásahy.

Orgány územného plánovania sú podľa § 20 ods. 1 geologického zákona povinné v textovej a grafickej časti územnoplánovacej dokumentácie zohľadniť výsledky geologických prác, v konkrétnom prípade výsledky inžinierskogeologického prieskumu spracované v záverečnej správe: Atlas máp stability svahov SR v M 1 : 50 000 (Šimeková, Martinčeková a kol., 2006), ktorý je prístupný na mapovom serveri Štátneho geologického ústavu Dionýza Štúra Bratislava (<http://apl.geology.sk/atlassd/>). Na webových stránkach sú dostupné aj ďalšie údaje a informácie o zaregistrovaných svahových deformáciách: <http://apl.geology.sk/geofond/zosuvy/>.

Svahové deformácie v predmetnom území negatívne ovplyvňujú možnosti využitia území pre stavebné účely.

7. Predmetné územie spadá do nízkeho až vysokého radónového rizika tak, ako je to zobrazené na priloženej mape.

Stredné a vysoké radónové riziko môže negatívne ovplyvniť možnosti ďalšieho využitia územia.

8. Informácie o geotermálnej energii v predmetnom území sú k dispozícii na webovej stránke Štátneho geologického ústavu Dionýza Štúra – aplikácia Atlas geotermálnej energie <http://apl.geology.sk/mapportal/#/aplikacia/14>.

Podľa § 20 ods. 3 zákona č. 569/2007 Z. z. o geologických prácach (geologický zákon) v znení neskorších predpisov ministerstvo vymedzuje nasledovné riziká stavebného využitia územia:

a) výskyt potenciálnych a stabilizovaných svahových deformácií. Vhodnosť a podmienky stavebného využitia územia s výskytom svahových deformácií je potrebné posúdiť a overiť inžinierskogeologickým prieskumom.

b) stredné a vysoké radónové riziko. Vhodnosť a podmienky stavebného využitia územia s výskytom stredného a vysokého radónového rizika je potrebné posúdiť podľa zákona č. 355/2007 Z. z. o ochrane, podpore a rozvoji verejného zdravia a o zmene a doplnení niektorých zákonov v znení neskorších predpisov a vyhlášky MZ SR č. 98/2018 Z. z., ktorou sa ustanovujú podrobnosti o obmedzovaní ožiarenia pracovníkov a obyvateľov z prírodných zdrojov ionizujúceho žiarenia.

► Ministerstvo životného prostredia SR, odbor štátnej správy ochrany prírody a krajiny – stanovisko č. 8580/2022-6.3. zo dňa 02.06.2022

Predmetom navrhovaných zmien a doplnkov v oznámení je celkovo 30 lokalít v intraviláne mesta aj v okolí mesta, vo voľnej krajine. Do k. ú. mesta Gelnica zasahuje územie európskej sústavy chránených území Natura 2000, konkrétne Chránené vtáčie územie SKCHVU036 Volovské vrchy (ďalej len „CHVÚ Volovské vrchy“). Navrhované zmeny a doplnky v oznámení nezasahujú priamo do CHVÚ Volovské vrchy. V bezprostrednej blízkosti je navrhovaných viacero lokalít.

Z hľadiska ochrany prírody a krajiny si ministerstvo neuplatňuje k predloženému oznámeniu žiadne pripomienky, nakoľko v tomto štádiu nepredpokladá významne negatívny vplyv na CHVÚ Volovské vrchy. V ďalšom stupni projektovej dokumentácie, pri realizácii konkrétnych projektov, ktoré môžu predstavovať negatívny vplyv na CHVÚ Volovské vrchy, bude potrebné postupovať podľa platnej legislatívy v zmysle zákona č. 24/2006 Z. z., resp. podľa § 28 zákona č. 543/2002 Z. z. a ich možný vplyv vyhodnotiť.

V zmysle uvedeného ministerstvo nepožaduje predložený strategický dokument ďalej posudzovať v zmysle zákona č. 24/2006 Z.

► Regionálny úrad verejného zdravotníctva v Spišskej Novej Vsi - stanovisko č. HŽP-2358/884/2022-2520/2022 zo dňa 20.05.2022

k oznámeniu o strategickom dokumente „Územný plán sídelného útvaru Gelnica – Zmeny a doplnky č. 2“ sú nasledujúce pripomienky:

- vzhľadom na skutočnosť, že vodná nádrž Šopy nebude zrealizovaná, je potrebné dokladovať, či existujúce vodné zdroje budú zabezpečovať dostatočné množstvo celkovej potreby pitnej vody pre obyvateľov, priemysel a poľnohospodárstvo v cieľovom roku 2040,

- Mesto Gelnica navrhuje alternatívne riešenie na zabezpečenie pitnej vody – využitie banských vôd na pitné účely, resp. využitie starých banských diel na energetické zhodnotenie. Na základe uvedeného je potrebné predložiť dokumentáciu zo spracovania alternatívneho riešenia a na základe výsledkov a záverov spracovania navrhnúť ďalšie postupy a možnosti riešenia predmetného problému,

- územný plán sídelného útvaru Gelnica – Zmeny a doplnky č. 2 je potrebné vypracovať v súlade s aktuálne platnými všeobecne záväznými právnymi predpismi (Zákon č. 355/2007 Z.z. Zákon o ochrane, podpore a rozvoji verejného zdravia a o zmene a doplnení niektorých zákonov; Zákon č. 87/2018 Z.z. Zákon o radiačnej ochrane a o zmene a doplnení niektorých zákonov; Zákon č. 131/2010 Z.z. Zákon o pohrebníctve, vykonávacími predpismi daných zákonov a ďalšími platnými všeobecne záväznými právnymi predpismi na úseku verejného zdravotníctva),

- každý kto projektuje alebo stavia bytovú budovu, určenú na predaj a prenájom, ktorá má podzemné podlažie alebo prvé nadzemné podlažie určené na bývanie osôb, alebo nebytovú budovu, ktorá má podzemné podlažie alebo prvé nadzemné podlažie určené na poskytovanie služieb s pobytom osôb viac ako 100 hodín za kalendárny rok je povinný v zmysle § 132 ods. 1 zákona č. 87/2018 Z. z. o radiačnej ochrane a o zmene a doplnení niektorých zákonov, vykonať také preventívne opatrenia, aby objemová aktivita radónu vo vnútornom ovzduší budovy počas pobytu osôb neprekračovala referenčnú úroveň 300 Bq.m-3 v priemere za kalendárny rok, ak taká budova bude situovaná na území so zvýšeným výskytom radónu,

- pre navrhované rodinné domy a bytové domy je potrebné zabezpečiť podľa § 27 ods. 3 zák. č. 355/2007 Z. z. ochranu vnútorného prostredia budov pred hlukom z vonkajšieho prostredia pri súčasnom zachovaní ostatných potrebných vlastností vnútorného prostredia,

- pri navrhovaní a uskutočňovaní stavieb je potrebné zabezpečiť zdroje elektromagnetického žiarenia tak, aby nedošlo k prekročovaniu limitných hodnôt expozície obyvateľov.

Predmetné stanovisko sa vydáva podľa § 3 ods. 3 písm. a) zákona č. 355/2007 Z.z. o ochrane, podpore a rozvoji verejného zdravia a o zmene a doplnení niektorých zákonov v znení neskorších predpisov.

► Okresný úrad Košice, odbor starostlivosti o životné prostredie, oddelenie ochrany prírody a krajiny a vybraných zložiek životného prostredia kraja – stanovisko OU-KE-OSZP1-2022/024257 zo dňa 01.06.2022

Riešené územie sa nachádza v katastrálnom území (ďalej len „k. ú“) Mesta Gelnica, v okrese Gelnica. Z hľadiska záujmov ochrany prírody a krajiny sa riešené územie nachádza v území s prvým stupňom ochrany v zmysle zákona, mimo veľkoplošných a maloplošných chránených území z národnej sústavy osobitne chránených častí prírody. Do katastra Mesta Gelnica zasahuje územie európskej sústavy chránených území NATURA 2000 - Chránené vtáčie územie SKCHVU036 Volovské vrchy (ďalej len „CHVÚ Volovské vrchy“). Navrhované lokality, riešené v ZaD č. 2 ÚPN-SÚ Gelnica, nie sú súčasťou, ani nezasahujú do tohto územia. Najbližšie ku hranici CHVÚ je situovaných 5 lokalít a to na JZ okraji mesta a v miestnej časti Háj. Aj napriek tomu, že sú od hraníc CHVÚ Volovské vrchy vzdialené cca 50 – 100 m, nepredstavujú pre toto územie žiaden priamy vplyv. Ostatné lokality sú väčšej vzdialenosti, cca od 200 až 500 m do 1 500 m.

Predmetom ZaD č. 2 ÚPN-SÚ Mesta Gelnica sú jednak malé lokality, ktoré sa nachádzajú prevažne v zastavanom území mesta, alebo rozsiahle lokality plánovanej bytovej výstavby na plochách, ktoré sú súčasťou voľnej krajiny v okolí mesta. Realizácia návrhu jednotlivých lokalít ZaD č. 2 ÚPN-SÚ Mesta Gelnica nebude mať významný negatívny vplyv na územie CHVÚ Volovské vrchy. Navrhované zmeny funkčného využitia a priestorového usporiadania riešeného územia nepredstavuje negatívny zásah do ochrany a tvorby životného prostredia.

Na základe uvedených skutočností okresný úrad v sídle kraja z hľadiska ochrany prírody a krajiny nemá k predloženému oznámeniu o strategickom dokumente pripomienky a nepožaduje predmetný strategický dokument posudzovať.

► Slovenský vodohospodársky podnik, š.p., Povodie Hornádu, OZ – stanovisko CS SVP OZ KE 3267/2022/2 zo dňa 30.5.2022

Z hľadiska záujmov vodohospodárskeho rozvoja a vodohospodárskych koncepcií Vám oznamujeme, že v k. ú. Gelnica naša organizácia spravuje nasledovné vodné toky:

- Hnilec (pravostranný prítok Hornádu, rkm zaústenia cca. 82,9, ID 4-32-02-2009)
- Teplý jarok (pravostranný prítok Hnilca, rkm zaústenia cca 13,7, ID 4-32-02-2108)
- Pravostranný bezmenný prítok Hnilca (rkm zaústenia cca 13,1, ID 4-32-02-2107, správcovský názov: Matildin)
- Pravostranný bezmenný prítok Hnilca (rkm zaústenia cca 12,7, ID 4-32-02-2106)
- Ľavostranný bezmenný prítok Hnilca (rkm zaústenia cca 12,5, ID 4-32-02-2105)
- Ľavostranný bezmenný prítok Hnilca (rkm zaústenia cca 11,8, ID 4-32-02-2104)
- Ľavostranný bezmenný prítok Hnilca (rkm zaústenia cca 10,9, ID 4-32-02-2103)
- Pravostranný bezmenný prítok Hnilca (rkm zaústenia cca 10,7, ID 4-32-02-2102, správcovský názov: Cezlonka)
- Ľavostranný bezmenný prítok Hnilca (rkm zaústenia cca 10,5, ID 4-32-02-2101)
- Ľavostranný bezmenný prítok Hnilca (rkm zaústenia cca 10,2, ID 4-32-02-2100)
- Pravostranný bezmenný prítok Hnilca (rkm zaústenia cca 9,6, ID 4-32-02-2099)
- Turzovský potok (ľavostranný prítok Hnilca, rkm zaústenia cca 8,7, ID 4-32-02-2091) s prítokmi
- Ľavostranný bezmenný prítok Hnilca (rkm zaústenia cca 8,1, ID 4-32-02-2090)
- Pravostranný bezmenný prítok Hnilca (rkm zaústenia cca 7,5, ID 4-32-02-2089)
- Pravostranný bezmenný prítok Hnilca (rkm zaústenia cca 7,0, ID 4-32-02-2088)
- Pravostranný bezmenný prítok Hnilca (rkm zaústenia cca 6,5, ID 4-32-02-2087)
- Pravostranný bezmenný prítok Hnilca (rkm zaústenia cca 6,3, ID 4-32-02-2086)
- Ľavostranný bezmenný prítok Hnilca (rkm zaústenia cca 6,5, ID 4-32-02-2085)
- Perlový potok (pravostranný prítok Hnilca, rkm zaústenia cca 5,5, ID 432-02-2057) s prítokmi
- Žakarovský potok (ľavostranný prítok Hnilca, rkm zaústenia cca 5,2, ID 4-32-02-2050)

V zmysle vyhlášky MŽP SR č. 211/2005 sú vodné toky Hnilec, Perlový potok a Žakarovský potok vodohospodársky významnými vodnými tokmi. Perlový potok je v úseku rkm 5,2 – 11,7 vodárenským vodným tokom. Žakarovský potok je vodárenským vodným tokom v úseku 4,5 – 5,2.

K ZaD č. 2 ÚPN SÚ Gelnica má naša organizácia nasledovné pripomienky:

- Z hľadiska ochranných pásiem povrchových vodárenských zdrojov upozorňujeme, že do katastrálneho územia mesta Gelnica zasahujú ochranné pásma vodárenského zdroja Perlový potok (Tokáreň) Gelnica, vyhláseného rozhodnutím bývalého ONV v Spišskej Novej Vsi č.1405/1/85 - 86 vod. zo dňa 10.2.1986, v ktorých platí zvláštny režim hospodárenia, vyplývajúci z rozhodnutia.

- V súvislosti s návrhom vypustiť rezervovanie územia pre vodárenskú nádrž ŠOPY v súlade s ÚPN VÚC a súčasne zabezpečiť prehodnotenie daného zámeru upozorňujeme, že v katastrálnom území mesta sa uvažuje s výstavbou vodárenskej nádrže Šopy na Perlovom potoku, zaradenej v kategórii "C" (začatie výstavby po 25 rokoch), Hmax = 430,80 m n. m. a Vc = 8,80 mil. m3. Profil navrhovanej VN je situovaný v rkm 1,55. Hlavným účelom tohto výhľadového vodného diela je zabezpečenie obyvateľstva pitnou vodou (zdroj pitnej vody). Začiatok riešenia problematiky územnej ochrany výhľadových vodohospodárskych diel súvisí ešte so spracovaním prvého Štátneho vodohospodárskeho plánu (r. 1956), následne smernicami bývalého Ministerstva energetiky a nasledovnými koncepčnými materiálmi v oblasti vodného hospodárstva (Smerný vodohospodársky plán z r. 1975, Vodohospodársky plán čiastkového povodia Hornádu, Generel ochrany a racionálneho využívania vôd...). Úplný legislatívny rámec územnej ochrany výhľadových vodohospodárskych diel bol stanovený v Úprave č. 13 Ministerstva lesného a vodného hospodárstva SSR a Ministerstva výstavby a techniky SSR z 20.6.1977 o hospodárskom využívaní záujmových území výhľadových vodohospodárskych diel, udávajúcou prvotný zoznam výhľadových vodohospodárskych diel. Hlavným účelom bolo zabrániť nekontrolovanému nadmernému územnému rozvoju a prípadne až znemožneniu výstavby týchto vodohospodárskych diel. Tieto výhľadové vodné zdroje boli vytypované ako najvhodnejšie vodné zdroje v SR. Ich zoznam bol síce pravidelne aktualizovaný (prehodnotenie profilov vodných nádrží pravidelne vykonával Výskumný ústav vodného hospodárstva), ale Úprava č. 13 MLaVH však po legislatívnej stránke prakticky platí dodnes a nikdy

nebola zrušená. Podľa tejto úpravy sa záujmové územia výhľadových vodohospodárskych diel mali vymedziť územným rozhodnutím o stavebnej uzávere. Pre VN Šopy na Perlovom potoku nebolo vydané územné rozhodnutie o stavebnej uzávere, ale vzhľadom na to, že nám nie je známe, že by vyššie spomínaná Úprava č. 13 bola zrušená, územná ochrana výhľadových vodohospodárskych diel sa naďalej prenáša do územno-plánovacích podkladov VÚC a následne do územných plánov obcí. V tejto súvislosti upozorňujeme, že riešenie legislatívnych procesov nie je v kompetencii Slovenského vodohospodárskeho podniku. Ochrana území výhľadových vodohospodárskych diel je celospoločenským záujmom, ktorý je podľa nášho názoru v kompetencii MŽP SR, prípadne vlády SR. Na základe nášho odborného hľadiska len môžeme konštatovať, že ochrana území výhľadových vodohospodárskych diel, a to najmä vodných nádrží určených pre zásobovanie pitnou vodou, by mala naďalej ostať celospoločenským záujmom našej krajiny a to najmä z dôvodu nastupujúcich klimatických zmien, rizika výskytu sucha a následného poklesu hladín podzemných vôd, ale tiež rizika výskytu extrémnych povodní, ktoré môžu vodné nádrže svojim retenčným objemom aj významne regulovať. Uvedomujúc si tieto celospoločenské strategické úžitky vodohospodárskych diel a všetku činnosť, ktorá bola na ich ochranu doposiaľ vynaložená (výskumné úlohy, hydrogeologický prieskum...), nie je v záujme SVP, š. p. redukovať profily vodných nádrží, a to najmä vodných nádrží určených ako zdroj pitnej vody. Zároveň upozorňujeme, že v ÚPN VÚC Košického kraja nedošlo k vyradeniu profilov výhľadových vodohospodárskych diel.

- Pri návrhoch výstavby v blízkosti vodných tokov žiadame rešpektovať § 20 Zákona č. 7/2010 Z.z. o ochrane pred povodňami. V tejto súvislosti upozorňujeme na nasledovné zmeny:

- Z22 - lokalita je situovaná na pravom brehu Turzovského potoka v úseku rkm cca 0,200 – 0,300, nad priepustom popod hlavnú cestu. Vodný tok má prirodzený charakter, je neupravený s nedostatočnou kapacitou na odvedenie prietoku Q100 ročnej veľkej vody a pri prietoku Q100 môže dôjsť k zaplaveniu predmetnej lokality. Vzhľadom na to, že sa jedná o prieluku v zastavanom území, žiadame zabezpečiť individuálnu protipovodňovú ochranu stavebných objektov a ich situovanie v čo najväčšej vzdialenosti od vodného toku. Zároveň pre výkon správy vodných tokov požadujeme v zmysle § 49 zákona č. 364/2004 Z.z. o vodách v znení neskorších predpisov, ponechať voľný nezastavaný manipulačný pás minimálne 5 m od brehovej čiary Turzovského potoka.

- Z23 - lokalita je situovaná na pravom a ľavom brehu Turzovského potoka v úseku rkm cca 0,7 – 1,1. Upozorňujeme, že lokalita na ľavom brehu potoka môže byť pri prietoku Q100 - ročnej veľkej vody zaplavená. Vzhľadom na to, že sa jedná o prieluku v zastavanom území žiadame zabezpečiť individuálnu protipovodňovú ochranu stavebných objektov a ich situovanie v čo najväčšej vzdialenosti od vodného toku.

- Z26 - lokalita je situovaná na pravom brehu Turzovského potoka v úseku rkm cca 1,35 – 1,4 pod priepustom, pričom pravý breh je vyšší než ľavý a v mieste lokality je vybudovaný na brehu oporný múr. Pri prietoku Q100 bude voda s najväčšou pravdepodobnosťou vybrežovať na ľavý breh, upozorňujeme však, že v prípade výskytu povodňových prietokov môže dôjsť k podmytiu svahu predmetného pozemku a prípadnému strhnutiu oporného múrika.

- Z27 - lokalita situovaná pod Turzovským jazerom na pravom brehu Turzovského potoka, v úseku rkm cca 1,8. Potok je v tomto úseku pomerne hlboko zarezaný, ale vzhľadom na jeho prírodný charakter upozorňujeme na potrebu individuálnej protipovodňovej ochrany prípadných stavebných objektov.

- Z13 - lokalita je situovaná na ľavom brehu Hnilca, v úseku rkm cca 7,7 – 7,8, za železničnou traťou. Na základe výsledkov máp povodňového ohrozenia sa lokalita nachádza v záplavovom území vodného toku Hnilec pri prietoku Q100. Vzhľadom na to, že sa jedná o prieluku v zastavanom území, žiadame zabezpečiť individuálnu protipovodňovú ochranu stavebných objektov a ich situovanie v čo najväčšej vzdialenosti od vodného toku

- Z9 - lokalita je situovaná na pravom brehu Hnilca v úseku rkm cca 7,4. Na základe výsledkov máp povodňového ohrozenia sa lokalita nachádza v záplavovom území vodného toku Hnilec pri prietoku Q100. Vzhľadom na to, že sa jedná o prieluku v zastavanom území žiadame zabezpečiť individuálnu

protipovodňovú ochranu stavebných objektov a ich situovanie v čo najväčšej vzdialenosti od vodného toku.

- Z25 - lokalita na ľavom brehu Perlového potoka v úseku rkm cca 0,7 – 0,850. Vodný tok je neupravený s nedostatočnou kapacitou na odvedenie prietoku Q100, pričom pri povodňových prietokoch môže dôjsť k zaplaveniu predmetnej lokality. § 20 Zákona č. 7/2010 Z. z. , ods. 9 uvádza, že v lokalite pri neohradzovanom vodnom toku, v ktorej nie je určené inundačné územie a v ktorej nebola vyhotovená mapa povodňového ohrozenia, podkladmi pre posudzovanie návrhu umiestnenia stavby, objektu alebo zariadenia alebo pre posudzovanie žiadosti o povolenie činnosti, ktorá je v inundačnom území zakázaná sú:

- pravdepodobný priebeh záplavovej čiary povodne vo vodnom toku, ktorej maximálny prietok sa dosiahne alebo sa prekročí priemerne raz za 100 rokov alebo

- priebeh záplavovej čiary v čase kulminácie hladiny vody pri doteraz najväčšej známej povodni.

Vzhľadom na vyššie uvedené je v tejto lokalite potrebné vypracovanie hladinového režimu odborne spôsobilou osobou a situovanie stavieb rodinných domov mimo záplavové územie predmetného vodného toku pri prietoku Q100 ročnej veľkej vody.

Uvedené podmienky žiadame uviesť v záväznej časti dokumentácie.

- Pre výkon správy vodných tokov požadujeme v zmysle § 49 zákona č. 364/2004 Z.z. o vodách v znení neskorších predpisov, ponechať voľný nezastavaný manipulačný pás minimálne 5 m od brehovej čiary drobných vodných tokov a min. 10 m od brehovej čiary vodohospodársky významných vodných tokov.

- Odvádzanie splaškových odpadových vôd požadujeme riešiť prednostne prostredníctvom verejnej kanalizácie. V prípadoch, kde nie je možné napojenie na verejnú kanalizáciu, je nutné zabezpečiť iný spôsob odvádzania a zneškodňovania odpadových vôd, napr. výstavbou vlastnej čistiarne odpadových vôd, prípadne akumuláciu produkovaných splaškových odpadových vôd z jednotlivých objektov vo vodotesných žumpách a zneškodňovanie žumpových vôd riešiť v súlade s ustanovením § 36 ods. 3 zákona č. 364/2004 Z. z. v znení neskorších predpisov vývozom do čistiarne odpadových vôd s kapacitnými a technologickými možnosťami pre príjem týchto vôd.

- Z hladiska ochrany vodných pomerov žiadame navrhnuť opatrenia na zdržanie povrchového odtoku dažďových vôd zo spevnených plôch v prípade nových lokalít určených na zástavbu (z komunikácií, spevnených plôch a striech RD, prípadne iných stavebných objektov) na pozemku stavebníka tak, aby nedochádzalo k zhoršeniu odtokových pomerov.

- Pri návrhu odvádzania vôd z povrchového odtoku (dažďových vôd) upozorňujeme, že je potrebné dodržať podmienky vodného zákona, ktorý vyžaduje zariadenia na zachytávanie plávajúcich látok u vôd z povrchového odtoku pred ich vypustením do povrchových vôd a zároveň aj vybudovanie zariadení na zachytávanie znečisťujúcich látok pri vypúšťaní vôd z povrchového odtoku, ktoré ich môžu obsahovať (§ 36 ods. 17 a § 37 ods. 9 zákona č. 364/2004 v znení neskorších predpisov). Bližšie požiadavky na vypúšťanie vôd z povrchového odtoku stanovuje § 9 nariadenia vlády SR č. 269/2010 Z. z.

► Okresný úrad Gelnica, odbor starostlivosti o životné prostredie – štátna vodná správa - stanovisko č.OU-GL-OSZP-2023/000833/Tu zo dňa 25.07.2023

1. Žiadame, aby v súlade s Vodným plánom Slovenska 2015 bola medzi regulatívy na nových lokalitách zaradená povinnosť pre stavebníkov a povoľujúci stavebný úrad

– akumulovať vody z povrchového odtoku neznečistené škodlivinami (dažďové zo striech) – využívať akumulované vody na zavlažovanie alebo ako technickú vodu,

– prebytok týchto vôd odvádzať prirodzenou alebo technickou retenciou do podzemných vôd a neodvádzať ho do tokov.

Uvedené je významným opatrením pre udržanie prijateľnej klímy v území, príspevkom k povodňovej ochrane aj k šetreniu s pitnou vodou.

2. Požadujeme, aby pri budovaní dopravného napojenia nových lokalít výstavby pri križovaní tokov boli mosty budované v prietokovom profile prioritne minimálne na úrovni prietoku Q100R s 50 cm bezpečnostnej rezervy (regulatív).

3. Žiadame, aby bola verejná kanalizácia v nových lokalitách výstavby budovaná ako delená nie jednotná a hydraulicky nepreťažovala stokovú sieť VK, čerpacie stanice (sú nutné v zastavanom území situovanom na ľavom brehu Hnilca) a ČOV, tiež dopad na ekonomiku prevádzkovateľa VK a poplatky obyvateľov za stočné.

4. Upozorňujeme, že novonavrhnuté lokality výstavby sú podmienené dobudovaním stokovej siete ešte v existujúcej zástavbe, s oddelením balastných vôd (aj drobné toky) z verejnej kanalizácie a vybudovaním čerpacích staníc a tlakových kanalizácií, ktoré dopraví splaškové odpadové vody na ČOV. V súčasnosti z ľavobrežnej zástavby (voči toku Hnilca) sú do ČOV odvádzané komunálne odpadové vody z VK iba dvomi čerpacími stanicami (stavebniny pri bývalej strojárskej prevádzke ZŤS a pri Základnej škole), pre zabezpečenie čistenia odpadových vôd z existujúcej zástavby je nutné zabezpečiť prečerpanie odpadových vôd z celej zástavby od Základnej školy po Turzovskú ulicu na ľavom brehu aj zhotovenie gravitačnej kanalizácie v zástavbe na pravom brehu toku Hnilca (Legy).

5. Odvodnenie komunikácií v novej zástavbe požadujeme navrhnúť priečnym a pozdĺžnym sklonom na terén, pri nevyhnutnej potrebe odvieť vody z povrchového odtoku do toku je nutné dažďovú kanalizáciu opatriť objektom zachytávania splavenín.

6. Všetky objekty siete VV a VK požadujeme zaradiť medzi verejnoprospešné stavby bez ohľadu či budú budované v miestnych komunikáciách alebo nie.

7. Medzi verejnoprospešné stavby je potrebné zaradiť aj vodnú stavbu úpravy Turzovského potoka, ktorej projektovú dokumentáciu zabezpečil predchádzajúci správca toku Lesy SR, š.p., pod názvom „Protipovodňová ochrana ZB Turzovský potok“. Význam úpravy miestnej komunikácie a toku ešte narastie pre sprístupnenie kúpeľov Turzov po ich revitalizácii.

8. Žiadame z ÚPN SÚ Gelnica – ZaD č.2 vyňať všetky úpravy i „návrhy“ odstraňujúce obmedzenia v území Perlovej doliny vyplývajúce z existencie plánovanej vodárenskej nádrže Šopy v UPN, pretože táto naďalej je uvedená v platnej územnoplánovacej dokumentácii vyššieho stupňa (VÚC KSK). ÚPN SÚ Gelnica – ZaD č.2 v navrhovanej podobe vyvoláva zavádzanie a právnu neistotu stavebného úradu i stavebníkov plánujúcich využívanie svojich pozemkov v dotknutom území. Nie je tým obmedzená snaha Mesta dosiahnuť úpravu nadradenej UPN VUC - Územného plánu veľkého územného celku Košický kraj podľa zámerov Mesta, avšak zapracovanie týchto návrhov bude možné až po schválení zmeny UPN VUC v tejto veci až v budúcnosti zmenách UPN SÚ Gelnica. Zároveň upozorňujeme, že plánovaná vodárenská nádrž nemusí mať v budúcnosti význam len pre VUC, ale aj pre samotnú Gelnicu, keďže v r. 2022 sa zdroje vody pre skup. verejný vodovod Gelnica-Jaklovce-Margecany blížili k svojim limitom pri súčasnej spotrebe (súčasných počtoch spotrebiteľov) v období sucha. S tým súvisia napr. rozpory textov str. 30 (rezervovať územie Šopy) so str. 25 (vypúšťa sa realizácia VN Šopy) či str. 40 v bode II.7.1. a pod., tiež v grafických prílohách.

9. Napriek tomu, že ÚPN SÚ Gelnica – ZaD č.2 uvádza, že plánované priemerné ročné množstvá spotreby pitnej vody v cieľovom roku 2040 $Q_p = 16,5$ l/s sú dostatočné pokryté zdrojmi pitnej vody a zabezpečí sa aj plánovaná akumulácia vody vo vodojemoch (1620 m³) vyššia ako normovaná (1426 m³) je potrebné hľadať a kvalitatívne a kvantitatívne sledovať možné nové zdroje pitnej vody v k. ú. Gelnica v spolupráci s Podtatranskou vodárenskou spoločnosťou, a.s., Poprad, ktorá vlastní SVV Gelnica-Jaklovce-Margecany. Uvedené je nutné pre vyvolané vplyvy v súčasnosti nerovnomerných zrážok na povrchové zdroje pitnej vody, ktoré tým vykazujú významné zníženie odoberaných množstiev vody zo zdrojov v období sucha, tiež pre nerovnomerný odber pitnej vody spotrebiteľmi v priebehu dňa a hodiny (Q_{mh} 41,59 l/s) a tiež pre časové obmedzenie akumulácie upravenej vody z hygienických dôvodov. Pre možný vplyv na zdroje vody je nutné uvážlivo plánovať aj aktivity v pásmach ochrany vodárenských zdrojov v územnom plánovaní ale aj pri regulácii akýchkoľvek aktivít rôznych subjektov Mestom ako samosprávnym orgánom.

10. ÚPN SÚ Gelnica – ZaD č.2 sú správne uvedené obmedzenia výstavby v inundačnom území toku Hnilec (i keď nebolo vyhlásené) podľa priestorového vymedzenia zapracovaných údajov z mapy povodňového ohrozenia toku Hnilec (SVP, š.p.), obmedzenia na pobrežných pozemkoch podľa priestorového vymedzenia pobrežných pozemkov vodným zákonom (10 m na obe strany u vodohospodársky významných tokov a 5 m na obe strany u drobných tokov) a obsahového vymedzenia vo vodnom zákone a zákone o ochrane pred povodňami č. 7/2010 Z.z. – obmedzenia je nutné považovať za regulatív UPN.

11. V dokumente je na viacerých miestach nesprávne uvedený správca a vlastník VV a VK v Gelnici, pritom každý ma podľa zákona o verejných vodovodoch a kanalizáciách č. 442/2002 Z.z. iné práva a povinnosti. Správcom je Podtatranská vodárenská prevádzková spoločnosť, a.s., Poprad a vlastníkom je Podtatranská vodárenská spoločnosť, a.s., Poprad. Chyba v písaní je na str. 20 – z.č. 7/2011(správne 2010). Vodojem Špicatý vrch správca VV vedie ako „VDJ Ovčín“ (CKN 2900/33, 2900/36, 2900/37, 2900/38).

12. ÚPN SÚ Gelnica – ZaD č.2 rešpektuje vodohospodársky plán, je v súlade s cieľmi ochrany kvality a množstva vôd, navrhované zmeny nie sú v kolízii s ochrannými pásmami vodárenských zdrojov pitnej vody a neovplyvňujú negatívne nad akceptovateľnú mieru odtokové pomery v území, avšak je v rozpore s vyššou územnoplánovacou dokumentáciou VÚC kvôli VN Šopy, preto je nutné rešpektovať predchádzajúce body tohto vyjadrenia.

13. Orgán štátnej vodnej správy pri rešpektovaní podmienok tohoto vyjadrenia (zvlášť splnenie bodu 8.) nemá výhrady voči schváleniu strategického dokumentu „Územný plán sídelného útvaru Gelnica - Zmeny a doplnky č. 2“.

14. Orgán štátnej vodnej správy nepožaduje vykonať ďalší stupeň posudzovania vplyvu na životné prostredie u strategického dokumentu „Územný plán sídelného útvaru Gelnica - Zmeny a doplnky č. 2“.

Dotknutá obec:

► Obec Jasov – stanovisko č.104/2022/OCUJAS zo dňa 02.06.2022

Oznamuje, že dokument OU-GL-OSZP-2022/000649-003 zo dňa 13.05.2022 bol zverejnený na webovom sídle Obce Jasov www.jasov.sk. a vývesnej úradnej tabuli dňa 16.05.2022 a zvesený dňa 02.06.2022.

► Obec Kojšov - oznámila dátum zverejnenia a zvesenia oznámenia o strategickom dokumente.

► Obec Poproč – stanovisko č. OcÚ _I-184/2022-003 zo dňa 06.06.2022

Obec potvrdzuje, že oznámenie o strategickom dokumente bolo vyvesené na úradnej tabuli obce a súčasne na webovom sídle obce od 17.05.2022 do 06.06.2022.

► Obec Slovinky – stanovisko č. S2022/00322 zo dňa 02.06.2022

Obec potvrdzuje, že oznámenie o strategickom dokumente bolo zverejnené a vyvesené dňa 18.05.2022 a zvesené dňa 02.06.2022.

► Obec Prakovce – odpoveď č. 2022/3235/OcÚ/odp. zo dňa 07.06.2022

Oznámenie o strategickom dokumente bolo zverejnené na úradnej tabuli obce a internetovej stránke obce (www.prakovce.sk) od 17.05.2022 do 01.06.2022 (vrátane).

Na základe zverejnenej dokumentácie vyššie uvedených zmien a doplnkov, na základe osobnej účasti zástupcu obce počas verejného prerokovania, ktoré sa konalo dňa 19.05.2022, ako aj na základe vyjadrenia zástupcu mesta, že požiadavke Obce Prakovce pod č. 2020/8435/OcÚ/podnet zo dňa 29.09.2020 bolo vyhovené a došlo k zapracovaniu zmeny využitia plochy č. 25 – v lokalite Z30 Predné Partizánske (pôvodná plocha určená na výstavbu 25 bytových jednotiek – sociálnych bytov nižšieho štandardu, nová plocha určená pre plochu s funkciou Priemysel a skladové plochy), Obec Prakovce v súlade s § 6 ods. 6 zákona k oznámeniu o strategickom dokumente: „Územný plán sídelného útvaru Gelnica – Zmeny a doplnky č. 2“ nemá námietky.

► Obec Jaklovce – oznámenie zo dňa 02.06.2022

Obci Jaklovce bolo dňa 17.5.2022 doručené oznámenie o strategickom dokumente ZaD č. 2 ÚPN-SÚ Gelnica podľa § 5 zákona č. 24/2006 Z.z. o posudzovaní vplyvov na životné prostredie, ktoré týmto zverejnilo v plnom znení od 19.05.2022 do 02.06.2022.

► Obec Veľký Folkmar – potvrdenie o oznámení zo dňa 30.05.2022

Oznámenie o strategickom dokumente bolo zverejnené na webom sídle obce od 16.05.2022 do 30.05.2022.

► Obec Žakarovce - stanovisko č. OcÚ /106/2022 zo dňa 30.05.2022

Obec nemá žiadne pripomienky a výhrady k danému strategickému dokumentu. Oznámenie o strategickom dokumente bolo vyvesené od 17.05.2022 do 30.05.2022.

► Dotknutá verejnosť

Ing. Pavel Krč, Nemocničná 1140/1, 056 01 Gelnica

1. Vo verejnom záujme ochrany živočíchov, zdravia a majetku obyvateľov navrhujem rozšíriť každú jednu SWOT analýzu v časti ohrozenia o faktor významného bezpečnostného rizika v súvislosti so vznikajúcimi dopravnými kolíziami a nehodami na Nemocničnej ulici v tesnej blízkosti prípojok (meračov) zemného plynu.

2. Vo verejnom záujme ochrany živočíchov, zdravia a majetku obyvateľov navrhujem zrušiť prístupovú cestu k navrhovanej lokalite 04 Centrum (Z15) pre novú bytovú výstavbu z Nemocničnej ulice. Napojenie by bolo mimoriadne neprehľadné, pretože z oboch strán v tesnej blízkosti križovatky by výhľad znemožňovala existujúca zástavba rodinných domov a Nemocničná ulica s pomerne významným sklonom je predovšetkým v zimných mesiacoch mimoriadne klzká, zle udržiavaná a na viac je vo veľmi nevyhovujúcom stave, čo by v konečnom dôsledku znamenalo výrazné zvýšenie nehodovosti.

3. Vo verejnom záujme zachovania zlepšenia ekologickej stability územia a ochrany historického a kultúrneho dedičstva v existujúcej pamiatkovej zóne navrhujem zamietnuť v navrhovanej lokalite 04 Centrum (Z 15) výstavu rodinných domov a bytových jednotiek a navrhujem využiť rôzne motivačné nástroje návratu k pôvodnému urbanistickému využívaniu týchto plôch. Ak sa presadí pôvodné historické riešenie urbanistického významu, zabezpečí sa aj zachovanie a zlepšovanie ekologickej stability územia.

▲ Vyjadrenie Mesta Gelnica k pripomienkám Ing. Pavla Krča – stanovisko č.000649/2023 zo dňa 27.02.2023

K 2) Požiadavke sa nevyhovuje. Uvedené dopravné napojenie v mierke ÚPD vyjadruje zámer riešenia dopravného napojenia, nie jeho špecifikáciu realizácie. Presné navrhnutie dopravných napojení je podmienené ďalšími projekčnými stupňami plánovania pre danú lokalitu.

K3) Zámeru nevej zóny v priestore „starých záhrad“ sa mesto venuje dlhodobo. Už pôvodná UPD (r.1998) a následná ÚPD-ZaD č.1 (r.2008) riešili využitie predmetného priestoru návrhom bytovej zástavby s jej napojením na mestskú hromadnú infraštruktúru. Mesto daný dlhodobý zámer zachováva a súčasne spracúva prehodnotenie s podrobnejším riešením celej lokality korekciou jednotlivých navrhovaných funkčných plôch bývania, zelene a infraštruktúry. V súčasnosti sú pojednávané podmienky regulatív zóny s Krajským pamiatkovým úradom Košice a v prípade ich uzavretia mesto pristúpi k informovaniu verejnosti a verejnému prejednávaniu zámeru s verejnosťou.

Rozsah zámeru „dolné mesto“ zahrnutý v návrhu ZaD č.2 už disponuje kladným stanoviskom

Krajského pamiatkového úradu Košice s podmienkou spresnenia regulácie danej zóny. Preto mesto súbežne pracuje aj na návrhu, aby danú reguláciu spresnilo a vyriešilo.

Základný návrh ÚPD plánovaný ako „sídliisko stred“ s navrhovanou asanáciou časti mesta sa nenaplnil, čo sa následne podarilo zvrátiť v ZaD č.1 čiastočnou korekciou funkčnej využiteľnosti plôch, avšak územie ostalo nedoriešené urbanisticky ale aj majetkoprávne.

ZaD č.2 ponúkajú túto možnosť efektívneho funkčného usporiadania a majetkoprávneho vysporiadania s novým využitím priestoru so zámerom celkového pozdvihnutia mestského komunitného života v starom meste.

Vedenie mesta má za to, že staré mesto a aj rozšírená centrálna mestská zóna ako predmestie má urbanisticky ponúkať aj možnosti bývania a nie iba možnosti služieb a privátneho využívania v súčasnosti uzatvorených zelených plôch centra.

Vyjadrenie príslušného orgánu

V zákonom stanovenej lehote ani v čase do vydania rozhodnutia neboli príslušnému orgánu doručené k predmetnému oznámeniu o strategickom dokumente žiadne ďalšie stanoviská dotknutej verejnosti a dotknutých orgánov.

Zo stanovísk dotknutých orgánov a dotknutých obcí a verejnosti nevyplynul predpoklad očakávaných vplyvov celého strategického dokumentu na životné prostredie takého významu, aby vzniesli požiadavku na jeho ďalšie posudzovanie.

Záver:

Na základe výsledkov zisťovacieho konania o posudzovaní strategického dokumentu „Územného plánu sídelného útvaru Gelnica – zmeny a doplnky č.2“ sa nepredpokladá negatívny vplyv na životné prostredie. Okresný úrad Gelnica, odbor starostlivosti o životné prostredie v rámci zisťovacieho konania posúdil predmetný strategický dokument v zmysle kritérií pre zisťovacie konanie podľa § 7 ods.4 a prílohy č.3 zákona o posudzovaní, pri ktorom zvažil súhrn všetkých uvedených skutočností a informácií obsiahnutých v oznámení a po preskúmaní všetkých dostupných dokumentov, s prihliadnutím na význam očakávaných vplyvov na životné prostredie a zdravie obyvateľstva, jeho únosného zaťaženia a ochranu poskytovanú podľa osobitných predpisov, ako aj na stanoviská zainteresovaných orgánov a verejnosti a rozhodol tak, ako je uvedené vo výrokovej časti tohto rozhodnutia.

Zo stanovísk doručených tunajšiemu úradu k oznámeniu o vypracovaní strategického dokumentu vyplynuli nasledovné pripomienky, požiadavky a odporúčania, na ktoré musí obstarávateľ prihliadať a ktoré je potrebné zohľadniť a rešpektovať v procese spracovania, prerokovania a schválenia strategického dokumentu podľa osobitných predpisov resp. pri riešení jednotlivých návrhoch rozvojových aktivít:

- 1) V navrhovaných lokalitách rezervovať územie pre kontajnerové stojiska na komunálny odpad a vyseparované zložky komunálneho dopadu.
- 2) Zabezpečiť ochranu výhradných ložísk proti znemožneniu, alebo sťaženiu ich dobývania a vyznačiť hranice chránených ložiskových území a dobývacích priestorov v územnoplánovacej dokumentácii.
- 3) Územia v blízkosti chránených ložiskových území a dobývacích priestorov nevyužívať ako obytné, prípadne rekreačné územia s novými stavbami.
- 4) Evidované staré banské diela vymedziť ako plochy vyžadujúce zvýšenú ochranu podľa vyhl. MŽP SR č. 55/2001 Z. z. o územnoplánovacích podkladoch a územnoplánovacej dokumentácii a vyznačiť ich v územnoplánovacej dokumentácii.
- 5) Zohľadniť v územnoplánovacej dokumentácii štyri upravené skládky odpadov a štyri opustené skládky bez prekrytia v zmysle priloženej mapy.
- 6) Vziať na zreteľ evidované pravdepodobné environmentálne záťažé, svahové deformácie a výskyt stredného a vysokého radónového rizika územia podľa priloženej mapy.
- 7) V textovej a grafickej časti územnoplánovacej dokumentácie zohľadniť výsledky geologických prác, v konkrétnom prípade výsledky inžinierskogeologického prieskumu spracované v záverečnej správe: Atlas máp stability svahov SR v M 1 : 50 000.
- 8) Pri realizácii konkrétnych projektov, ktoré môžu predstavovať negatívny vplyv na CHVÚ Volovské vrchy, postupovať podľa platnej legislatívy v zmysle zákona č. 24/2006 Z. z., resp. podľa § 28 zákona č. 543/2002 Z. z. a ich možný vplyv vyhodnotiť.
- 9) Pri povoľovaní stavieb a zariadení v chránenom ložiskovom území, lokality v sektore D3 označená lokalita ako Z27, v sektore A označené lokality ako Z23, Z24, Z25, Z26 a čiastočne zasahuje Z21 a lokalita bez označenia, môže byť stavebné povolenie vydané len na základe záväzného stanoviska úradu

v zmysle § 19 Zákona č. 44/1988 Zb. o ochrane a využití nerastného bohatstva (banský zákon) v znení neskorších predpisov.

10) Pri riešení zabezpečenia pitnej vody – využitím banských vôd na pitné účely, resp. využitím starých banských diel na energetické zhodnotenie je potrebné predložiť dokumentáciu zo spracovania alternatívneho riešenia a na základe výsledkov a záverov spracovania navrhnúť ďalšie postupy a možnosti riešenia predmetného problému.

11) Vypracovať Územný plán sídelného útvaru Gelnica – Zmeny a doplnky č. 2 v súlade s aktuálne platnými všeobecne záväznými právnymi predpismi (Zákon č. 355/2007 Z.z. Zákon o ochrane, podpore a rozvoji verejného zdravia a o zmene a doplnení niektorých zákonov; Zákon č. 87/2018 Z.z. Zákon o radiačnej ochrane a o zmene a doplnení niektorých zákonov; Zákon č. 131/2010 Z.z. Zákon o pohrebníctve, vykonávacími predpismi daných zákonov a ďalšími platnými všeobecne záväznými právnymi predpismi na úseku verejného zdravotníctva).

12) Prihliadať na zvláštny režim hospodárenia z hľadiska ochranných pásiem povrchových vodárenských zdrojov – konkrétne Perlový potok (Tokáreň) Gelnica.

13) Pri návrhoch výstavby v blízkosti vodných tokov rešpektovať § 20 Zákona č. 7/2010 Z.z. o ochrane pred povodňami – zmeny týkajúce sa lokality Z9, Z13, Z22, Z23, Z25 Z26, Z27.

14) Pre výkon správy vodných tokov ponechať voľný nezastavaný manipulačný pás minimálne 5 m od brehovej čiary drobných vodných tokov a min. 10 m od brehovej čiary vodohospodársky významných vodných tokov.

15) Odvádzanie splaškových odpadových vôd riešiť prednostne prostredníctvom verejnej kanalizácie. V prípadoch, kde nie je možné napojenie na verejnú kanalizáciu, zabezpečiť iný spôsob odvádzania a zneškodňovania odpadových vôd napr. výstavbou vlastnej čistiarne odpadových vôd prípadne vodotesných žump a zneškodňovanie žumpových vôd riešiť v zmysle platnej legislatívy.

16) Navrhnuť opatrenia na zadržanie povrchového odtoku dažďových vôd zo spevnených plôch v prípade nových lokalít určených na zástavbu (z komunikácií, spevnených plôch a striech RD, prípadne iných stavebných objektov) na pozemku stavebníka tak, aby nedochádzalo k zhoršeniu odtokových pomerov.

17) Pri návrhu odvádzania vôd z povrchového odtoku (dažďových vôd) dodržať podmienky vodného zákona, ktorý vyžaduje zariadenia na zachytávanie plávajúcích látok u vôd z povrchového odtoku pred ich vypustením do povrchových vôd a zároveň aj vybudovanie zariadení na zachytávanie znečisťujúcich látok pri vypúšťaní vôd z povrchového odtoku, ktoré ich môžu obsahovať.

18) Pri projektovaní alebo výstavbe bytovej budovy určenej na predaj a prenájom, ktorá má podzemné podlažie alebo prvé nadzemné podlažie určené na bývanie osôb, alebo nebytovej budovy, ktorá má podzemné podlažie alebo prvé nadzemné podlažie určené na poskytovanie služieb s pobytom osôb viac ako 100 hodín za kalendárny rok je nutné vykonať také preventívne opatrenia, aby objemová aktivita radónu vo vnútornom ovzduší budovy počas pobytu osôb neprekračovala referenčnú úroveň 300 Bq.m⁻³ v priemere za kalendárny rok, ak taká budova bude situovaná na území so zvýšeným výskytom radónu.

19) Pre navrhované rodinné domy a bytové domy je potrebné zabezpečiť ochranu vnútorného prostredia budov pred hlukom z vonkajšieho prostredia pri súčasnom zachovaní ostatných potrebných vlastností vnútorného prostredia.

20) Pri navrhovaní a uskutočňovaní stavieb je potrebné zabezpečiť zdroje elektromagnetického žiarenia tak, aby nedošlo k prekročovaniu limitných hodnôt expozície obyvateľov.

21) Zaradiť medzi regulatívy na nových lokalitách povinnosť pre stavebníkov a povolujujúci stavebný úrad akumulovať vody z povrchového odtoku neznečistené škodlivinami (dažďové zo striech) a

využívať tieto vody na zavlažovanie alebo ako technickú vodu, prebytok týchto vôd odvádzať prirodzenou alebo technickou retenciou do podzemných vôd a neodvádzať ho do tokov.

22) Budovať verejnú kanalizáciu v nových lokalitách výstavby ako delenú nie jednotnú, aby hydraulicky nepreťažovala stokovú sieť VK, čerpacie stanice a ČOV.
a poplatky obyvateľov za stočné.

23) Pri budovaní dopravného napojenia nových lokalít výstavby pri križovaní tokov dbať aby boli mosty budované v prietokovom profile prioritne minimálne na úrovni prietoku Q100R s 50 cm bezpečnostnej rezervy (regulatív).

24) Pre zabezpečenie čistenia odpadových vôd z existujúcej zástavby je nutné zabezpečiť prečerpanie odpadových vôd z celej zástavby od Základnej školy po Turzovskú ulicu na ľavom brehu aj zhotovenie gravitačnej kanalizácie v zástavbe na pravom brehu toku Hnilec (Legy).

25) Odvodnenie komunikácií v novej zástavbe navrhnuť priečnym a pozdĺžnym sklonom na terén, pri nevyhnutnej potrebe odvieť vody z povrchového odtoku do toku je nutné dažďovú kanalizáciu opatriť objektom zachytávania splavenín.

26) Všetky objekty siete VV a VK zaradiť medzi verejnoprospešné stavby bez ohľadu či budú budované v miestnych komunikáciách alebo nie.

Medzi verejnoprospešné stavby zaradiť aj vodnú stavbu úpravy Turzovského potoka, ktorej projektovú dokumentáciu zabezpečil predchádzajúci správca toku Lesy SR, š.p., pod názvom „Protipovodňová ochrana ZB Turzovský potok“.

27) Rešpektovať územnoplánovaciu dokumentáciu VÚC z dôvodu VN Šopy.
Žiadame z ÚPN SÚ Gelnica – ZaD č.2 vyňať všetky úpravy i „návrhy“ odstraňujúce obmedzenia v území Perlovej doliny vyplývajúce z existencie plánovanej vodárenskej nádrže Šopy v UPN, ktorá je stále uvedená v platnej územnoplánovacej dokumentácii vyššieho stupňa (VÚC KSK). Zároveň upozorňujeme na rozpory textov str. 30 (rezervovať územie Šopy) so str. 25 (vypúšťa sa realizácia VN Šopy) či str. 40 v bode II.7.1. a pod., tiež v grafických prílohách.

28) Hľadať a kvalitatívne a kvantitatívne sledovať možné nové zdroje pitnej vody v k. ú. Gelnica v spolupráci s Podtatranskou vodárenskou spoločnosťou, a.s., Poprad, ktorá vlastní SVV Gelnica-Jaklovce-Margecany.

Je nutné uvážlivo plánovať aj aktivity v pásmach ochrany vodárenských zdrojov v územnom plánovaní ale aj pri regulácii akýchkoľvek aktivít rôznych subjektov Mestom ako samosprávnym orgánom.

29) Upozorňujeme na nesprávne uvedeného správcu a vlastníka VV a VK v Gelnici, pritom každý ma podľa zákona o verejných vodovodoch a kanalizáciách č. 442/2002 Z.z. iné práva a povinnosti a na chybu v písaní na str. 20 – z. č. 7/2011(správne 2010). Vodojem Špicatý vrch správca VV vedie ako „VDJ Ovčín“ (CKN 2900/33, 2900/36, 2900/37, 2900/38).

Ak sa zistí, že skutočné vplyvy jednotlivých činností sú väčšie ako sa uvádza v oznámení o strategickom dokumente je ten, kto dokument obstarával povinný zabezpečiť opatrenia na zosúladenie skutočného vplyvu s vplyvom uvedeným v oznámení o strategickom dokumente a v súlade s podmienkami určenými v rozhodnutí o povolení činnosti podľa osobitných predpisov.

Upozornenie:

Podľa § 7 ods.7 zákona o posudzovaní dotknutá obec bezodkladne informuje o tomto rozhodnutí verejnosť spôsobom v miestne obvyklým.

Týmto rozhodnutím nie je dotknutá povinnosť posudzovania konkrétnych činností podliehajúcim posudzovaniu podľa zákona o posudzovaní.

Poučenie

V zmysle § 64 písm. a) zákona č. 24/2006 Z. z. o posudzovaní vplyvov na životné prostredie a o zmene a doplnení niektorých zákonov v znení neskorších predpisov sa na konanie o posudzovaní návrhu o strategickom dokumente nevzťahuje zákon 71/1967 Zb. o správnom konaní v znení neskorších predpisov a preto sa voči nemu nemožno odvolať.

Toto rozhodnutie možno preskúmať súdom.

Doručuje sa:

Obstarávateľ:

Mesto Gelnica, Banícke námestie č.4, 056 01 Gelnica

Dotknutý orgán:

1. MŽP SR, odbor štátnej geolog. správy, Nám. L. Štúra 1,812 35 Bratislava
2. MŽP SR, odbor št.správy ochrany prírody a krajiny, Nám. L. Štúra 1,812 35 Bratislava
3. Krajský pamiatkový úrad Košice, Hlavná 25, 040 01 Košice
4. Okresný úrad Košice, OSŽP, odd. ochrany prírody a vybraných zložiek ŽP kraja, Komenského 52, 040 01 Košice
5. Okresný úrad Košice, odbor opravných prostriedkov, referát pôdohospodárstva, Komenského 52, 040 01 Košice
6. Okresný úrad Spišská Nová Ves, odbor cestnej dopravy a pozemných komunikácií, Štefánikovo nám.5, 052 01 Spišská Nová Ves
7. Obvodný banský úrad v Spišskej Novej Vsi, Timonova 23, 040 01 Košice
8. Okresný úrad Gelnica, odbor starostlivosti o ŽP, Hlavná 1, 056 01 Gelnica – ŠVS, ŠSOH, ŠSOO
9. Okresný úrad Gelnica, odbor krízového riadenia, Hlavná 1, 056 01 Gelnica
10. Regionálny úrad verejného zdravotníctva Spišská Nová Ves, Mickiewiczova 6, 052 01 Spišská Nová Ves
11. Úrad Košického samosprávneho kraja, odbor RR, plánovania a implementácie projektov, Nám. Maratónu mieru 1, 042 66 Košice
12. Okresné riaditeľstvo Ha ZZ, Brezová 30, 052 01 Spišská Nová Ves

Dotknutá obec:

1. Obec Prakovce, Prakovce 333, 055 62 Prakovce
2. Obec Kojšov, Kojšov 31, 055 52 Kojšov
3. Obec Veľký Folkmar, Veľký Folkmar 334, 055 51 Veľký Folkmar
4. Obec Jaklovce, Nová 464, 055 61 Jaklovce
5. Obec Žakarovce, Žakarovce 335, 055 71 Žakarovce
6. Obec Jasov, Námestie sv. Floriána 259/1, 044 31 Jasov
7. Obec Poproč, Školská 2, 044 24 Poproč
8. Obec Zlatá Idka, Zlatá Idka 159, 044 61 Zlatá Idka
9. Obec Slovinky, Slovinky 58, 053 40 Slovinky

Dotknutá verejnosť:

Ing. Pavel Krč, Nemocničná 1140/1, 056 01 Gelnica

mapa skládok, záťaž prieskumného územia, banských diel, svahových deformácií, envirozáťaž, určenie chráneného ložisk.územia

Ing. Milan Turzák
vedúci odboru

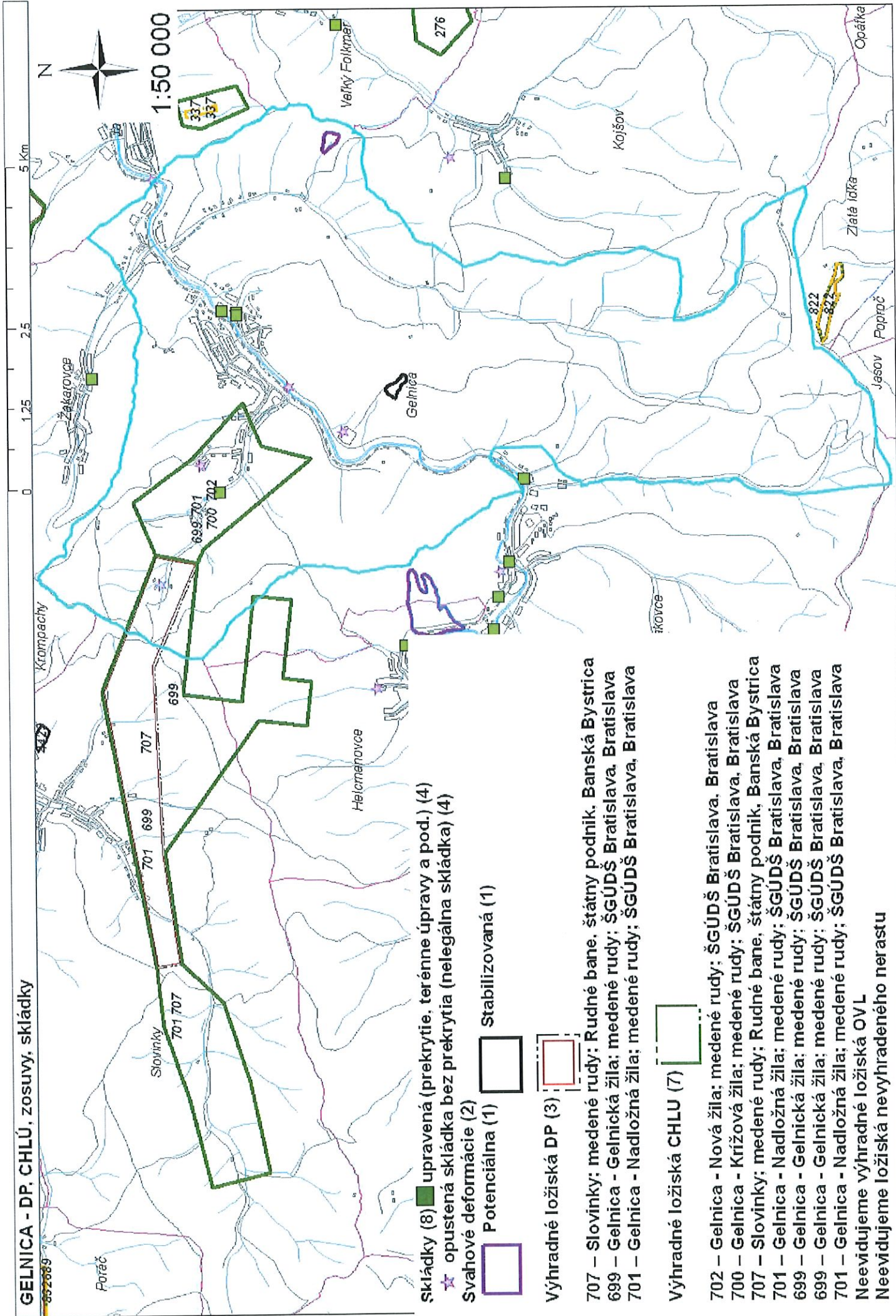
Informatívna poznámka - tento dokument bol vytvorený elektronicky orgánom verejnej moci

IČO: 00151866 Sufix: 10169

Doručuje sa

Mesto Gelnica, Banícke námestie 4, 056 01 Gelnica, Slovenská republika
Ministerstvo životného prostredia, Námestie Ľudovíta Štúra 1, 812 35 Bratislava, Slovenská republika
Krajský pamiatkový úrad Košice, Hlavná , 040 01 Košice, Slovenská republika
Okresný úrad Košice , Komenského 52, 041 26 Košice, Slovenská republika
Okresný úrad Spišská Nová Ves, Štefánikovo nám. 2378/5, 052 01 Spišská Nová Ves, Slovenská republika
Obvodný banský úrad Košice, Timonova 762, 040 01 Košice, Slovenská republika
Okresný úrad Gelnica, Hlavná 1, 056 01 Gelnica, Slovenská republika
Regionálny úrad verejného zdravotníctva so sídlom v Spišskej Novej Vsi, A. Mickiewicza 1730/6, 052 20 Spišská Nová Ves, Slovenská republika
Košický samosprávny kraj, Námestie Maratónu mieru , 042 66 Košice, Slovenská republika
Obec Prakovce, Prakovce 333, 055 62 Prakovce, Slovenská republika
Obec Kojšov, Kojšov 3, 055 52 Kojšov, Slovenská republika
Obec Veľký Folkmar, Veľký Folkmar , 055 51 Veľký Folkmar, Slovenská republika
Obec Jaklovce, Nová 464, 055 61 Jaklovce, Slovenská republika
Obec Žakarovce, Žakarovce 335, 055 71 Žakarovce, Slovenská republika
Obec Jasov, Námestie sv. Floriána 259, 044 23 Jasov, Slovenská republika
Obec Poproč, Školská 2, 044 24 Poproč, Slovenská republika
Obec Zlatá Idka, Zlatá Idka , 044 61 Zlatá Idka, Slovenská republika
Obec Slovinky, Slovinky 58, 053 40 Slovinky, Slovenská republika

GELNICA - DP, CHLÚ, zosuvy, skládky



■ skládky (8) ■ upravená (prekrytie, terénne úpravy a pod.) (4)

☆ opustená skládka bez prekrytia (nelegálna skládka) (4)

Svahové deformácie (2)

□ Potenciálna (1) □ Stabilizovaná (1)

■ Výhradné ložiská DP (3) ■

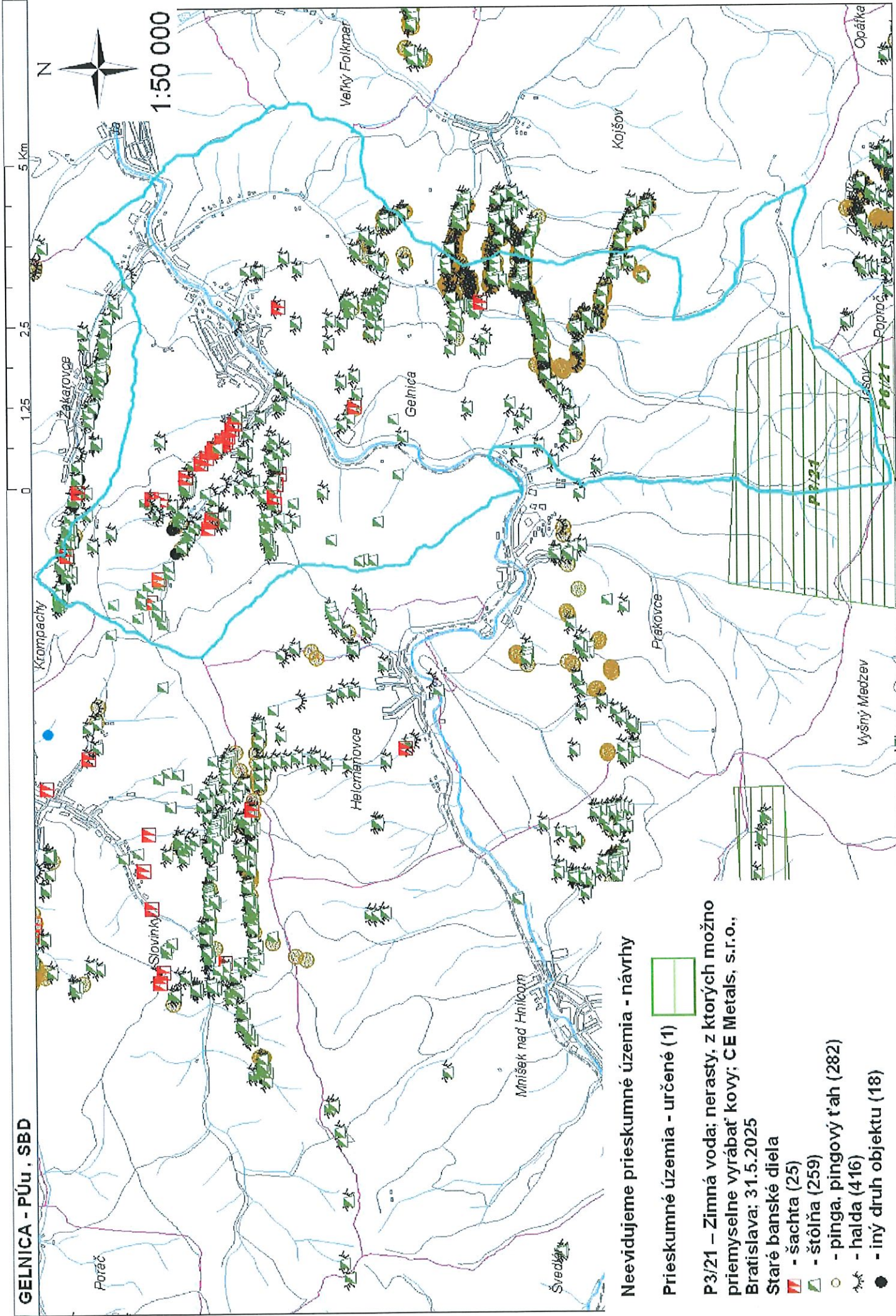
- 707 – Slovinčiny; medené rudy; Rudné bane, štátny podnik, Banská Bystrica
- 699 – Gelnica - Gelnická žila; medené rudy; ŠGÚDŠ Bratislava, Bratislava
- 701 – Gelnica - Nadložná žila; medené rudy; ŠGÚDŠ Bratislava, Bratislava

■ Výhradné ložiská CHLÚ (7) ■

- 702 – Gelnica - Nová žila; medené rudy; ŠGÚDŠ Bratislava, Bratislava
- 700 – Gelnica - Krížová žila; medené rudy; ŠGÚDŠ Bratislava, Bratislava
- 707 – Slovinčiny; medené rudy; Rudné bane, štátny podnik, Banská Bystrica
- 701 – Gelnica - Nadložná žila; medené rudy; ŠGÚDŠ Bratislava, Bratislava
- 699 – Gelnica - Gelnická žila; medené rudy; ŠGÚDŠ Bratislava, Bratislava
- 699 – Gelnica - Gelnická žila; medené rudy; ŠGÚDŠ Bratislava, Bratislava
- 701 – Gelnica - Nadložná žila; medené rudy; ŠGÚDŠ Bratislava, Bratislava

Nevidujeme výhradné ložiská OVL

Nevidujeme ložiská nevyhradeného nerastu



Neevidujeme prieskumné územia - návrhy

Prieskumné územia - určené (1)

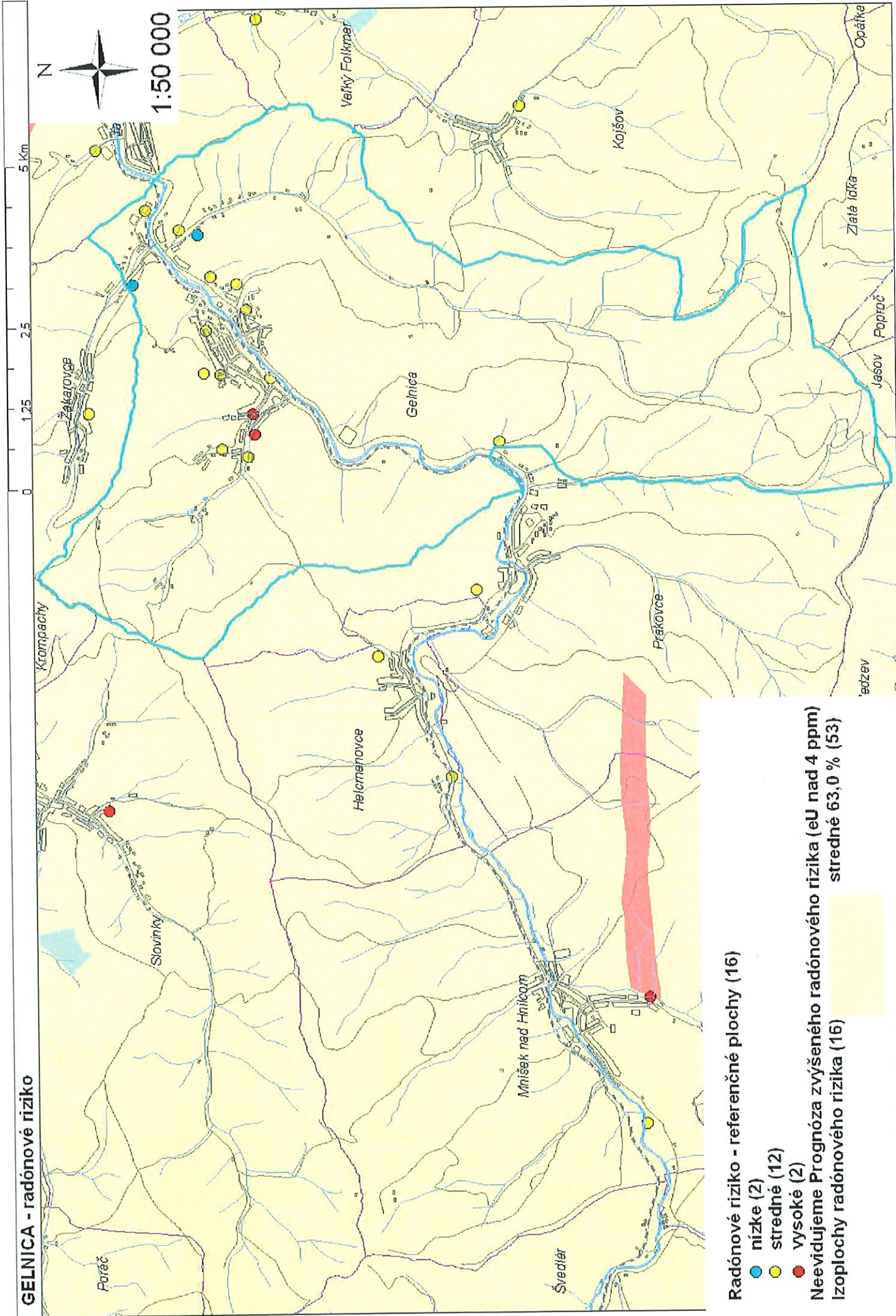


P3/21 – Zimná voda; nerasty, z ktorých možno priemyselne vyrábať kovy; CE Metals, s.r.o., Bratislava; 31.5.2025

Staré banské diela

- šachta (25)
- štôlna (259)
- pinga, pingový ťah (282)
- halda (416)
- iný druh objektu (18)

GELNICA - radónové riziko

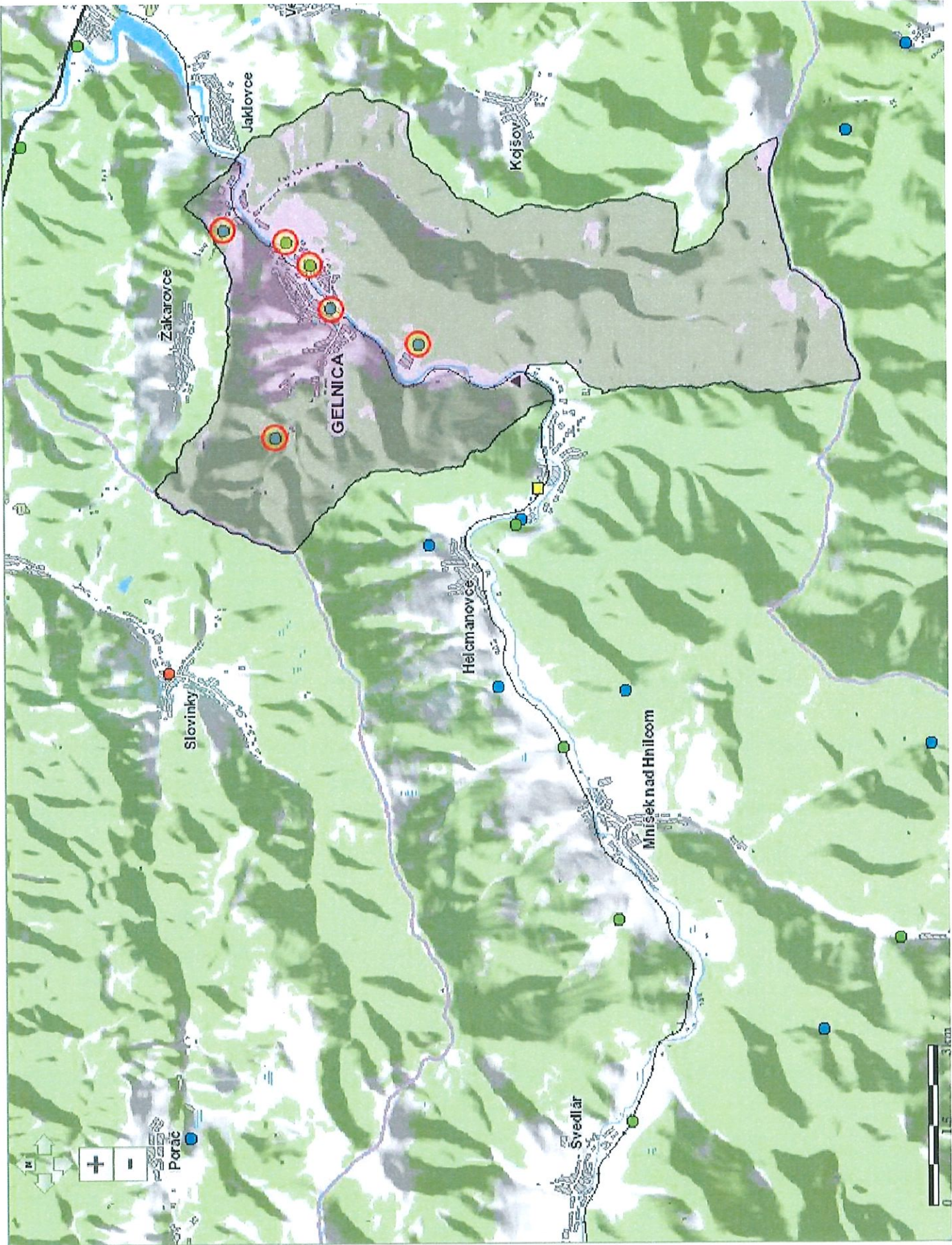


Radónové riziko - referenčné plochy (16)

- nízke (2)
- stredné (12)
- vysoké (2)

Neevidujeme prognózu zvýšeného radónového rizika (eU nad 4 ppm) stredné 63,0 % (53)

Izoplochy radónového rizika (16)



Legenda

- a) (1)
- e a haldy
- Mária huta
- štóline a haldy
- lecká)
- 1219
- Gelnica - ČS PHM
- nilecká)
- anica PHM;
- ie je uvedené
- 7 15:50:24
- aná/rekultivovaná lokalita

OBVODNÝ BANSKÝ ÚRAD V Spišskej Novej Vsi



Naše číslo: 2925-631-Jk/Ma/91

Vaše číslo:

Vybavuje: Ing. Janíček



Geologický prieskum, š.p.

Geologická služba podniku

S pi š s k á N o v á V e s

v Sp. Novej Vsi 18. 12. 1991

Vec: Určenie chráneného ložiskového územia "Gelnica-Cu rudy"
- rozhodnutie

Obvodný banský úrad v Spišskej Novej Vsi na základe predloženého návrhu na určenie "Chráneného ložiskového územia Gelnica -Cu rudy" zo dňa 29. 7. 1991, zn. 925/209-07/236 a vykonaní miestnych konaní v predmetnej veci, podľa ust. § 17 ods. 1 Zákona č. 44/1988 Zb. - o ochrane a využití nerastného bohatstva - banský zákon v znení ust. § 5 Vyhlášky SBÚ č. 79/1988 Zb. - o chránených ložiskových územiach a dobývacích priestoroch, v súčinnosti so Slovenským geologickým úradom, Obvodným úradom životného prostredia Gelnica a Mestského úradu Gelnica, vydáva toto

r o z h o d n u t i e :

Geologickému prieskumu, š.p. Spišská Nová Ves sa u r č u -
j e "Chránené ložiskové územie Gelnica - Cu rudy" na zabezpe-
čenie ochrany výhradného ložiska "Gelnica Cu-rudy" proti zne-
možneniu alebo staženiu ťažby vyhradených nerastov.

Predmetné výhradné ložisko tvoria tri ložiskové telesá -
Križová žila, Gelnická žila a Nová žila s hydrotermálnym kre-
menno-sulfidickým zrudnením. Generálny smer ložiska je
2, 97713 km² v tvare osemuholníka s vrcholnými bodmi v súrad-
nicovom systéme JTSK

	y	x
1	288 475,13	1 222 029,41
2	287 660,00	1 221 690,00
3	287 000,00	1 222 600,00

4	286 125,00	1 223 403,00
5	286 805,00	1 223 695,00
6	286 995,00	1 224 480,00
7	288 395,00	1 222 775,00
8	288 603,20	1 222 687,06

Vrcholové body 1 a 8 sú totožné s vrcholovými bodmi 2 a 3 Dobývacieho priestoru "ŽB Slovinky č. 8/1960". Hranice CHLÚ sú zakreslené v priloženej mape povrchovej situácie v M 1:10000.

CHLÚ je v katastrálnom území Gelnica, identifikačné číslo 814 741, v okrese Spišská Nová Ves, kód 5409. Hranice chráneného ložiskového územia v zmysle § 17 ods. 5 Zákona č. 44/1988 Zb. banský zákon, treba vyznačiť v územno-plánovacej dokumentácii.

Pri povoľovaní stavieb a zariadení v predmetnom chránenom ložiskovom území, ktoré nesúvisia s dobývaním, môže byť stavebné povolenie vydané len po súhlase Obvodného banského úradu v zmysle § 19 Zákona č. 44/1988 Zb. - banský zákon.

O d ť v o d n e n i e :

Návrh chráneného ložiskového územia "Gelnica-Cu rudy" bol podľa § 17 banského zákona prerokovaný dňa 26. 11. 1991 na Geologickom prieskume, š.p. úsek Gelnica.

Na ústne pojednávanie boli pozvané všetky orgány a organizácie uvedené v § 17 ods. 3 banského zákona. Z týchto orgánov samostatné, kladné, písomné vyjadrenie predložil Slovenský geologický úrad a Mestský úrad Gelnica. Vyjadrenia sú uložené na OBÚ v Spišskej Novej Vsi. Ostatné vyjadrenia tvoria súčasť zápisnice z ústneho pojednávania, ktorá je zaprotokolovaná na OBÚ v Spišskej Novej Vsi pod č.j. 2925/91. Nakoľko bola do cieľená dohoda v zmysle § 17 ods. 1 banského zákona s oddelením územného plánu a stavebného úradu Mestského úradu v Gelnici a ani ostatné dotknuté orgány a organizácie neuplatnili

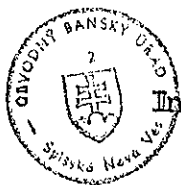
námietky, nie sú dôvody, ktoré by bránili určiť chránené ložiskové územie.

Tvar a rozsah chráneného ložiskového územia zodpovedá doterajším poznatkom o výhradnom ložisku a požiadavkám na jeho ochranu proti znemožneniu alebo sťaženiu jeho dobývania v budúcnosti. Predmetné územie zahŕňa bývalý dobývací priestor "Gelnica I.", ktorý bol zrušený Slovenským geologickým úradom v roku 1991, a je napojené na stávajúci dobývací priestor Slovinky, z ktorého žilné štruktúry pokračujú smerom ku Gelnici.

Originál návrhu na určenie chráneného ložiskového územia a príslušná dokumentácia, doklady a spisový materiál sú uložené na OBÚ v Spišskej Novej Vsi. Chránené ložiskové územie "Gelnica - Cu rudy" je v zmysle § 7 ods. 1 Vyhlášky SBÚ č. 79/1988 Zb. evidované pod č. 73/e.

P o u č e n i e :

Proti tomuto rozhodnutiu je podľa § 54 ods. 2 Zákona č. 71/1967 Zb. prípustné cestou tunajšieho úradu do 15 dní od doručenia odvolanie na Slovenský banský úrad v Bratislave.



Ing. Eduard Münchner
predseda úradu

Na vedomie: SGÚ Bratislava
Obvod. úrad život. prostredia, Gelnica
Mestský úrad, Gelnica
Železorudné bane, š.p. závod Slovinky
Východoslov. štátne lesy, š.p. Margecany

Príloha: Situačná mapa CHLÚ - Gelnica

Výsledok informatívneho overenia podpisov a pečatí v elektronickej správe

Typ výsledku informatívneho overenia:
Úplné

Informácie o overovanej správe

Predmet správy:
Rozhodnutie zo zisťovacieho konania
Dátum a čas zaevidovania správy (UTC):
10.08.2023 06:37
Odosielateľ:
ico://sk/00151866_10169
Identifikátor správy:
c16bbe9f-2093-4ace-8f73-a6a615736146
Značka odosielateľa:
OU-GL-OSZP-2023/000137-027

Overované vnorené podpisové kontajnery:
Nie

Zoznam objektov v správe

Názov objektu:
Rozhodnutie - 09.08.2023 15:14:12 - 09.08.2023 15:15:29.asice
Formát:
application/vnd.etsi.asic-e+zip

Informácie o podpisoch

Podpísal:
Ing. Milan Turzák OPRÁVNENIE 1109 Vedúci odboru okresného úradu,SERIALNUMBER=MANDANT NTRSK-00151866,O=MANDANT Ministerstvo vnútra Slovenskej republiky,OU=Odbor starostlivosti o životné prostredie Okesný úrad Gelnica,T=Vedúci odboru okresného úradu,SERIALNUMBER=PNOSK-2716997,SURNAME=TurzákOrganizácia: MANDANT Ministerstvo vnútra Slovenskej republiky,OU=Odbor starostlivosti o životné prostredie Okesný úrad Gelnica,T=Vedúci odboru okresného úradu

Platnosť podpisu:

Platná
Legislatívny typ podpisu:
Kvalifikovaný elektronický podpis alebo pečať

▼ Detaily podpisu

Deklarovaný dátum a čas podpisu (UTC):
09.08.2023 13:25
Dátum a čas kvalifikovanej časovej pečiatky pripojenej k podpisu (UTC):
09.08.2023 13:15
Dátum a čas overenia (UTC):
10.08.2023 06:37

Informácie o certifikáte

Subjekt:
CN=Ing. Milan Turzák OPRÁVNENIE 1109 Vedúci odboru okresného úradu,SERIALNUMBER=MANDANT NTRSK-00151866,O=MANDANT Ministerstvo vnútra Slovenskej republiky,OU=Odbor starostlivosti o životné prostredie Okesný úrad Gelnica,T=Vedúci odboru okresného úradu,SERIALNUMBER=PNOSK-2716997,SURNAME=Turzák,GIVENNAME=Milan,L=Bratislava,C=SK
Vydavateľ certifikátu:
C=SK,OU=SNCA,2.5.4.97=NTRSK-42156424,O=Narodna agentura pre sietove a elektronicke sluzby,CN=SNCA4

Sériové číslo certifikátu:
22100308134767540309968

Názov objektu:

Príloha 2.pdf

Formát:

application/pdf

Názov objektu:

Príloha 3.pdf

Formát:

application/pdf

Názov objektu:

Príloha 4.pdf

Formát:

application/pdf

Názov objektu:

Príloha 5.pdf

Formát:

application/pdf

Názov objektu:

Príloha_ObÚ.pdf

Formát:

application/pdf

Služba overenia podpisov a pečatí nie je kvalifikovanou službou validácie kvalifikovaných elektronických podpisov a kvalifikovaných elektronických pečatí v zmysle článku 33 a 40 Nariadenia Európskeho parlamentu a Rady (EÚ) č. 910/2014