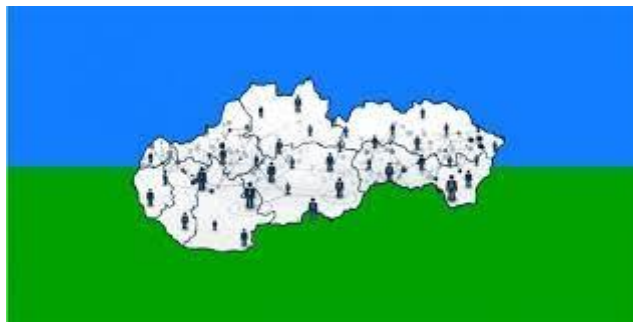


# Rozvojový plán obce Jasov

2024 - 2030

*v rámci Národného projektu Rozvojové tímy I. podporeného ESF +*

Verzia 1.0



## Obsah

1. Úvod.....	3
1.1 Poloha obce.....	4
1.2 História obce.....	5
1.3 Obyvateľstvo – demografická štruktúra (pohlavie, národnosť) .....	5
1.4 Veková štruktúra obyvateľstva.....	6
1.5 Národnostná štruktúra obyvateľstva.....	7
2. Zapojenie verejnosti do prípravy RPO prostredníctvom komunitných fór a fókusových skupín .....	8
3. Analytická časť .....	10
3.1 Analýza súčasného stavu.....	10
Vzdelanostná úroveň obyvateľstva.....	10
Nezamestnanosť .....	11
Bývanie.....	11
3.2 Najpálčivejšie oblasti podľa mapovania.....	12
3.3 SWOT analýzy .....	14
Vzdelávanie a protirómsky rasizmus (28.03.2024).....	14
Zamestnanosť a protirómsky rasizmus (04.04.2024).....	15
Bývanie a protirómsky rasizmus (11.04.2024).....	16
4. Strategická časť.....	18
4.1 Vízia, ciele, priority .....	18
VÍZIA obce Jasov v roku 2030 .....	18
Definovanie cieľov.....	18
5. Programová časť .....	23
5.1 Opatrenie a plánované projekty .....	23
6. Realizačná časť .....	28
6.1 Inštitucionálne a organizačné zabezpečenie realizácie RPO .....	28
Popis úloh jednotlivých partnerov pri realizácii RPO/RPM .....	28
Popis postupov organizačného a inštitucionálneho zabezpečenia realizácie .....	28
6.2 Finančný plán .....	29
Indikatívny finančný plán na celú realizáciu RPO .....	30
6.3 Monitorovanie a hodnotenie.....	30
7. Záver .....	32
ZOZNAM POUŽITÝCH SKRATIEK .....	33
Prílohy:.....	3

## 1. Úvod

Obec Jasov je moderná obec, veľmi aktívna v oblasti rozvoja a neustálom zlepšovaní sa. Vždy privíta nové výzvy a snaží sa využiť každú dostupnú možnosť k tomu aby svojim občanom zvýšila kvalitu života.

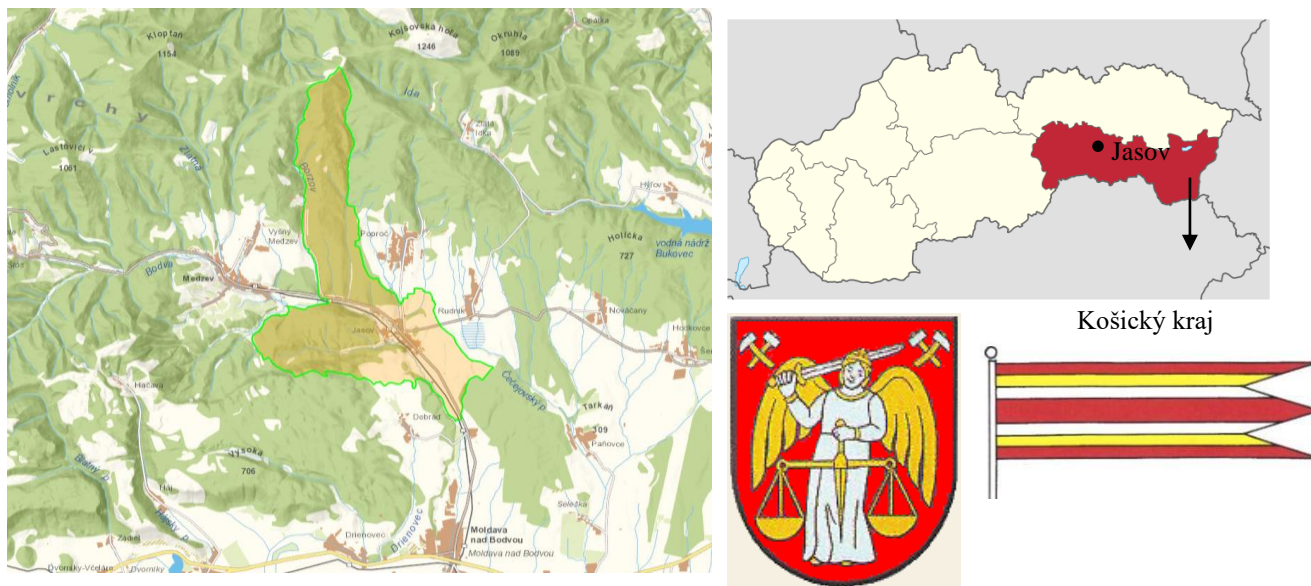
Obec Jasov je zapojená do Národného projektu ÚSVRK – Rozvojové tímy I. (ďalej len „NP RT I.“), a svoju činnosť v obci realizuje od 01.10.2023. „Oprávnenými užívateľmi je 60 obcí z Atlasu rómskych komunít identifikovaných na základe výberových kritérií na základe internej analýzy ARK, dosiahli najvyšší počet bodov v hodnotení a zároveň prejavili písomný súhlas so zapojením sa do NP RT. Uvedená metodológia výberu obcí uprednostňovala vyvážený pomer rómskej a nerómskej populácie v menších obciach v dobiehajúcich regiónoch. V týchto obciach sa nachádzajú najmenej rozvinuté, najviac sociálnym vylúčením postihnuté alebo ohrozené a najviac segregované marginalizované rómske komunity v rámci územia štátu. Hlavná aktivita NP RT I. „Podpora sociálnej inklúzie MRK prostredníctvom komplexného integrovaného prístupu s dopadom na celú sídelnú komunitu“ má za cieľ vzájomne prepojiť intervencie z ESF+ a EFRR t.j. zabezpečiť vzájomnú previazanosť mäkkých aktivít v oblasti vzdelávania, bývania, zamestnanosti a protirómskeho rasizmu s nevyhnutnými infraštruktúrnymi investíciami na zlepšenie životnej úrovne obyvateľov celej obce a na základe potrieb samosprávy prostredníctvom integrovanej výzvy. Samosprávy zapojené do národného projektu rozvojových tímov budú môcť, v rámci samostatnej integrovanej výzvy zameranej na občiansku a technickú infraštruktúru v obciach zapojených do projektu rozvojových tímov, čerpať financie na investície ako je napr. výstavba a rekonštrukcia vodovodov, výdajných stojanov, vodných zdrojov a pod., budovanie stokových sietí a ČOV, budovanie infraštruktúry pre odpadové hospodárstvo alebo iné vhodné opatrenia s cieľom vytvoriť dôstojné podmienky na život MRK s ohľadom na prínos pre celú obec v súlade s princípmi desegregácie.“ (*Sprievodca pre užívateľov, zapojených do národného projektu Rozvojové tímy I, str.6-8*)

Spracoval: Mgr. Štefan Tóth a zamestnanci RT

## 1.1 Poloha obce

Obec Jasov sa nachádza približne 10 kilometrov od mesta Moldava nad Bodvou a 28 kilometrov od krajského mesta Košice. Okres Košice – okolie je svojou rozlohou najväčším okresom tohto kraja a počtom obyvateľov je druhým najväčším okresom kraja. Susedí s deviatimi okresmi Košického a Prešovského kraja a na juhu hraničí s Maďarskom. Rozprestiera sa v údoliach riek Hornád, Torysa, Bodva. Ide tu o najtypickejšie a najväčšie krasové územie v strednej Európe, Slovenské rudohorie, ktoré je známe piatimi náhornými planinami (Koniar, Plešivecká, Silická, Zádielska a Jasovská planina), s typickými strmými úbočiami a ostrými hranami, oddelené hlbokými kaňonovitými dolinami - tiesňavy, teda ide o planinový typ krasu. Obec sa rozprestiera na území Slovenského rudohoria s Jasovskou plošinou. Obec Jasov leží v juhozápadnej časti Košickej kotliny, na území pod Jasovskou vápencovou skalou, ktorá už spadá do Národného parku Slovenský kras. Obec je zároveň vstupnou bránou do Národného Parku Slovenský kras zo severnej časti. Zastavané územie sa sústreďuje v centrálnej časti katastra obce, pozdĺž hlavnej cesty. Rómska osada je situovaná na západnom okraji intravilánu. Až 75 % plochy katastrálneho územia obce zaberajú lesy. – „citovaný text“ (PHSR Jasov 2016 – 2027, str. 7-9)

**Obrázok. č. 1 – Poloha obce Jasov, erb a vlajka obce**



( Zdroj: ZB GIS, wikipedia, stránka obce Jasov, vlastné spracovanie)

## 1.2 História obce

Obec Jasov má bohatú históriu, ktorá sa viaže hlavne k existencii kláštora premonštrátov z 18. storočia. Stavbu inicioval vtedajší opát Andreas Sauber. Kláštor bol dostavaný a požehnaný v roku 1766 a dnes sa tento objekt radí medzi národné kultúrne pamiatky. (Zdroj: internetová stránka opátstva Jasov, <https://opatstvojasov.sk/?jasov>)

Obrázok č.2 – Kláštor premonštrátov



(Zdroj: internetová stránka opátstva Jasov)

Jasov je taktiež známy svojou jaskyňou. V jej priestoroch sa totiž našli stopy po neolitickom i eneolitickom osídlení potvrdené nálezmi bukovo-horskej kultúry, kanelovej keramiky, spolu s archeologickými pamiatkami pilinskej kultúry z mladšej bronzovej doby i nálezmi kyjatickej kultúry z neskorej bronzovej doby. Skutočnosť nepretržitého mnohotisícročného osídlenia územia obce a okolia potvrdzujú i nálezy zo železnej - hallštattskej doby, z čias Rímskej ríše a pozostatky keramiky zo strednej a mladšej hradištnej doby. Najstaršia písomná správa o území Jasova je o jasovskom kláštore z obdobia okolo roku 1234, kde sa hovorí o kláštore premonštrátov ako pobočke kláštora sv. Štefana vo Veľkom Varadíne, pričom územie a obec patrili k hradu Turňa. – (stránka obce Jasov: <https://www.jasov.sk/historia-a24-6>)

## 1.3 Obyvateľstvo – demografická štruktúra (pohlavie, národnosť)

Obec Jasov patrí z hľadiska počtu obyvateľov do skupiny väčších obcí nad 3000 obyvateľov. Podiel Rómov v obci je podľa Atlasu rómskych komunít viac ako 50%. Údaje zisťované počas SODB2021 nereflektujú reálne počty, nakoľko nesledujú obyvateľstva z hľadiska etnicity. Nasledujúca tabuľka zobrazuje a porovnáva počty a podiel rómskeho obyvateľstva v obci počas rokov, kedy sa realizoval zber dát o obyvateľstve prostredníctvom SOBD 2011, 2021 a ARK 2013, 2019:

**Tabuľka 1: Prehľad vývoja počtu obyvateľstva obce**

Celkový počet obyvateľov obce		Počet Rómov	Podiel Rómov (%)
SODB 2011	3 351	198	5,91
ARK 2013	3153	1699	53,9
ARK 2019	3500	1701-1800	51-60
SODB 2021	3535	74	2,09

(Zdroj: SOBD 2011, SOBD 2019, ARK 2013, ARK 2019)

Podľa informácií obce je k 30.05.2024 stav obyvateľstva v obci nasledovný:

**Tabuľka 2: Zloženie obyvateľov obce z hľadiska pohlavia a etnicity.**

Celá obec		Rómovia
Muži	1857	1145
Ženy	1874	1143
<b>Spolu</b>	<b>3731</b>	<b>2288</b>

(Zdroj: Štatistika OcÚ Jasov, vlastné spracovanie)

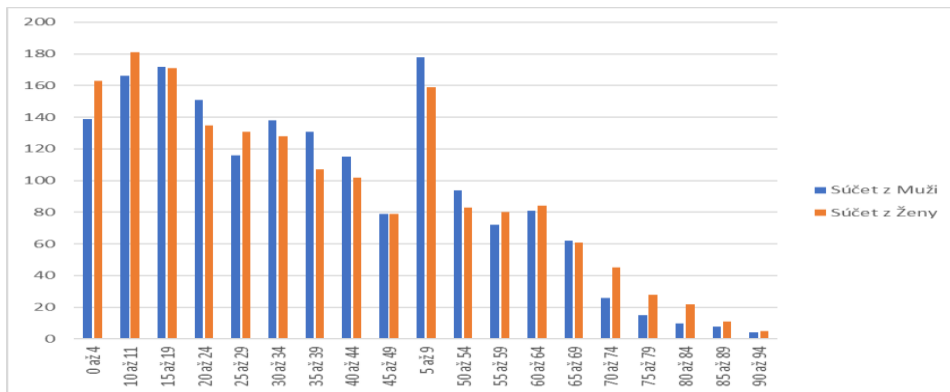
V období od 16.1.2019 do 31.5.2024 (posledných 5 rokov) sa v obci narodilo 331 detí a zomrelo 141 ľudí. Z týchto informácií možno usúdiť, že populácia v Jasove sa rozrastá.

(Zdroj: Štatistika OcÚ Jasov).

#### 1.4 Veková štruktúra obyvateľstva

Na základe sčítania obyvateľov domov a bytov 2021 je v obci viac žien ako mužov, najväčší počet obyvateľov je vo veku 10 až 14 rokov. Podľa dostupných dát je teda priemerný vek obyvateľov v obci 31,54 rokov. Podrobná veková štruktúra aj s rozdelením na mužov a ženy je zobrazená v grafe.

**Graf 1 : Veková štruktúra obyvateľstva obce**

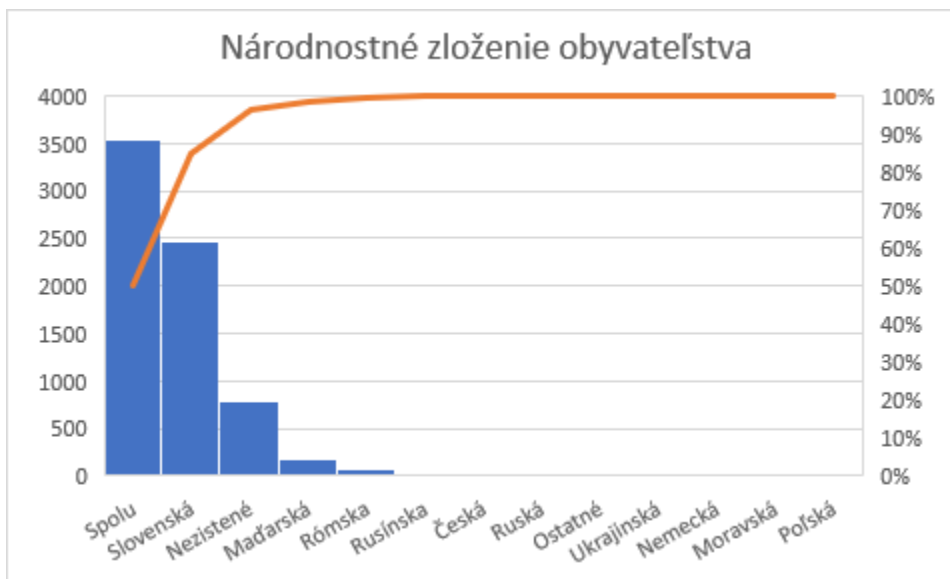


( Zdroj SOBD 2021, vlastné spracovanie)

### 1.5 Národnostná štruktúra obyvateľstva

Na základe výsledkov sčítania obyvateľov, domov a bytov z roku 2021 bola národnostná štruktúra trvale žijúcich obyvateľov v obci Jasov nasledovná:

**Graf 2: Národnostné zloženie obyvateľstva obce**



(Zdroj: ŠÚ – SOBD 2021, vlastné spracovanie)

Údaje o národnostnej štruktúre obyvateľstva, získané z SOBD 2021, sú však výrazne skreslené. Reálnejší obraz o celkovom počte Rómov v obci poskytujú údaje z Atlasov rómskych komunit (ARK) 2013 a 2019. Podľa najnovších údajov z ARK 2019 žije v obci Jasov podľa odhadov 1701 - 1800 Rómov, ktorí predstavujú cca 51 - 60 % zastúpenie z celkového počtu 3500 obyvateľov obce.

## 2. Zapojenie verejnosti do prípravy RPO prostredníctvom komunitných fór a fókusových skupín

Kľúčovými partnermi v procese tvorby RPO sú samotní obyvatelia obce. Verejnosť dostala priestor sa podieľať na tvorbe spomínaného dokumentu formou svojej účasti a pripomienkovania na komunitnom fóre (ďalej len „KF“). Obyvatelia celej obce boli na KF pozvaní formou rozhlasu, oficiálnej stránky obce a spracovaných plagátov v obci. Prvé KF sa v obci konalo 11.3.2024. Šlo celkovo o prvé takéto stretnutí, kde členovia RT odprezentovali svoju pracovnú náplň, úlohu v obci ako aj zámer celého projektu a výsledky komunitného mapovania. V priebehu komunitného fóra prebiehala facilitovaná diskusia, počas ktorej prítomní dostali priestor na to aby vyjadrili čo vidia v obci ako problém, v čom by chceli vidieť pokrok alebo zmenu. Všetky postrehy boli zaznamenané a sú zahrnuté v RPO.

### Fókusové skupiny

Po realizácii KF sa ďalej konali stretnutia fókusových skupín (ďalej len „FS“). Zoznam členov fókusových skupín bol zostavovaný v spolupráci so starostom obce. Členovia reprezentovali zastúpenie širokého spektra v obci tak, aby boli obsiahnuté všetky menšiny, vekové kategórie i dôležité subjekty v obci. Práve fókusové skupiny tvorili nosnú časť spracovávania RPO. V rámci stretnutí skupina diskutovala a identifikovala problémové oblasti, pomenovávala silné a slabé stránky obce a ľudí žijúcich v nej. Fókusovú skupinu tvorili: zástupca obce, zástupca podnikateľského prostredia, zástupca školy, zástupca poslancov, zástupca DHZ, zástupcovia MRK, zástupca asistenta podpory zdravia, zástupca MOaPS, zástupca rodičov, zástupca mládeže a zástupca mimovládnej organizácie pôsobiacej v obci a člen rozvojového tímu.

**Tabuľka 3: Termíny a témy stretnutí FS**

Priebeh stretnutí fókusovej skupiny	
Stretnutie, téma	Dátum
1. Stretnutie - Vízia obce do roku 2030	13.3.2024
2. Stretnutie - Vzdelávanie a PRR	28.3.2024
3. Stretnutie - Zamestnanosť a PRR	4.4.2024
4. Stretnutie - Bývanie v PRR	11.4.2024

(Zdroj: vlastné spracovanie)



### Zoznam členov fókusových skupín :

Poradové číslo	Titul, meno a priezvisko	Oblasť záujmu, pozícia
1	Mgr. Iveta Poracká	Zástupca školy, sociálny pedagóg
2	Petra Dzuriková	Zástupca rodičov
3	Zuzana Mrázová	Zástupca samosprávy, referent
4	Veronika Filčáková	Zástupca podnikateľského prostredia
5	Zuzana Csoltková	Zástupca DHZ
6	Imrich Horváth	Zástupca Rómov, koordinátor aktivačných činností
7	Mgr. Štefan Tóth	Zástupca NP RT I.
8	Roman Dzurik	Zástupca AOZ, asistent podpory zdravia
9	Juraj Žiga	Zástupca MoaPS, Zástupca OZ, člen MOaPS
10	Alexander Horváth	Zástupca poslancov OcÚ
11	Marián Dzurik	Zástupca mládeže
12	Mgr. František Jóska	Zástupca ÚSVRK, regionálna koordinátorka

(Zdroj: vlastné spracovanie)

### 3. Analytická časť

#### 3.1 Analýza súčasného stavu

##### Vzdelanostná úroveň obyvateľstva

Podľa štatistického úradu SR, SOBD 2021 je v obci Jasov najvyšší podiel obyvateľov so základným vzdelaním. Počas komunitného mapovania pracovníci RT identifikovali ako problémové oblasti práve oblasť záškoláctva a taktiež predčasné ukončenie vzdelania počas strednej školy, kedy žiaci nedoštudujú a teda majú ukončené len základné vzdelanie. Nasledovná tabuľka zobrazuje kategórie obyvateľstva podľa vzdelania:

*Tabuľka 6: Vzdelanostná úroveň v obci*

Vzdelanie	počet	%
bez vzdelania (0-14)	740	30,93
základné	1270	35,93
stredné odborné učňovské (bez maturity)	398	11,26
úplné stredné s maturitou	394	11,15
vyššie odborné vzdelanie	84	2,38
vysokoškolské	202	5,71
bez školského vzdelania (15+ rokov)	12	12,31
Spolu	3535	

*(Zdroj: ŠÚ – SOBD 2021, vlastné spracovanie)*

V obci Jasov sa nachádza základná škola a materská škola. Aktuálne, pre nerómske deti funguje materská škola na Hlavnej ulici a pre rómske deti funguje materská škola v priestoroch základnej školy, kde majú k dispozícii päť tried a navštevuje ju 56 detí. V roku 2024 bola dokončená nová materská škola, ktorá je situovaná na Medzevskej ulici a bude mať kapacitu pre 120 detí. Lokalizácia materskej školy má pomôcť k lepšej dochádzke detí do MŠ. Od septembra 2024 sa má začať riadna výučba s využitím nových vyšších kapacít.

Základná škola poskytuje vzdelávanie v prvom aj druhom stupni a celkovo ju navštevuje 540 detí, z toho prvý stupeň 281 detí a druhý stupeň 259 detí. V 99% ide o rómske deti. *(Zdroj: interné štatistiky ZŠ a MŠ).*

V blízkosti obce sú dostupné aj stredné školy. V neďalekom meste Moldava nad Bodvou má svoje sídlo aj Stredná odborná škola agrotechnická s elokovaným pracoviskom v Medzeve, kde sa poskytuje možnosť vzdelávania bez maturity, ďalej je v Moldave nad Bodvou Gymnázium Štefana Moyzesa. Z hľadiska dostupnosti môžeme tvrdiť, že

záujemcovia o štúdium majú dostupnosť vzdelávania dobrú. Odhliadnuc od týchto škôl je najbližšie možné vzdelávanie v Košiciach. Počas komunitného mapovania bolo zistené, že až 90% rómskej mládeže si volí práve SOŠ agrotechnickú, kde pokračujú v stredoškolskom vzdelávaní.

## Nezamestnanosť

V obci Jasov je v súčasnosti, k 30.04.2024, celkom 260 ľudí, ktorí sú zaradení v evidencii uchádzačov o zamestnanie. Z údajov vyplýva, že prevažuje nezamestnanosť žien a z hľadiska doby evidencie prevažuje počet evidovaných dlhodobo t.j. viac ako 12 mesiacov. Údaj však neberie do úvahy dobrovoľne nezamestnaných, vyradených z evidencie. V tejto oblasti pracujú sociálni pracovníci RT, ktorí takéto osoby vyhľadávajú a poskytujú im základné sociálne poradenstvo a konkrétne intervencie smerom k zlepšeniu podmienok pre vstup na pracovný trh. (Zdroj: ÚPSVaR)

*Tabuľka 7: Zloženie uchádzačov o zamestnanie*

Kategória uchádzača	počet
Muži	110
Ženy	150
<b>Spolu</b>	<b>260</b>
V evidencii ÚPSVaR do 12 mesiacov	100
V evidencii ÚPSVaR nad 12 mesiacov	160
<b>Spolu</b>	<b>260</b>

*(Zdroj: ÚPSVaR, vlastné spracovanie)*

## Bývanie

V obci sa podľa údajov zo sčítania obyvateľov 2021, nachádzalo 830 domov, z toho 551 rodinných domov a 28 bytových domov. Prevažovalo vlastníctvo fyzických osôb. Bytov bolo 918, z toho 559 v rodinných domoch, 107 bytov v bytových domoch a 42 obecných bytov. (SOBD 2021). Podľa atlasu rómskych komunit 2019 prevládajú v rómskej osade neskolaudované rodinné domy. V osade sú zároveň situované 2 bytové domy.

**Tabuľka 8: Typy obydli v obci**

Typ obydli	Počet
Bytové domy	2
Skolaudované rodinné domy	20
Neskolaudované murované domy	100
Chatrče	35
Karavany, maringotky	1

*(Zdroj: ARK 2019, vlastné spracovanie)*

V súčasnosti sa v obci nachádzajú aj 4 unimobunky, ktoré slúžia na bývanie a sú situované na Medzevskej ulici, za obecnými bytovkami.

### **3.2 Najpálčivejšie oblasti podľa mapovania**

V obci Jasov sa v októbri 2023 začala realizácia NP RT I. V prvotnej fáze tím realizoval mapovanie, ktoré prebiehalo od októbra 2023 do apríla 2024. V rámci mapovania boli využívané metódy pozorovania, rozhovoru a komparácia verejne dostupných dát so zisteniami. Výsledkom činnosti bola identifikácia problémových oblastí, ktoré boli prezentované na KF a ktoré zúčastnení obyvatelia obce dopĺňali. Ide o nasledovné:

- 1. Chýbajúci chodník na Medzevskej ulici a oprava chodníkov vo zvyšku obce.**
- 2. Voľne sa pohybujúce psy, ktoré sú útočné.**
- 3. Problematika nelegálnych skládok.**
- 4. Časté ukončenie vzdelávania po ukončení povinnej školskej dochádzky, resp. nedokončenie strednej školy mladých z MRK.**
- 5. Nízka úroveň hygienických podmienok v MRK.**
- 6. Vysoká koncentrácia osôb na relatívne malej ploche, chýbajúce bývanie v MRK.**

V rámci realizácie NP RT I. boli po zorganizovaní komunitného fóra realizované stretnutia fókusových skupín zamerané na riešenie konkrétnych oblastí. Členovia fókusových skupín boli nominovaní starostom obce tak, aby bola zabezpečená diverzita pohľadov a aby boli obsiahnuté zastúpenie väčšiny skupín žijúcich v obci. Svojou účasťou sa aktívne podieľali na tvorbe RPO, ktorý reflektuje reálne problémy a potreby obyvateľov a aktívne pôsobiacich subjektov v obci. Fókusovú skupinu tvorili: zástupca obce, zástupca podnikateľského prostredia, zástupca školy, zástupca poslancov, zástupca DHZ, zástupcovia

MRK, zástupca asistenta podpory zdravia, zástupca MOaPS, zástupca rodičov, zástupca mládeže a zástupca mimovládnej organizácie pôsobiacej v obci a člen rozvojového tímu. Počas stretnutí sa fókusové skupiny zameriavali na oblasti vzdelávanie, zamestnanosť a bývanie, súčasťou ktorých bola aj oblasť protirómsky rasizmus. Záznamy zo stretnutí boli spracované do dokumentov. Prvou a ústrednou témou na stretnutí fókusovej skupiny, ktorá sa konala 19.03.2024, bolo určiť víziu obce do roku 2030. Priebeh stretnutí bol písomne zaznamenávaný a následne boli zo stretnutí spracované zápisnice. Návrhy a postrehy členov sú zobrazené nižšie:

### **Ako by členovia FS chceli vidieť obec v roku 2030 (FS) (19.03.2024)**

Z nasledujúcich názorov bola definovaná vízia obce:

- Jasov bez závidi – lepšie vzťahy medzi ľuďmi
- Vzťah k environmentalizácií
- Priestor pre mládež
- Dostupnosť lekárskej starostlivosti
- Efektívne trávenie voľného času – mládež
- Dostupnosť bývania
- Stacionár pre seniorov
- Cesty, chodníky, kanál
- Účasť mládeže na verejnom živote
- Školský autobus
- Finančná gramotnosť a hospodárenie
- Posilniť komunitu a pospolitosť

Počas nasledujúcich týždňov sa fókusová skupina stretávala naďalej a riešila problémy v oblastiach vzdelávanie, zamestnanosť, bývanie a k všetkým spomenutým témam, prierezovo aj protirómsky rasizmus. Počas stretnutí boli spracované SWOT analýzy, ktoré ukazujú potenciál obce, príležitosti ako aj možné ohrozenia a slabé stránky.

### 3.3 SWOT ANALÝZY

SWOT analýzy identifikujú silne slabé stránky v definovaných oblastiach podľa atlasu rómskych komunít.

#### Vzdelávanie a protirómsky rasizmus (28.03.2024)

SILNÉ	SLABÉ
<ul style="list-style-type: none"> <li>• Základná škola a materská škola v obci</li> <li>• 2 stredné školy v susedných mestách</li> <li>• Mimoškolské aktivity realizované RT</li> <li>• Obec je zapojená v projekte MOaPS</li> <li>• Materská škola v komunite</li> <li>• Štipendiá, ktoré využívajú žiaci a študenti zo sociálne znevýhodneného prostredia</li> <li>• Obec zamestnáva vzdelaných ľudí</li> <li>• Príspevky na stravu škole</li> </ul>	<ul style="list-style-type: none"> <li>• Narušené vzťahy medzi Rómami a Nerómami</li> <li>• Klesajúca vzdelanostná úroveň</li> <li>• Chýbajúce hygienické návyky u niektorých detí</li> <li>• Slabé autority v škole</li> <li>• Nerómske deti nenavštevujú miestnu ZŠ</li> <li>• Slabý rešpekt k vzdelaniu</li> <li>• Nezáujem o vzdelávanie</li> <li>• Generačná chudoba</li> <li>• Neúčinné, slabé postihy za záškoláctvo</li> <li>• Havarijný stav miestnej ZŠ</li> </ul>
PRÍLEŽITOSTI	OHROZENIA
<ul style="list-style-type: none"> <li>• Podpora inovatívneho vzdelávania zo strany štátu a EÚ</li> <li>• Finančná podpora OZ a NO zo strany obce, ktoré pôsobia v oblasti vzdelávania</li> <li>• Miestna ZŠ a MŠ má rómskych asistentov</li> <li>• Záujem škôl o študentov</li> <li>• Vyššia zamestnateľnosť so vzdelaním</li> <li>• Rekvalifikačné kurzy preplácané ÚPSVaR</li> </ul>	<ul style="list-style-type: none"> <li>• Legislatíva v oblasti ospravedlňovania detí z vyučovania</li> <li>• Zanedbávanie prípravy detí do školy</li> <li>• Nízky záujem rodičov v oblasti vzdelávania</li> <li>• Pokles trendu vzdelanosti v obci</li> <li>• Znížená životná úroveň</li> <li>• Výskyt kriminality</li> </ul>

(Zdroj: vlastné spracovanie)

## Zamestnanosť a protirómsky rasizmus (04.04.2024)

SILNÉ	SLABÉ
<ul style="list-style-type: none"> <li>• 3 reštaurácia v obci</li> <li>• Fungujúca výrobná zákuskov a tort</li> <li>• 4 prevádzky potravín otvorené denne</li> <li>• Obchody s rôznym druhom tovaru (drogéria, stavebníctvo, oblečenie)</li> <li>• V prevádzke podnik na pracovanie dreva</li> <li>• Miestni podnikatelia v oblasti stavebníctva</li> <li>• Existujúci ľudský potenciál</li> <li>• Dostupnosť autobusov do okresného mesta</li> <li>• Schopnosť obyvateľov dopraviť sa do zamestnania vlastným autom</li> <li>• Obec ponúka pracovné príležitosti</li> <li>• Manuálne zručnosti obyvateľov</li> </ul>	<ul style="list-style-type: none"> <li>• Obec nemá zriadený sociálny podnik</li> <li>• Subjekty pôsobiace v obci sú malými zamestnávateľmi</li> <li>• Slabá motivácia pracovať</li> <li>• Chýbajúce pracovné návyky</li> <li>• Nízka vzdelanostná úroveň</li> <li>• Vek pri hľadaní zamestnania</li> <li>• Existencia exekúcií</li> </ul>
PRÍLEŽITOSTI	OHROZENIA
<ul style="list-style-type: none"> <li>• Možnosť zamestnať sa v ktoromkoľvek štáte EÚ</li> <li>• Aktivačná činnosť v obci</li> <li>• Pomáhajúce profesie v obci</li> <li>• Pracovné portály na internete/ v mobile</li> <li>• Rekvalifikačné kurzy ponúkané cez ÚPSVaR</li> </ul>	<ul style="list-style-type: none"> <li>• Nízke platy</li> <li>• Farba pleti – rasizmus</li> <li>• Vyššie nároky zamestnávateľov na zamestnancov</li> <li>• Slabá tolerancia PN</li> <li>• Chudoba, nízka životná úroveň</li> <li>• Dostupnosť internetu</li> <li>• Stúpajúca trestná činnosť</li> <li>• Vysoké náklady na cestovanie</li> <li>• Zlá sociálna politika</li> <li>• Zlá sociálna politika štátu</li> </ul>

(Zdroj: vlastné spracovanie)

## Bývanie a protirómsky rasizmus (11.04.2024)

SILNÉ	SLABÉ
<ul style="list-style-type: none"> <li>• Dobrý stav obecnej infraštruktúry v oblasti rozhlasu, internetu, verného osvetlenia</li> <li>• Kanalizácia v 80% obce</li> <li>• Dostatok pitnej vody</li> <li>• Dostatok ľudských zdrojov</li> <li>• Obec je aktívna v tejto oblasti</li> <li>• Priestor na výstavbu</li> <li>• Výstavba nového bývanie zadaná v PHaSR obce</li> <li>• Obec má vysporiadané pozemky určené na výstavbu</li> <li>• Územný plán obce</li> <li>• Obec už pozná nájomné bývanie</li> <li>• Zapojenosť obce v projekte RT I.</li> </ul>	<ul style="list-style-type: none"> <li>• Znečistenie rieky Bodva prechádzajúca obcou</li> <li>• Existencia obydlí v častiach, kde nie je prístup pre zvozové auto odpadu</li> <li>• Niektoré domácnosti nie sú pripojené k vodovodu a kanalizácií</li> <li>• Výskyt túlavých psov</li> <li>• Nedostatočný finančný rozpočet</li> <li>• Dlhodobý proces</li> <li>• Nemožnosť vyriešenia bytovej otázky pre všetkých</li> <li>• Nízka zamestnanosť (sociálne bývanie)</li> <li>• Nízka iniciatívnosť zo strany ľudí riešiť svoju bytovú otázku samostatne</li> <li>• Chýbajúci chodník pozdĺž Medzevskej ulice smerom do centra obce</li> <li>• Vysoká koncentrácia Rómov na uliciach Medzevská a Pri Bodve</li> </ul>
PRÍLEŽITOSTI	OHROZENIA
<ul style="list-style-type: none"> <li>• V rámci integrovanej výzvy ÚSVRK sú finančné prostriedky pre rozvoj obce v oblasti bývania</li> <li>• Rozloha obce umožňuje jej rozširovanie a budovanie</li> <li>• Spolupracujúci poslanci v obci</li> <li>• Dopyt ľudí po bývaní</li> </ul>	<ul style="list-style-type: none"> <li>• Obec je oblasťou s častým výskytom povodní</li> <li>• Byrokracia</li> <li>• Výška úverov vzhľadom na lokalitu</li> <li>• Nesprávny výber nájomníkov v prípade nájomného bývania</li> <li>• Nedostatočný rozpočet</li> <li>• Možné dlhy spojené s bývaním (potencionálne)</li> <li>• Drahá projektová dokumentácia</li> <li>• Podmienky vstupu</li> <li>• Veľmi málo projektov bez potrebného spolufinancovania</li> </ul>

(Zdroj: vlastné spracovanie)



Realizácia NP RT I. zahŕňa aj organizovanie tzv. Komunitných fór (KF) pre všetkých obyvateľov obce. Prvé KF sa konalo 11.3.2023 v priestoroch kultúrneho domu. V rámci prvého KF odprezentovali svoju činnosť pracovníci NP RT I., širokej verejnosti bol predstavený účel a zámer projektu ako aj výhody, ktoré z neho pre obec vyplývajú vo forme tzv. tvrdých aktivít, čiže investícií ktoré pomôžu zvýšiť kvalitu života všetkých obyvateľov obce. Ďalej boli tímom RT prezentované zistené problémové oblasti, ktoré boli počas výkonu komunitného mapovania identifikované. Nasledoval priestor poskytnutý zúčastneným aby vyjadrili potreby obce z ich pohľadu a tiež problémy, ktoré v obci vidia. Z ponúknutého priestoru sa realizoval zápis a teda boli identifikované potreby/problémové oblasti:

- Osveta v oblasti odpadu, separácie
- Vzďialenosť ZŠ – chýba školský autobus
- Chýba bývanie pre rodiny
- Túlavé psy – potreba spolupráce pri odchyte
- Kastráčny program
- Odpad – cigaretové ohorky
- Vandalizmus – pokreslené budovy
- Potreba trvalých zábran pri toku rieky Bodva na odpad
- Chýbajúci chodník do dediny (Medzevská ulica)
- Spolupráca s rodinou pri osвете separácie odpadu
- Preventívne aktivity pre dievčatá (mladé dospelujúce)
- Motivácia mládeže k pokračovaniu v štúdiu na stredných školách
- Chýbajúci lekár – všeobecný, detský
- V obecných bytových domoch nie je voda, elektrina
- Záškolačstvo ZŠ, MŠ
- Spolupráca s mestom Medzev v oblasti odpadu v rieke Bodva

## 4. Strategická časť

### 4.1 Vízia, ciele, priority

#### VÍZIA obce Jasov v roku 2030

##### Bývanie

Vybudované nové bytovky, ktoré zabezpečia, že každý v obci má slušné bývanie, ktoré je finančne dostupné. V obci vládnu veľmi dobré medziľudské vzťahy a je bezpečným miestom pre všetkých. Ľudia sa v obci pohybujú po vybudovaných a opravených chodníkoch. Vybudovaný zberný dvor, ktorý zabezpečuje nižšie platby za zvoz odpadu. Neexistujúce čierne skládky a fungujúci systém separácie v celej obci. Zvoz odpadu je zabezpečený aj v rómskej komunite čím sa rieka Bodva udržuje čistá. Kvalitu života v obci ukazuje aj dostupná lekárska starostlivosť v obci a komunitný život celého Jasova.

##### Vzdelávanie

Obec Jasov má minimálny problém so záškoláctvom. Obec vytvára podmienky pre predprimárne a elementárne vzdelávanie pre všetkých žiakov a žiaci po ukončení základnej školy ďalej pokračujú vo vzdelávaní na stredných školách a vysokých školách, ktoré úspešne ukončujú. Neustále vzrastá environmentálne povedomie, čo prispieva k zvyšovaniu kvality života v obci.

##### Zamestnanosť

V obci sa so zvyšujúcou vzdelanostnou úrovňou, priamoúmerne zvyšuje aj úroveň zamestnanosti. Obec prosperuje v oblasti zamestnanosti tým, že vytvára podmienky pre zamestnávanie ľudí a udržiava už vytvorené pracovné miesta. Zamestnáva ľudí bez rozdielu k etnickej či národnostnej príslušnosti.

#### Definovanie cieľov

##### A. Bývanie

Podpora rozvoja bývania v obci, aby bola obec miestom atraktívnym pre všetkých obyvateľov a aby sa zastavil trend odchodu mladých rodín. Obec plánuje vystavať nové byty na vysporiadaných pozemkoch situovanými v oblasti medzi časťou Jasov-Počkaj a Zenit domami, tak aby sa znížila koncentrácia osôb žijúcich na uliciach Pri Bodve a Medzevská

a aby tak všetci obyvatelia získali možnosť na cenovo dostupné a kvalitné bývanie s kanalizáciou a vodovodom. Súčasťou je aj dobudovanie chodníka pozdĺž Medzevskej ulice, aby bol zabezpečený bezpečný pohyb obyvateľov do centra obce a tiež zníženie rizika stretu chodca a dopravného prostriedku. Úprava už existujúcich chodníkov a ciest v obci zvýši kvalitu bývania v obci.

Oblasť bývania zahŕňa aj oblasť životného prostredia a nakladanie s odpadom. Obec má dlhodobý problém s odpadom, konkrétne s vytváraním nelegálnych skládok a naplaveným odpadom v rieke Bodva prevažne z mesta Medzev. Túto problematiku obec riešila a skládky sa vyčistili. V súčasnosti sa problém s odpadom koriguje pravidelnými intervenciami MOaPS a členmi Rozvojového tímu pre oblasť bývania. V spolupráci s obcou a neziskovými organizáciami sa vypracuje stratégia zvozu odpadu v častiach rómskej osady, ktoré sú pre zvozové auto nedostupné. Vystavením zberného dvora so stojiskami odpadu a separovaním odpadu sa znížia náklady a teda aj platby od obyvateľov, čím sa zníži aj úroveň zaťaženia rodinného rozpočtu v súvislosti s odpadom. Priestor bývalej skládky sa zmení na funkčnú zónu, slúžiacu obyvateľom čím sa zmení vnímanie tohto priestoru a prispeje to k zabráneniu tvorby nových skládok. Existujúce zábrany v rieke Bodva, brániacim vstupu odpadkov z Medzeva budú osadené a na čistení zachyteného naplaveného odpadu sa bude podieľať aj mesto Medzev.

Medzil'udské vzťahy a budovanie pospolitosti medzi obyvateľmi obce je neoddeliteľnou súčasťou tejto oblasti. Priestor na zlepšenie vzťahov, podpora inklúzie a spájanie obyvateľstva poskytujú kultúrne podujatia. Zapojením širšej verejnosti do tvorby podujatí sa zabezpečí ich aktívna účasť a reflektovanie aktivít, o ktoré oni sami majú záujem.

## **B. Vzdelávanie**

Problém záškoláctva sa minimalizuje za pomoci spolupráce a poskytovaním včasných intervencií zo strany Základnej školy a Rozvojového tímu. Obec Jasov bude teda obcou, kde sa tento sociálnou-patologický jav bude vyskytovať len zriedka. Novopostavená materská škola v miestnej rómskej komunite bude prispievať k plneniu povinnej školskej dochádzky, ktorá je v zákone ukotvená už od pred primárneho vzdelávania.

Spolupráca obce, RT a okolitých SOŠ, v ktorých najčastejšie študujú mladí, bude zabezpečená realizáciou aktivít proti predčasnému ukončovaniu vzdelávania na strednej škole. Výsledkom bude obec, kde rastie vzdelanostná úroveň a súčasne s tým sa zvyšuje aj úroveň zamestnatelnosti.

## C. Zamestnanosť

Potrebu rastu zamestnanosti v ukazuje aj miera evidencie UoZ ÚPSVaR. Zlepšovanie podmienok a asistencia pri vstupe na pracovný trh, ktorá bude zabezpečovaná členmi RT formou pravidelných aktivít, uľahčovaním komunikácie so zamestnávateľmi ako aj individuálnymi intervenciami v tejto oblasti pomôžu zvýšiť počet zamestnaných v obci. Vybudovaním sociálneho podniku bude obec poskytovať viac pracovných miest, zvýši sa životná úroveň a obec sa tým stane omnoho atraktívnejšou pre život.

**Tabuľka 8: Hlavné a špecifické ciele, zadané na základe prioritných oblastí**

Vízia			
Prioritná oblasť	A. Bývanie	B. Vzdelávanie	C. Zamestnanosť
<b>Hlavné ciele</b>	<b>1.A</b> Zvýšenie kvality bývania v obci <b>2.A</b> Zlepšenie infraštruktúry v obci <b>3.A</b> Zlepšenie nakladania s odpadom v obci <b>4.A</b> Spájanie obyvateľstva obce	<b>1.B</b> Dostupné a funkčné vzdelávanie pre všetkých obyvateľov <b>2.B</b> Zvýšenie úrovne finančnej gramotnosti a hospodárenie <b>3.B</b> Zvýšenie úrovne znalostí obyvateľov v oblasti separácia a nakladania s odpadom.	<b>1.C</b> Zvyšovanie úrovne zamestnanosti a zamestnateľnosti
<b>Špecifické ciele</b>	<b>1.1.A</b> Vybudovanie 120 nájomných bytov, ktoré sú cenovo dostupné <b>1.2.A</b> Vytvorenie systému správy bytov a foriem poplatkov, čím sa zabráni zničeniu a neplatičstvu. <b>1.3.A</b> Zabezpečenie priestorov a tvorba podmienok pre zdravotné	<b>1.1.B</b> Zrekonštruovanie budovy miestnej Základnej školy <b>1.2.B</b> Zníženie úrovne záškoláctva v miestnej Základnej škole o 20% do konca realizácie NP RT I. <b>1.3.B</b> Zvýšenie kapacity v materskej škole na	<b>1.1.C</b> Zamestnanie 40 ľudí na TPP po dobu dlhšiu ako 6 mesiacov do roku 2029. <b>1.2.C</b> Zriadenie obecného sociálneho podniku <b>1.3.C</b> Sprostredkovanie vzdelávacích aktivít a programov, ktoré zvýšia úroveň

	<p>stredisko.</p> <p><b>1.4.A</b> Rekonštrukcia domu smútku</p> <p><b>2.1.A</b> Vybudovanie chodníka pozdĺž Medzevskej ulice</p> <p><b>2.2.A</b> Oprava už existujúcich chodníkov v obci.</p> <p><b>2.3.A</b> Dobudovanie cestnej infraštruktúry na miestach, kde chýba</p> <p><b>3.1.A</b> Vybudovanie zberného dvora so stojiskami v obci</p> <p><b>3.2.A</b> Vytvorenie stratégie zberu odpadu aj v nedostupných lokalitách obce.</p> <p><b>4.1.A</b> Organizovanie kultúrnych podujatí za účasti obyvateľov obce</p> <p><b>4.2.A</b> Prehlbovanie medziľudských vzťahov a budovanie pospolitosti účasťou na podujatiach</p>	<p>Hlavnej ulici o 40 miest.</p> <p><b>1.3.B</b> Zníženie úrovne záškoláctva v miestnej Materskej škole o 50% .</p> <p><b>2.1.B</b> Predchádzanie vzniku zadlženosti, ktorej dôsledkom sú exekúcie.</p> <p><b>3.1.B</b> Preškolenie celej sídelnej komunity v oblasti správnej separácie a nakladania s odpadom</p>	<p>zamestnateľnosti.</p>
--	---	---	--------------------------

*(Zdroj: vlastné spracovanie )*

Identifikácia priorit a oblastí, ktoré vyžadujú najväčšiu pozornosť a investície v obci.

Tabuľka zobrazuje na základne prioritných oblasti aj kľúčové podskupiny, ktoré presne reflektujú potreby obce Jasov, na ktorých je potrebné pracovať a zlepšovať ich.

**Tabuľka 9: Kľúčové podskupiny problémových oblastí na základe prioritných oblastí**

<b>Prioritné oblasti – oblasti podpory</b>		
<b>PO 01</b>	<b>PO 02</b>	<b>PO 03</b>
<b>Prioritná oblasť 1</b>	<b>Prioritná oblasť 2</b>	<b>Prioritná oblasť 3</b>
<b>Bývanie</b>	<b>Vzdelávanie</b>	<b>Zamestnanosť</b>
Výstavba bývania	Záškolsť	Zamestnateľnosť
Chodníky	Osveta	Rast počtu zamestnaných
Sociálny program bývania	Kultúrne podujatia	Sociálny podnik
Cesty	Osvetová činnosť	
Čierne skládky	Pospolitosť	
Odpad	Zvyšovanie povedomia v oblasti environmentalizácie	
Separovanie	Finančná gramotnosť	

*(Zdroj: vlastné spracovanie)*

## 5. Programová časť

### 5.1 Opatrenie a plánované projekty

Programová časť RPO nadväzuje na strategickú časť a obsahuje najmä zoznam opatrení a projektov na zabezpečenie realizácie programu rozvoja obce. Programová časť obsahuje podrobnejšie rozpracovanie strategických cieľov v sociálnej, hospodárskej a environmentálnej politike na úroveň projektov a aktivít, ktoré sú tvorené vecne príbuznými skupinami aktivít obce vykonávaných mimo bežnú činnosť a smerujúcich k plneniu strategického cieľa rozvoja na roky 2024-2029.

**Tabuľka 10: Prehľad opatrení podľa prioritných oblastí**

Prioritné oblasti a opatrenia
<b>PO 01</b> Prioritná oblasť 1 - Bývanie
<p><b>Opatrenie 1.1</b> Investícia v oblasti vybudovania bytových domov na vysporiadaných pozemkoch, ktorými obec disponuje.</p> <p><b>Opatrenie 1.2</b> Tvorba sociálneho programu bývania, v rámci ktorého budú uchádzači o bývanie vybraní spravodlivo, transparente a aby náklady na bývanie zvládli. Súčasťou bude aj sprevádzanie v prechodnom období s cieľom zvyknúť si na nové podmienky, zveľaďovanie okolia a riešenie problémov.</p> <p><b>Opatrenie 1.3</b> Investícia v oblasti budovania chodníka pozdĺž Medzevskej ulice s cieľom zvyšovania bezpečnosti chodcov a ich presun do centra obce Jasov, znižovanie rizika dopravných nehôd zapojením sa do výzvy ÚSVRK.</p> <p><b>Opatrenie 1.4</b> Investícia v oblasti opravy existujúcich chodníkov v obci aby sa tak zvýšil štandard bývania a stali sa bezpečnými formou zapojenia sa do výziev ÚSVRK.</p> <p><b>Opatrenie 1.5</b> Investícia v oblasti budovania a rozširovania cestnej infraštruktúry v obci, na miestach, kde chýba.</p> <p><b>Opatrenie 1.6</b> Poskytovať priestor obyvateľom k zapojeniu sa do tvorby kultúrnych podujatí v obci formou verejne dostupného dotazníka. A podpora aktivít s cieľom inklúzie.</p> <p><b>Opatrenie 1.7</b> Investícia v oblasti budovania zberného dvora aby bola obec v tejto oblasti samostatná a znižovala náklady obyvateľov v oblasti odpadu formou zapojenia sa do výziev ÚSVRK.</p> <p><b>Opatrenie 1.8</b> Podpora spolupráce a tvorby programov a plánov v oblasti tvorby stratégie zabezpečenia zvozu odpadu z nedostupných oblastí rómskej komunity.</p> <p><b>Opatrenie 1.9</b> Podpora znova inštalovania zábran v rieke Bodva.</p> <p><b>Opatrenie 1.10</b> Tvorba podmienok pre zriadenie zdravotného strediska.</p> <p><b>Opatrenie 1.11</b> Podpora transformácie priestorov bývalých nelegálnych skládok formou zmeny účelu na verejno-prospešný.</p>

**PO 01 Prioritná oblasť 2 - Vzdelávanie**

**Opatrenie 2.1** Eliminácia sociálno-patologických javov v oblasti vzdelávania v základnej škole spoločnými intervenciami základnej školy a RT, ktoré sú včasné.

**Opatrenie 2.2** Zvyšovanie záujmu o vzdelávanie aktivitami zameranými na pozitívny príklad (živé knihy).

**Opatrenie 2.3** Rekonštruovať základnú školu.

**Opatrenie 2.4** Zabezpečiť zvýšenie kapacity v materskej škole na Hlavnej ulici.

**Opatrenie 2.5** Podpora tvorby a účasti na programoch a edukačných aktivitách v oblasti separácie odpadov pre všetkých obyvateľov bez rozdielu veku v spolupráci s odborníkmi v tejto oblasti.

**Opatrenie 2.6** Tvorba aktivít a programov pre obyvateľov, ktoré zabezpečia predchádzanie vzniku exekúcií.

**PO 01 Prioritná oblasť 3 - Zamestnanosť**

**Opatrenie 3.1** Realizácia aktivít pre nezamestnaných zo strany RT a sprostredkovanie možnosti doplnenia si vzdelania a nadobúdania nových zručností s cieľom zvýšenia úrovne zamestnateľnosti.

**Opatrenie 3.2** Investícia v oblasti vybudovania sociálneho podniku pre tvorbu nových pracovných miest v obci.

*(Zdroj: Vlastné spracovanie)*

**Popis priorit v rámci definovaných oblastí.****A. BÝVANIE**

**A.1 PRIORITA** Zabezpečením výstavby nového bývania pre obyvateľov ulíc Medzevská a Pri Bodve, aby sa znížila hustota zaľudnenia spomínanej časti obce, ktorá bude prispievať k zvýšeniu životného štandardu do takej miery, že sa budú môcť vyrovnat' v oblasti prístupu ku kanalizáciám, pitnej vode a možnosti napojenia na plyn zvyšku obce Jasov.

**A.2 PRIORITA** Tvorbou programov v oblasti sprevádzania a prechodu do nového bývania a zabezpečením kvalifikovaných pracovníkov sa zabezpečí ich bezproblémový vstup do nového bývania ako aj zásady hospodárenia, čím sa bude predchádzať vzniku dlhov a ničeniu nových stavieb. Podpora tohto programu tiež zabezpečuje pravidelné stretávanie sa všetkých obyvateľov bývania, aby spoločne zveľad'ovali priestory bytových domov a okolia a v neposlednom rade poskytuje priestor pre riešenie problémov súvisiacich s bývaním.

**A.3 PRIORITA** Podpora infraštruktúry v obci zabezpečuje zvyšovanie úrovne bezpečnosti v obci. Vybudovaním chodníka na Medzevskej sa zabezpečí bezpečný prechod obyvateľstva do centra Jasova ako aj bezpečnosť pravidelnej cesty detí do a zo školy, kedy sa po ceste



pohybujú vo väčších skupinách a zvyšuje sa tak riziko stretu s autom. Rekonštrukciou už vybudovaných chodníkov, tak bude štandard bezpečnosti vyrovnaný pre celú obec.

**A.4 PRIORITA** Potreba investície v oblasti rozširovania infraštruktúry ciest v obci. V obci sa nachádzajú miesta, kde chýbajú cesty. Dobudovaním spomínaných ciest sa obec v procese rozvoja posunie a zabezpečí svojim obyvateľom rovnaké podmienky aj v oblasti infraštruktúry.

**A.5 PRIORITA** Potreba zapojenia širokej vernosti v obci do tvorby programu kultúrnych podujatí prostredníctvom verejne dostupného dotazníka, na základe ktorého sa budú na výbere a tvorbe podujatí realizovaných obcí podieľať a ktoré budú reflektovať predstavy ľudí. Potreba presadzovať podujatia, ktoré podporujú inklúziu a spájanie väčšinového a menšinového obyvateľstva v obci prostredníctvom zabezpečenia kultúrneho programu reflektujúceho kultúru väčšiny aj menšiny.

**A.6 PRORITA** V súvislosti s absentovaním poskytovania zdravotnej starostlivosti v obci zabezpečiť podmienky pre kúpu, rekonštrukciu a následné zriadenia zdravotného strediska v obci.

**A.7 PRIORITA** Aby bolo možné efektívne a správne separovať a zbierať odpad, je nevyhnutné pre všetkých obyvateľov zabezpečiť zberné nádoby na odpad. V prípade marginalizovanej komunity a nedostupných oblastí pre zber by mala byť stratégia zberu výsledok spolupráce RT, obce a tretieho sektora, aby bola fungujúca, efektívna a prispôsobená špecifickým potrebám vybranej skupiny obyvateľstva.

**A.8 PRIORITA** Motivovať obyvateľov k zadováženiu zberných nádob na odpad, v prípade niektorých skupín obyvateľstva umožniť aj platbu v častiach, formou mesačných splátok, čo zabezpečí dostupnosť pre všetky skupiny obyvateľstva.

**A.9 PRIOTIRA** V oblasti udržiavania čistoty rieky Bodva a jej blízkeho okolia je nevyhnutné znova nainštalovať zábrany na zadržiavanie naplaveného odpadu z mesta Medzev. Naplavený odpad je však potrebné pravidelne čistiť a práve tu je potrebné vstúpiť do dialógu s mestom Medzev v oblasti spolupodieľania sa na čistení zábran. Cieľom priority je znižovať znečistenie rieky Bodva a jej okolia ako aj spolupráca so susediacim mestom, ktoré v oblasti odpadu v obci Jasov nesie spoluzodpovednosť.

**A.10 PRIORITA** K zabráneniu znovu zakladania nelegálnych skládok odpadu dopomôže transformácia priestoru, kde sa skládky v minulosti nachádzali a boli vyčistené. Zmena účelu a vnímanie tohto priestoru ľuďmi, žijúcimi v okolí, ako funkčného priestoru, ktorý má využitie a všeobecný prospech pre obyvateľov časti obce, sa zabráni hromadeniu odpadu a opätovnému zakladaniu skládok a naplnenie záväzku obce, po vyčistení skládku udržať čistú.

**A.11 PRIORITA** Vybudovaním zberného dvora v obci sa zabezpečí samostatnosť obce v oblasti nakladania s odpadom a tiež spôsobí zníženie poplatkov za zvoz odpadu. Rozpočet rodín teda bude v oblasti platieb za odpad značne znížený.

**A.12 PRIORITA** Potreba vytvorenia stratégie odvozu odpadu z častí obce, kde je ťažší až nemožný prístup auta zberajúceho odpad. Stratégia má byť tvorená odborníkmi v tejto oblasti, ide hlavne o ulice Pri Bodve a Medzevská. Je potrebné aby do tvorby stratégie vstúpili zástupcovia obce, RT ako aj tretí sektor, ktorý svoju činnosť orientuje na oblasť odpadov a správnej separácie.

## **B. Vzdelávanie**

**B.1 PRIORITA** Rekonštrukciou budovy základnej školy, ktorá je v havarijnom stave po technickej stránke a rozšírením kapacity materskej školy sa pre obec zabezpečí kvalitné a dostupné vzdelávanie vo vyhovujúcich priestoroch a dostatočných kapacitách.

**B.2 PRIORITA** Podporou tvorby spolupráce medzi ZŠ a RT sa zabezpečí včasné poskytovanie intervencií predchádzajúcim vzniku a rozširovaniu sociálno-patologických javov vo vzdelávaní, čo so sebou nesie i zvyšovanie úrovne poskytovaného vzdelávania a rast počtu ľudí s kvalitným vzdelaním v lokalite, na ktorom sa dá ďalej stavať. Vzdelaní obyvatelia sú základným predpokladom komunitného rozvoja.

**B.3 PRIORITA** Systematickým a pravidelným pôsobením na osoby v procese vzdelávania a ukazovaním im pozitívnych príkladov, ako je vplyv vzdelania na kvalitu života, bude rásť záujem o vzdelávanie a vzdelanosť sa začne stávať atraktívnejším.

**B.4 PRIORITA** Na základné spolupráce obce a tretieho sektora zabezpečiť edukačné aktivity širokej verejnosti v oblasti správnej separácie a nakladania s odpadom nakoľko aj tento fakt so sebou nesie výhodu znižovania platieb za odpad. Je potrebné vzdelávanie všetkých obyvateľov, ktoré by malo byť rozdelené do skupín. V procese vzdelávania detí je potrebné do tejto aktivity zapojiť aj miesta základnú a materskú školu.

**B.5 PRIORITA** Pre zvýšenie životnej úrovne v celej obci je potrebné zabezpečiť osvetové a vzdelávacie aktivity, ktoré pomôžu predchádzať zadlženosti obyvateľov a vzniku exekúcií. Osobitná pozornosť v tomto procese by mala byť venovaná ohrozeným skupinám obyvateľstva a ľuďom pod vplyvom generačnej chudoby.

## **C. Zamestnanosť**

**C.1 PRIORITA** Potreba podpory vstupu na pracovný trh pre nevýhodných uchádzačov o zamestnanie a tiež podpora tvorby voľných pracovných miest v obci formou asistencie a sprevádzania pri hľadaní zamestnania prostredníctvom aktivít RT ako aj vybudovania sociálneho podniku zo strany obce.

## 6. Realizačná časť

### 6.1 Inštitucionálne a organizačné zabezpečenie realizácie RPO

#### POPIS ÚLOH JEDNOTLIVÝCH PARTNEROV PRI REALIZÁCII RPO/RPM

##### Partnermi realizácie jednotlivých aktivít RPO sú subjekty:

- verejnej správy – materská škola, základná a špeciálna základná škola, prípadne alokované pracovisko SOŠ, relevantné inštitúcie pre jednotlivé oblasti rozvoja obce (ÚPSVaR, okresný úrad – odbor starostlivosti o ŽP, Spoločný stavebný úrad),
- spolupracujúce firmy a spoločnosti, s ktorými má obec/mesto zmluvu (na základe VO alebo priamym zadaním),
- vlastníci hnutel'ného i nehnuteľného majetku na území obce/mesta,
- spolupracujúce záujmové skupiny, občianske združenia, neziskové organizácie (napr. MAS) so sídlom alebo prevádzkou v obci/meste, s činnosťou, ktorú vykonávajú na území obce,
- donori a poskytovatelia grantov, dotácií, darov.

Úlohy uvedených partnerov vychádzajú z príslušnej legislatívy, uzatvorených zmlúv i dohodnutých záväzkov v rámci jednotlivých aktivít RPO.

#### POPIS POSTUPOV ORGANIZAČNÉHO A INŠTITUCIONÁLNEHO ZABEZPEČENIA REALIZÁCIE

Realizácia Rozvojového plánu obce/mesta začína po vypracovaní a schválení tohto dokumentu obecným/mestským zastupiteľstvom. Realizáciu zabezpečuje samospráva po celú dobu platnosti dokumentu v súčinnosti s ÚSVRK SR a rozvojovým tímom.

##### Mestské/Obecné zastupiteľstvo

##### Obecné/mestské zastupiteľstvo vykonáva v súvislosti s RPO/RPM nasledovné činnosti:

1. schvaľuje celý dokument Rozvojového plánu obce/mesta,
2. každoročne schvaľuje vyhodnotenie plnenia RPO/RPM,
3. schvaľuje spolufinancovanie jednotlivých projektov financovaných z doplnkových zdrojov financovania a z prostriedkov rozpočtu obce,
4. schvaľuje každoročne hodnotiace a monitorovacie správy,

5. rozhoduje o zmenách a aktualizácii RPO/RPM v spolupráci s ÚSVRK SR,
6. vykonáva iné činnosti (ak je to potrebné/relevantné).

## **Starosta**

### **Starosta vykonáva v súvislosti s RPO nasledovné činnosti:**

1. podpisuje uznesenie o schválení (i o aktualizácii) RPO,
2. riadi proces realizácie RPO,
3. vykonáva uznesenia a zastupuje obec vo vzťahu k štátnym orgánom, k právnickým a fyzickým osobám (riadiace orgány jednotlivých operačných programov, dodávatelia, fondy a iné),
4. spolupracuje s externými subjektmi,
5. zabezpečuje činnosti na úrovni jednotlivých projektov (príprava projektovej dokumentácie, príslušné povolenia, proces verejného obstarávania, dodávky služieb, tovarov a stavebných prác) a prípravu žiadostí o doplnkové zdroje financovania,
6. komunikuje s partnermi RPO, ktorými sú na národnej úrovni ÚSVRK SR, krajskej VÚC a miestnej úrovni predovšetkým vzdelávacie inštitúcie, spolky, aktivisti a na regionálnej úrovni relevantné inštitúcie,
7. vykonáva iné činnosti (ak je to potrebné/relevantné).

## **Obecný úrad**

### **Obecný úrad vykonáva v súvislosti s RPO nasledovné činnosti:**

1. zabezpečuje inštitucionálne a administratívne veci týkajúce sa plnenia RPO,
2. okrem prípadov, kedy budú žiadateľmi/prijímateľmi projektov iné subjekty v plnom rozsahu zabezpečuje (vykonáva) administráciu a procesy komunikácie, hodnotenia, monitorovania RPO.

## **6.2 Finančný plán**

Stanovenie zdrojov financovania a spolupráca s relevantnými subjektmi a partnermi na implementáciu plánu.

## INDIKATÍVNY FINANČNÝ PLÁN NA CELÚ REALIZÁCIU RPO

<b>A) OBLASŤ BÝVANIA a PRR</b>	
<b>A1)</b> Zvýšenie kvality bývania v obci (byty, zdravotné stredisko)	11 5600 000€
<b>A2)</b> Zlepšenie infraštruktúry v obci (budovanie a oprava ciest, chodníky – 3 etapy)	7 050 000 €
<b>A3)</b> Zlepšenie životného prostredia a nakladania s odpadmi v obci (zberný dvor, stojiská)	1 835 000€
<b>A4)</b> Spájanie obyvateľstva (kultúrne podujatia)	20 000 €
<b>B) OBLASŤ VZDELÁVANIA a PRR</b>	
<b>B1)</b> Zlepšiť podmienky, v ktorých je realizované vzdelávanie žiakov (oprava ZŠ, MŠ)	804 000 €
<b>B2)</b> Zvýšenie úrovne finančnej gramotnosti a hospodárenia (aktivity RT)	3000€
<b>B2)</b> Zvýšenie úrovne znalostí obyvateľov v oblasti separácie a nakladania s odpadom (aktivity RT, NO)	5000 €
<b>C) OBLASŤ ZAMESTNANOSTI A ZAMESTNATELNOSTI a PRR</b>	
<b>C1)</b> Zvyšovanie úrovne zamestnanosti (aktivity RT, sociálny podnik)	10 000 €
<b>SPOLU</b>	<b>21 287 000 €</b>

### 6.3 Monitorovanie a hodnotenie

RPO obce Jasov je živým dokumentom. Jeho realizácia bude dôsledne sledovaná a monitorovaná. Jednotlivé opatrenia a úlohy budú realizované obcou Jasov, organizáciami zriadenými a založenými obcou, zaangažovanými aktérmi aktívnymi v obci resp. v spolupráci s ďalšími organizáciami a inštitúciami.

Monitorovanie plnenia RPO bude stálym a dlhodobým procesom zameraným na sledovanie kvalitatívnych a kvantitatívnych zmien pomocou vybraných ukazovateľov, cieľom ktorého bude získavanie informácií o skutočnom plnení opatrení. Na základe výstupov monitorovania a hodnotenia je potrebné následne uskutočniť aktualizáciu strategických cieľov, opatrení a pod.

Monitorovanie a hodnotenie súvisí aj s analýzou a riadením rizík a komunikáciou s verejnosťou ako „pravidelný odpočet“ a prezentácia dosiahnutých výsledkov. Monitoring umožňuje RPO vhodne aktualizovať (časovo a vecne), či uplatniť iný prístup a vychádza z Plánu hodnotenia a monitorovania.

Je dôležité uistiť sa, že vybrané aktivity a projekty skutočne prispievajú k riešeniu identifikovaných problémov a dosiahnutiu strategických cieľov.

Monitorovanie sa realizuje priebežne počas celého trvania platnosti RPO na úrovni plnenia jednotlivých aktivít v spolupráci s ÚSVRK a aktualizuje sa v spolupráci s RT/RK/OGA/CT.

Výstupom monitorovacieho procesu je súhrnná správa za každý uplynulý kalendárny rok stále k 31.5. nasledujúceho roka za predchádzajúci rok, ktorú vypracuje rozvojový tím. Cieľom monitorovania je získavanie informácií o skutočnom plnení aktivít, čo môže byť východiskom pre zmenu prípadného negatívneho vývoja, spôsobu realizácie, definovanie a prijatie nových či pozmenených opatrení.

Hodnotenie sa realizuje na úrovni celého RPO. Výstupy hodnotenia sú súčasťou súhrnnej správy, ktorú vypracováva rozvojový tím obce a predkladá vedeniu obce.

## 7. Záver

Rozvojový plán obce je dokumentom, na spracovaní ktorého sa podieľali samotní obyvatelia ako aj subjekty aktívne pôsobiace v obci. Vychádza z realizovaného mapovania celej sídelnej komunity a analýze dostupných informácií v oblastiach bývanie, vzdelávanie, zamestnanosť a prierezovo v každej oblasti aj protirómsky rasizmus. Dokument obsahuje sformulované priority, ciele a opatrenia, ktoré smerujú ku skvalitneniu života v obci.

Účasť širokej verejnosti zabezpečuje reflektovanie veľkého spektra potrieb obyvateľov. To bolo dôvodom, pre ktoré sa konalo aj komunitné fórum a tiež 4 stretnutia FS na základe ktorých bola sformulovaná vízia obce Jasov do roku 2030 a tiež vypracované SWOT analýzy v oblastiach bývanie, vzdelávanie, zamestnanosť a protirómsky rasizmus, prierezovo v každej oblasti. SWOT analýzy konkrétne pomenovali silné, slabé stránky obce a tiež príležitosti a ohrozenia.

V programovej časti RPO boli spracované priority a opatrenia, ktoré naplňajú hlavné a špecifické ciele uvedené v strategickej časti.

V časti monitorovanie a hodnotenie, je uvedené ako sa napĺňanie RPO bude realizovať. Práve monitorovanie a hodnotenie, je dôležité z hľadiska sledovania funkčnosti jednotlivých opatrení na dosiahnutie stanovených cieľov.

Ďakujeme všetkým, ktorí sa podieľali na realizácii RPO Jasov a že tento dokument pomôže naštartovať pozitívne zmeny v obci Jasov.



## ZOZNAM POUŽITÝCH SKRATIEK

CT – cestujúci tím

ÉU – európska únia

FS – fókusová skupina

FZ – finančné zdroje

KF – komunitné fórum

LZ – ľudské zdroje

MOaPS – miestna občianska a poriadková  
služba

MRK – marginalizovaná rómska komunita

MŠ – materská škola

NO – nezisková organizácia

OGA – odborný garant

OZ – občianske združenie

PRR – protirómsky rasizmus

RK – regionálny koordinátor

RPB – rozvojový pracovník pre bývanie

RPM – Rozvojový plán mesta

RPO – rozvojový plán obce

RT – rozvojový tím

SOBD – Sčítanie osôb, bytov a domov

SOŠ – stredná odborná škola

SŠ – stredná škola

ÚV SR/ÚSVRK – úrad vlády slovenskej  
republiky/ úrad splnomocnenca vlády pre  
rómske komunity

ZŠ – základná škola

## **Zoznam použitej literatúry:**

Program hospodárskeho a sociálneho rozvoja obce Jasov na roky 2016 – 2017

Sprievodca pre užívateľov, zapojených do národného projektu Rozvojové tímy I,

### ***Internetové zdroje:***

Mapový portál ZGBIS: <https://zbgis.skgeodesy.sk/mkzbgis/sk/zakladna-mapa?pos=48.800000,19.530000,8>

Internetová stránka obce Jasov: <https://www.jasov.sk/historia-a24-6>

Internetová stránka opátstva Jasov: <https://opatstvojasov.sk/>

Štatistické údaje ÚPSVaR: [https://www.upsvr.gov.sk/statistiky/mesacne-statistiky-miest-a-obci/2024.html?page\\_id=1335244](https://www.upsvr.gov.sk/statistiky/mesacne-statistiky-miest-a-obci/2024.html?page_id=1335244)

Sčítanie obyvateľov, domov a bytov 2011: <https://census2011.statistics.sk/>

Sčítanie obyvateľov, domov a bytov 2021: <https://www.scitanie.sk/>

Internetová stránka ÚPSVRK: <https://www.romovia.vlada.gov.sk/>

## Dôvodová správa

Tento Rozvojový plán obce vzniká v rámci národného projektu Rozvojové tímy I. z iniciatívy ÚV SR/ÚSVRK a členov Rozvojového tímu obce. Rozvojový plán obce je spracovaný komunitným tímom spôsobom so zapojením občanov celej sídelnej komunity vrátane občanov z MRK, zástupcov samosprávy, podnikateľov, občianskeho mimovládneho sektora a ďalších dôležitých aktérov obce (príloha č. 1 ). Rozvojový plán obce vychádza z analýzy silných a slabých stránok obce, identifikovaných problémov, príležitosti a stanovenia priorít.

Počet stretnutí: 4 .

Z každého stretnutia bol vypracovaný zápis vrátane prezenčnej listiny.

Dokument bol riadne schválený dňa .....

Za prijatie hlasovalo: .....

Proti prijatie hlasovalo: .....

Zdržali sa hlasovania: .....

Rozvojový plán obce je zverejnený na internetových stránkach obce.

**Prílohy:****Príloha č.1 Spracovatelia Rozvojového plánu obce Jasov 2024 – 2030**

<b>Spracovatelia rozvojového plánu obce Jasov</b>		
<b>p. č.</b>	<b>titul, meno a priezvisko, titul</b>	<b>Úloha, pozícia pri spracovaní dokumentu</b>
<b>1.</b>	Mgr. Štefan Tóth	Facilitátor
<b>2.</b>	Mgr. Zuzana Eibenová	Pomocný facilitátor
<b>3.</b>	Mgr. Štefan Tóth	Spracovateľ ostatných časti dokumentu
<b>4.</b>	Michaela Hoďová	Zapisovateľ FS, KF
<b>5.</b>	Mgr. Agáta Čisárová	Regionálny koordinátor NP RTI, konzultant
<b>6.</b>	Mgr. Alena Kalinská	mapovanie
<b>7.</b>	Mgr. Richard Kalinský	mapovanie
<b>8.</b>	Alexandra Breznaiová	mapovanie
<b>9.</b>	Monika Horváthová	mapovanie
<b>10.</b>	Milan Dzurik	mapovanie
<b>11.</b>	Samuel Dzurik	mapovanie
<b>12.</b>	Martin Dzurik	mapovanie
<b>13.</b>	Mgr. Rastislav Zubaj	Konzultant ostatných časti