



Spolufinancovaný
Európskou úniou



PROGRAM
SLOVENSKO



ÚRAD VLÁDY
SLOVENSKEJ REPUBLIKY

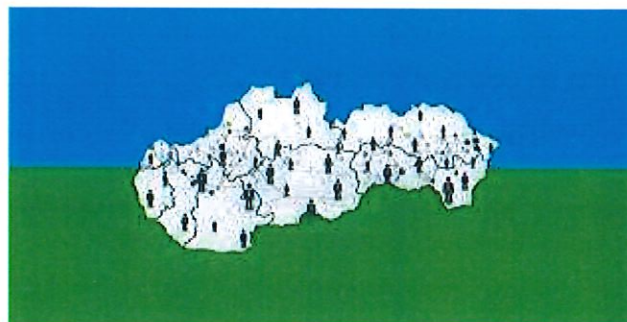


Rozvojový plán obce Jasov

2024 - 2030

v rámci Národného projektu Rozvojové tímy I. podporeného ESF +

Verzia 1.2



Obsah

1. Úvod.....	3
1.1 Poloha obce.....	4
1.2 História obce.....	5
1.3 Obyvateľstvo – demografická štruktúra (pohlavie, národnosť).....	5
1.4 Veková štruktúra obyvateľstva.....	6
1.5 Národnostná štruktúra obyvateľstva.....	7
2. Zapojenie verejnosti do prípravy RPO prostredníctvom komunitných fór a fókusových skupín	8
3. Analytická časť	10
3.1 Analýza súčasného stavu	10
Vzdelanostná úroveň obyvateľstva.....	10
Nezamestnanosť.....	11
Bývanie.....	11
3.2 Najpálčivejšie oblasti podľa mapovania.....	12
3.3 SWOT analýzy.....	14
Vzdelávanie a protirómsky rasizmus (28.03.2024).....	14
Zamestnanosť a protirómsky rasizmus (04.04.2024).....	15
Bývanie a protirómsky rasizmus (11.04.2024).....	16
4. Strategická časť	18
4.1 Vízia, ciele, priority	18
VÍZIA obce Jasov v roku 2030.....	18
Definovanie cieľov	18
5. Programová časť	23
5.1 Opatrenie a plánované projekty	23
6. Realizačná časť	28
6.1 Inštitucionálne a organizačné zabezpečenie realizácie RPO	28
Popis úloh jednotlivých partnerov pri realizácii RPO/RPM.....	28
Popis postupov organizačného a inštitucionálneho zabezpečenia realizácie.....	28
6.2 Finančný plán	29
Indikatívny finančný plán na celú realizáciu RPO	30
6.3 Monitorovanie a hodnotenie.....	30
7. Záver	32
ZOZNAM POUŽITÝCH SKRATIEK.....	33
Prílohy:	3

1. Úvod

Obec Jasov je moderná obec, veľmi aktívna v oblasti rozvoja a neustálom zlepšovaní sa. Vždy privíta nové výzvy a snaží sa využiť každú dostupnú možnosť k tomu aby svojim občanom zvýšila kvalitu života.

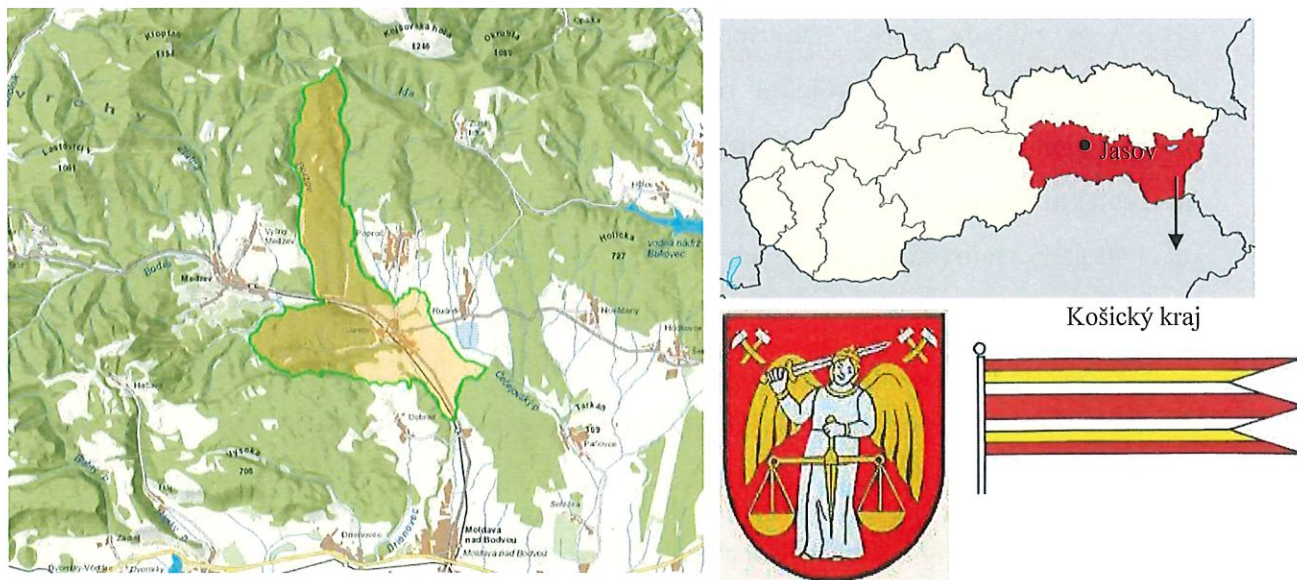
Obec Jasov je zapojená do Národného projektu ÚSVRK – Rozvojové tímy I. (ďalej len „NP RT I.“), a svoju činnosť v obci realizuje od 01.10.2023. „Oprávnenými užívateľmi je 60 obcí z Atlasu rómskych komunít identifikovaných na základe výberových kritérií na základe internej analýzy ARK, dosiahli najvyšší počet bodov v hodnotení a zároveň prejavili písomný súhlas so zapojením sa do NP RT. Uvedená metodológia výberu obcí uprednostňovala vyvážený pomer rómskej a nerómskej populácie v menších obciach v dobiehajúcich regiónoch. V týchto obciach sa nachádzajú najmenej rozvinuté, najviac sociálnym vylúčením postihnuté alebo ohrozené a najviac segregované marginalizované rómske komunity v rámci územia štátu. Hlavná aktivita NP RT I. „Podpora sociálnej inklúzie MRK prostredníctvom komplexného integrovaného prístupu s dopadom na celú sídelnú komunitu“ má za cieľ vzájomne prepojiť intervencie z ESF+ a EFRR t.j. zabezpečiť vzájomnú previazanosť mäkkých aktivít v oblasti vzdelávania, bývania, zamestnanosti a protirómskeho rasizmu s nevyhnutnými infraštruktúrnymi investíciami na zlepšenie životnej úrovne obyvateľov celej obce a na základe potrieb samosprávy prostredníctvom integrovanej výzvy. Samosprávy zapojené do národného projektu rozvojových tímov budú môcť, v rámci samostatnej integrovanej výzvy zameranej na občiansku a technickú infraštruktúru v obciach zapojených do projektu rozvojových tímov, čerpať financie na investície ako je napr. výstavba a rekonštrukcia vodovodov, výdajných stojanov, vodných zdrojov a pod., budovanie stokových sietí a ČOV, budovanie infraštruktúry pre odpadové hospodárstvo alebo iné vhodné opatrenia s cieľom vytvoriť dôstojné podmienky na život MRK s ohľadom na prínos pre celú obec v súlade s princípmi desegregácie.“ *(Sprievodca pre užívateľov, zapojených do národného projektu Rozvojové tímy I, str.6-8)*

Spracoval: Mgr. Štefan Tóth a zamestnanci RT

1.1 Poloha obce

Obec Jasov sa nachádza približne 10 kilometrov od mesta Moldava nad Bodvou a 28 kilometrov od krajského mesta Košice. Okres Košice – okolie je svojou rozlohou najväčším okresom tohto kraja a počtom obyvateľov je druhým najväčším okresom kraja. Susedí s deviatimi okresmi Košického a Prešovského kraja a na juhu hraničí s Maďarskom. Rozprestiera sa v údoliach riek Hornád, Torysa, Bodva. Ide tu o najtypickejšie a najväčšie krasové územie v strednej Európe, Slovenské rudohorie, ktoré je známe piatimi náhornými planinami (Koniar, Plešivecká, Silická, Zádielska a Jasovská planina), s typickými strmými úbočiami a ostrými hranami, oddelené hlbokými kaňonovitými dolinami - tiesňavy, teda ide o planinový typ krasu. Obec sa rozprestiera na území Slovenského rudohoria s Jasovskou plošinou. Obec Jasov leží v juhozápadnej časti Košickej kotliny, na území pod Jasovskou vápencovou skalou, ktorá už spadá do Národného parku Slovenský kras. Obec je zároveň vstupnou bránou do Národného Parku Slovenský kras zo severnej časti. Zastavané územie sa sústreďuje v centrálnej časti katastra obce, pozdĺž hlavnej cesty. Rómska osada je situovaná na západnom okraji intravilánu. Až 75 % plochy katastrálneho územia obce zaberajú lesy. – „citovaný text“ (PHSR Jasov 2016 – 2027, str. 7-9)

Obrázok. č. 1 – Poloha obce Jasov, erb a vlajka obce



(Zdroj: ZB GIS, wikipedia, stránka obce Jasov, vlastné spracovanie)

1.2 História obce

Obec Jasov má bohatú históriu, ktorá sa viaže hlavne k existencii kláštora premonštrátov z 18. storočia. Stavbu inicioval vtedajší opát Andreas Sauber. Kláštor bol dostavaný a požehnaný v roku 1766 a dnes sa tento objekt radí medzi národné kultúrne pamiatky. (Zdroj: internetová stránka opátstva Jasov, <https://opatstvojasov.sk/?jasov>)

Obrázok č.2 – Kláštor premonštrátov



(Zdroj: internetová stránka opátstva Jasov)

Jasov je taktiež známy svojou jaskyňou. V jej priestoroch sa totiž našli stopy po neolitickom i eneolitickom osídlení potvrdené nálezmi bukovohorskej kultúry, kanelovej keramiky, spolu s archeologickými pamiatkami pilinskej kultúry z mladšej bronzovej doby i nálezmi kyjatickej kultúry z neskorej bronzovej doby. Skutočnosť nepretržitého mnohotisícročného osídlenia územia obce a okolia potvrdzujú i nálezy zo železnej - hallštattskej doby, z čias Rímskej ríše a pozostatky keramiky zo strednej a mladšej hradištnej doby. Najstaršia písomná správa o území Jasova je o jasovskom kláštore z obdobia okolo roku 1234, kde sa hovorí o kláštore premonštrátov ako pobočke kláštora sv. Štefana vo Veľkom Varadíne, pričom územie a obec patrili k hradu Turňa. – (stránka obce Jasov: <https://www.jasov.sk/historia-a24-6>)

1.3 Obyvateľstvo – demografická štruktúra (pohlavie, národnosť)

Obec Jasov patrí z hľadiska počtu obyvateľov do skupiny väčších obcí nad 3000 obyvateľov. Podiel Rómov v obci je podľa Atlasu rómskych komunít viac ako 50%. Údaje zisťované počas SODB2021 nereflektujú reálne počty, nakoľko nesledujú obyvateľstva z hľadiska etnicity. Nasledujúca tabuľka zobrazuje a porovnáva počty a podiel rómskeho obyvateľstva v obci počas rokov, kedy sa realizoval zber dát o obyvateľstve prostredníctvom SOBD 2011, 2021 a ARK 2013, 2019:

Tabuľka 1: Prehľad vývoja počtu obyvateľstva obce

Celkový počet obyvateľov obce		Počet Rómov	Podiel Rómov (%)
SODB 2011	3 351	198	5,91
ARK 2013	3153	1699	53,9
ARK 2019	3500	1701-1800	51-60
SODB 2021	3535	74	2,09

(Zdroj: SOBD 2011, SOBD 2019, ARK 2013, ARK 2019)

Podľa informácií obce je k 30.05.2024 stav obyvateľstva v obci nasledovný:

Tabuľka 2: Zloženie obyvateľov obce z hľadiska pohlavia a etnicity.

Celá obec		Rómovia
Muži	1857	1145
Ženy	1874	1143
Spolu	3731	2288

(Zdroj: Štatistika OcÚ Jasov, vlastné spracovanie)

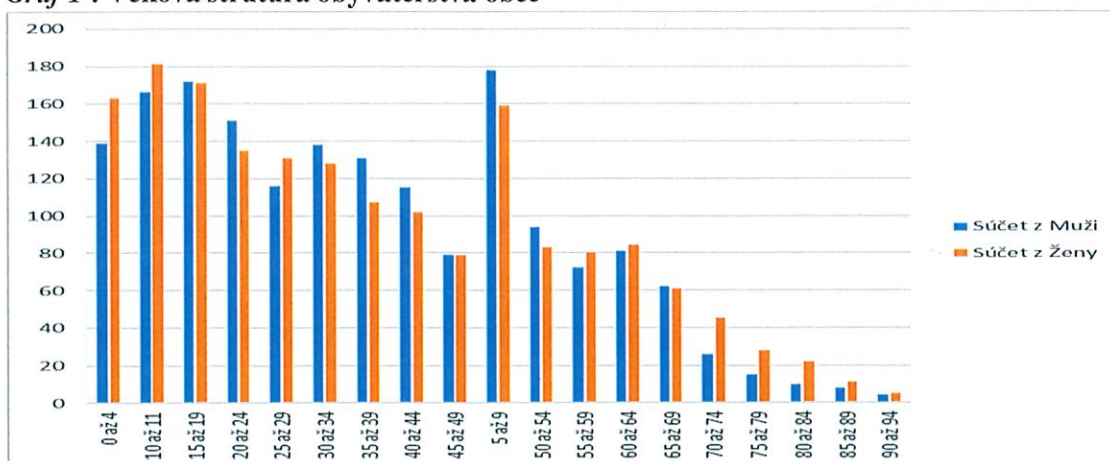
V období od 16.1.2019 do 31.5.2024 (posledných 5 rokov) sa v obci narodilo 331 detí a zomrelo 141 ľudí. Z týchto informácií možno usúdiť, že populácia v Jasove sa rozrastá.

(Zdroj: Štatistika OcÚ Jasov).

1.4 Veková štruktúra obyvateľstva

Na základe sčítania obyvateľov domov a bytov 2021 je v obci viac žien ako mužov, najväčší počet obyvateľov je vo veku 10 až 14 rokov. Podľa dostupných dát je teda priemerný vek obyvateľov v obci 31,54 rokov. Podrobná veková štruktúra aj s rozdelením na mužov a ženy je zobrazená v grafe.

Graf 1 : Veková štruktúra obyvateľstva obce

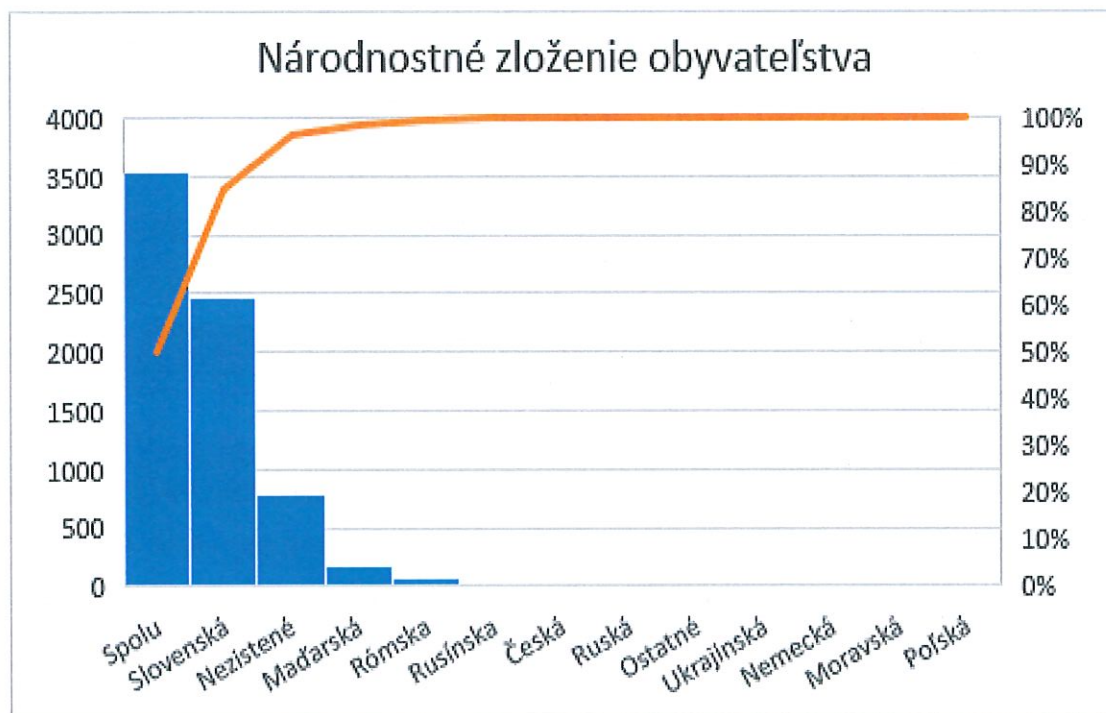


(Zdroj: SOBD 2021, vlastné spracovanie)

1.5 Národnostná štruktúra obyvateľstva

Na základe výsledkov sčítania obyvateľov, domov a bytov z roku 2021 bola národnostná štruktúra trvale žijúcich obyvateľov v obci Jasov nasledovná:

Graf 2: Národnostné zloženie obyvateľstva obce



(Zdroj: ŠÚ – SOBD 2021, vlastné spracovanie)

Údaje o národnostnej štruktúre obyvateľstva, získané z SOBD 2021, sú však výrazne skreslené. Reálnejší obraz o celkovom počte Rómov v obci poskytujú údaje z Atlasov rómskych komúní (ARK) 2013 a 2019. Podľa najnovších údajov z ARK 2019 žije v obci Jasov podľa odhadov 1701 - 1800 Rómov, ktorí predstavujú cca 51 - 60 % zastúpenie z celkového počtu 3500 obyvateľov obce.

2. Zapojenie verejnosti do prípravy RPO prostredníctvom komunitných fór a fókusových skupín

Kľúčovými partnermi v procese tvorby RPO sú samotní obyvatelia obce. Verejnosť dostala priestor sa podieľať na tvorbe spomínaného dokumentu formou svojej účasti a pripomienkovania na komunitnom fóre (ďalej len „KF“). Obyvatelia celej obce boli na KF pozvaní formou rozhlasu, oficiálnej stránky obce a spracovaných plagátov v obci. Prvé KF sa v obci konalo 11.3.2024. Šlo celkovo o prvé takéto stretnutí, kde členovia RT odprezentovali svoju pracovnú náplň, úlohu v obci ako aj zámer celého projektu a výsledky komunitného mapovania. V priebehu komunitného fóra prebiehala facilitovaná diskusia, počas ktorej prítomní dostali priestor na to aby vyjadrili čo vidia v obci ako problém, v čom by chceli vidieť pokrok alebo zmenu. Všetky postrehy boli zaznamenané a sú zahrnuté v RPO.

Fókusové skupiny

Po realizácii KF sa ďalej konali stretnutia fókusových skupín (ďalej len „FS“). Zoznam členov fókusových skupín bol zostavovaný v spolupráci so starostom obce. Členovia reprezentovali zastúpenie širokého spektra v obci tak, aby boli obsiahnuté všetky menšiny, vekové kategórie i dôležité subjekty v obci. Práve fókusové skupiny tvorili nosnú časť spracovávaní RPO. V rámci stretnutí skupina diskutovala a identifikovala problémové oblasti, pomenovávala silné a slabé stránky obce a ľudí žijúcich v nej. Fókusovú skupinu tvorili: zástupca obce, zástupca podnikateľského prostredia, zástupca školy, zástupca poslancov, zástupca DHZ, zástupcovia MRK, zástupca asistenta podpory zdravia, zástupca MOaPS, zástupca rodičov, zástupca mládeže a zástupca mimovládnej organizácie pôsobiacej v obci a člen rozvojového tímu.

Tabuľka 3: Termíny a témy stretnutí FS

Priebeh stretnutí fókusovej skupiny	
Stretnutie, téma	Dátum
1. Stretnutie - Vízia obce do roku 2030	13.3.2024
2. Stretnutie - Vzdelávanie a PRR	28.3.2024
3. Stretnutie - Zamestnanosť a PRR	4.4.2024
4. Stretnutie - Bývanie v PRR	11.4.2024

(Zdroj: vlastné spracovanie)



Zoznam členov fókusových skupín :

Poradové číslo	Titul, meno a priezvisko	Oblasť záujmu, pozícia
1	Mgr. Iveta Poracká	Zástupca školy, sociálny pedagóg
2	Petra Dzuriková	Zástupca rodičov
3	Zuzana Mrázová	Zástupca samosprávy, referent
4	Veronika Filčáková	Zástupca podnikateľského prostredia
5	Zuzana Csoltková	Zástupca DHZ
6	Imrich Horváth	Zástupca Rómov, koordinátor aktivačných činností
7	Mgr. Štefan Tóth	Zástupca NP RT I.
8	Roman Dzurik	Zástupca AOZ, asistent podpory zdravia
9	Juraj Žiga	Zástupca MoaPS, Zástupca OZ, člen MOaPS
10	Alexander Horváth	Zástupca poslancov, OcÚ
11	Marián Dzurik	Zástupca mládeže
12	Mgr. František Jóska	Zástupca ÚSVRK, regionálny koordinátor

(Zdroj: vlastné spracovanie)

3. Analytická časť

3.1 Analýza súčasného stavu

Vzdelanostná úroveň obyvateľstva

Podľa štatistického úradu SR, SOBD 2021 je v obci Jasov najvyšší podiel obyvateľov so základným vzdelaním. Počas komunitného mapovania pracovníci RT identifikovali ako problémové oblasti práve oblasť záškoláctva a taktiež predčasné ukončenie vzdelania počas strednej školy, kedy žiaci nedoštudujú a teda majú ukončené len základné vzdelanie. Nasledovná tabuľka zobrazuje kategórie obyvateľstva podľa vzdelania:

Tabuľka 6: Vzdelanostná úroveň v obci

Vzdelanie	počet	%
bez vzdelania (0-14)	740	30,93
základné	1270	35,93
stredné odborné učňovské (bez maturity)	398	11,26
úplné stredné s maturitou	394	11,15
vyššie odborné vzdelanie	84	2,38
vysokoškolské	202	5,71
bez školského vzdelania (15+ rokov)	12	12,31
Spolu	3535	

(Zdroj: ŠÚ – SOBD 2021, vlastné spracovanie)

V obci Jasov sa nachádza základná škola a materská škola. Aktuálne, pre nerómske deti funguje materská škola na Hlavnej ulici a pre rómske deti funguje materská škola v priestoroch základnej školy, kde majú k dispozícii päť tried a navštevuje ju 56 detí. V roku 2024 bola dokončená nová materská škola, ktorá je situovaná na Medzevskej ulici a bude mať kapacitu pre 120 detí. Lokalizácia materskej školy má pomôcť k lepšej dochádzke detí do MŠ. Od septembra 2024 sa má začať riadna výučba s využitím nových vyšších kapacít.

Základná škola poskytuje vzdelávanie v prvom aj druhom stupni a celkovo ju navštevuje 540 detí, z toho prvý stupeň 281 detí a druhý stupeň 259 detí. V 99% ide o rómske deti. *(Zdroj: interné štatistiky ZŠ a MŠ).*

V blízkosti obce sú dostupné aj stredné školy. V neďalekom meste Moldava nad Bodvou má svoje sídlo aj Stredná odborná škola agrotechnická s elokovaným pracoviskom v Medzeve, kde sa poskytuje možnosť vzdelávania bez maturity, ďalej je v Moldave nad Bodvou Gymnázium Štefana Moyzesa. Z hľadiska dostupnosti môžeme tvrdiť, že

záujemcovia o štúdium majú dostupnosť vzdelávania dobrú. Odhliadnuc od týchto škôl je najbližšie možné vzdelávanie v Košiciach. Počas komunitného mapovania bolo zistené, že až 90% rómskej mládeže si volí práve SOŠ agrotechnickú, kde pokračujú v stredoškolskom vzdelávaní.

Nezamestnanosť

V obci Jasov je v súčasnosti, k 30.04.2024, celkom 260 ľudí, ktorí sú zaradení v evidencii uchádzačov o zamestnanie. Z údajov vyplýva, že prevažuje nezamestnanosť žien a z hľadiska doby evidencie prevažuje počet evidovaných dlhodobo t.j. viac ako 12 mesiacov. Údaj však neberie do úvahy dobrovoľne nezamestnaných, vyradených z evidencie. V tejto oblasti pracujú sociálni pracovníci RT, ktorí takéto osoby vyhľadávajú a poskytujú im základné sociálne poradenstvo a konkrétne intervencie smerom k zlepšeniu podmienok pre vstup na pracovný trh. (Zdroj: ÚPSVaR)

Tabuľka 7: Zloženie uchádzačov o zamestnanie

Katégoria uchádzača	počet
Muži	110
Ženy	150
Spolu	260
V evidencii ÚPSVaR do 12 mesiacov	100
V evidencii ÚPSVaR nad 12 mesiacov	160
Spolu	260

(Zdroj: ÚPSVaR, vlastné spracovanie)

Bývanie

V obci sa podľa údajov zo sčítania obyvateľov 2021, nachádzalo 830 domov, z toho 551 rodinných domov a 28 bytových domov. Prevažovalo vlastníctvo fyzických osôb. Bytov bolo 918, z toho 559 v rodinných domoch, 107 bytov v bytových domoch a 42 obecných bytov. (SOBD 2021). Podľa atlasu rómskych komunít 2019 prevládajú v rómskej osade neskolaudované rodinné domy. V osade sú zároveň situované 2 bytové domy.



Tabuľka 8: Typy obydľí v obci

Typ obydľia	Počet
Bytové domy	2
Skolaudované rodinné domy	20
Neskolaudované murované domy	100
Chatrče	35
Karavany, maringotky	1

(Zdroj: ARK 2019, vlastné spracovanie)

V súčasnosti sa v obci nachádzajú aj 4 unimobunky, ktoré slúžia na bývanie a sú situované na Medzevskej ulici, za obecnými bytovkami.

3.2 Najpálčivejšie oblasti podľa mapovania

V obci Jasov sa v októbri 2023 začala realizácia NP RT I. V prvotnej fáze tím realizoval mapovanie, ktoré prebiehalo od októbra 2023 do apríla 2024. V rámci mapovania boli využívané metódy pozorovania, rozhovoru a komparácia verejne dostupných dát so zisteniami. Výsledkom činnosti bola identifikácia problémových oblastí, ktoré boli prezentované na KF a ktoré zúčastnení obyvatelia obce dopĺňali. Ide o nasledovné:

- 1. Chýbajúci chodník na Medzevskej ulici a oprava chodníkov vo zvyšku obce.*
- 2. Voľne sa pohybujúce psy, ktoré sú útočné.*
- 3. Problematika nelegálnych skládok.*
- 4. Časté ukončenie vzdelávania po ukončení povinnej školskej dochádzky, resp. nedokončenie strednej školy mladých z MRK.*
- 5. Nízka úroveň hygienických podmienok v MRK.*
- 6. Vysoká koncentrácia osôb na relatívne malej ploche, chýbajúce bývanie v MRK.*

V rámci realizácie NP RT I. boli po zorganizovaní komunitného fóra realizované stretnutia fókusových skupín zamerané na riešenie konkrétnych oblastí. Členovia fókusových skupín boli nominovaní starostom obce tak, aby bola zabezpečená diverzita pohľadov a aby boli obsiahnuté zastúpenie väčšiny skupín žijúcich v obci. Svojou účasťou sa aktívne podieľali na tvorbe RPO, ktorý reflektuje reálne problémy a potreby obyvateľov a aktívne pôsobiacich subjektov v obci. Fókusovú skupinu tvorili: zástupca obce, zástupca podnikateľského prostredia, zástupca školy, zástupca poslancov, zástupca DHZ, zástupcovia



MRK, zástupca asistenta podpory zdravia, zástupca MOaPS, zástupca rodičov, zástupca mládeže a zástupca mimovládnej organizácie pôsobiacej v obci a člen rozvojového tímu. Počas stretnutí sa fókusové skupiny zameriavali na oblasti vzdelávanie, zamestnanosť a bývanie, súčasťou ktorých bola aj oblasť protirómsky rasizmus. Záznamy zo stretnutí boli spracované do dokumentov. Prvou a ústrednou témou na stretnutí fókusovej skupiny, ktorá sa konala 19.03.2024, bolo určiť víziu obce do roku 2030. Priebeh stretnutí bol písomne zaznamenávaný a následne boli zo stretnutí spracované zápisnice. Návrhy a postrehy členov sú zobrazené nižšie:

Ako by členovia FS chceli vidieť obec v roku 2030 (FS) (19.03.2024)

Z nasledujúcich názorov bola definovaná vízia obce:

- Jasov bez závidi – lepšie vzťahy medzi ľuďmi
- Vzťah k environmentalizácií
- Priestor pre mládež
- Dostupnosť lekárskej starostlivosti
- Efektívne trávenie voľného času – mládež
- Dostupnosť bývania
- Stacionár pre seniorov
- Cesty, chodníky, kanál
- Účasť mládeže na verejnom živote
- Školský autobus
- Finančná gramotnosť a hospodárenie
- Posilniť komunitu a pospolitosť

Počas nasledujúcich týždňov sa fókusová skupina stretávala naďalej a riešila problémy v oblastiach vzdelávanie, zamestnanosť, bývanie a k všetkým spomenutým témam, prierezovo aj protirómsky rasizmus. Počas stretnutí boli spracované SWOT analýzy, ktoré ukazujú potenciál obce, príležitosti ako aj možné ohrozenia a slabé stránky.

3.3 SWOT ANALÝZY

SWOT analýzy identifikujú silne slabé stránky v definovaných oblastiach podľa atlasu rómskych komunít.

Vzdelávanie a protirómsky rasizmus (28.03.2024)

SILNÉ	SLABÉ
<ul style="list-style-type: none"> • Základná škola a materská škola v obci • 2 stredné školy v susedných mestách • Mimoškolské aktivity realizované RT • Obec je zapojená v projekte MOaPS • Materská škola v komunite • Štipendiá, ktoré využívajú žiaci a študenti zo sociálne znevýhodneného prostredia • Obec zamestnáva vzdelaných ľudí • Príspevky na stravu školy 	<ul style="list-style-type: none"> • Narušené vzťahy medzi Rómami a Nerómami • Klesajúca vzdelanostná úroveň • Chýbajúce hygienické návyky u niektorých detí • Slabé autority v škole • Nerómske deti nenavštevujú miestnu ZŠ • Slabý rešpekt k vzdelaniu • Nezáujem o vzdelávanie • Generačná chudoba • Neúčinné, slabé postihy za záškoláctvo • Havarijný stav miestnej ZŠ
PRÍLEŽITOSTI	OHROZENIA
<ul style="list-style-type: none"> • Podpora inovatívneho vzdelávania zo strany štátu a EÚ • Finančná podpora OZ a NO zo strany obce, ktoré pôsobia v oblasti vzdelávania • Miestna ZŠ a MŠ má rómskych asistentov • Záujem škôl o študentov • Vyššia zamestnateľnosť so vzdelaním • Rekvalifikačné kurzy preplácané ÚPSVaR 	<ul style="list-style-type: none"> • Legislatíva v oblasti ospravedlňovania detí z vyučovania • Zanedbávanie prípravy detí do školy • Nízky záujem rodičov v oblasti vzdelávania • Pokles trendu vzdelanosti v obci • Znížená životná úroveň • Výskyt kriminality

(Zdroj: vlastné spracovanie)



Zamestnanosť a protirómsky rasizmus (04.04.2024)

SILNÉ	SLABÉ
<ul style="list-style-type: none"> • 3 reštaurácia v obci • Fungujúca výrobná záuskov a tort • 4 prevádzky potravín otvorené denne • Obchody s rôznym druhom tovaru (drogéria, stavebníctvo, oblečenie) • V prevádzke podnik na pracovanie dreva • Miestni podnikatelia v oblasti stavebníctva • Existujúci ľudský potenciál • Dostupnosť autobusov do okresného mesta • Schopnosť obyvateľov dopraviť sa do zamestnania vlastným autom • Obec ponúka pracovné príležitosti • Manuálne zručnosti obyvateľov 	<ul style="list-style-type: none"> • Obec nemá zriadený sociálny podnik • Subjekty pôsobiace v obci sú malými zamestnávateľmi • Slabá motivácia pracovať • Chýbajúce pracovné návyky • Nízka vzdelanostná úroveň • Vek pri hľadaní zamestnania • Existencia exekúcií
PRÍLEŽITOSTI	OHROZENIA
<ul style="list-style-type: none"> • Možnosť zamestnať sa v ktoromkoľvek štáte EÚ • Aktivačná činnosť v obci • Pomáhajúce profesie v obci • Pracovné portály na internete/ v mobile • Rekvalifikačné kurzy ponúkané cez ÚPSVaR 	<ul style="list-style-type: none"> • Nízke platy • Farba pleti – rasizmus • Vyššie nároky zamestnávateľov na zamestnancov • Slabá tolerancia PN • Chudoba, nízka životná úroveň • Dostupnosť internetu • Stúpajúca trestná činnosť • Vysoké náklady na cestovanie • Zlá sociálna politika • Zlá sociálna politika štátu

(Zdroj: vlastné spracovanie)

Bývanie a protirómsky rasizmus (11.04.2024)

SILNÉ	SLABÉ
<ul style="list-style-type: none"> • Dobrý stav obecnej infraštruktúry v oblasti rozhlasu, internetu, verného osvetlenia • Kanalizácia v 80% obce • Dostatok pitnej vody • Dostatok ľudských zdrojov • Obec je aktívna v tejto oblasti • Priestor na výstavbu • Výstavba nového bývanie zadaná v PHaSR obce • Obec má vysporiadané pozemky určené na výstavbu • Územný plán obce • Obec už pozná nájomné bývanie • Zapojenosť obce v projekte RT I. 	<ul style="list-style-type: none"> • Znečistenie rieky Bodva prechádzajúca obcou • Existencia obydľí v častiach, kde nie je prístup pre zvozové auto odpadu • Niektoré domácnosti nie sú pripojené k vodovodu a kanalizáciám • Výskyt túlavých psov • Nedostatočný finančný rozpočet • Dlhodobý proces • Nemožnosť vyriešenia bytovej otázky prevšetkých • Nízka zamestnanosť (sociálne bývanie) • Nízka iniciatívnosť zo strany ľudí riešiť svoju bytovú otázku samostatne • Chýbajúci chodník pozdĺž Medzevskej ulice smerom do centra obce • Vysoká koncentrácia Rómov na uliciach Medzevská a Pri Bodve • Miestne komunikácie zlom stave, potrebná rekonštrukcia
PRÍLEŽITOSTI	OHROZENIA
<ul style="list-style-type: none"> • V rámci integrovanej výzvy ÚSVRK sú finančné prostriedky pre rozvoj obce v oblasti bývania • Rozloha obce umožňuje jej rozširovanie a budovanie • Spolupracujúci poslanci v obci • Dopyt ľudí po bývaní • Rekonštrukcia miestnych komunikácií: Ku Kachličkárnii, Ku ihrisku, Pod tehelnou, Olšavská, Májová, Košická, K cintorínu, Hlavná (k polícii), Medzevská, Pri Bodve, Potočná, 	<ul style="list-style-type: none"> • Obec je oblasťou s častým výskytom povodní • Byrokracia • Výška úverov vzhľadom na lokalitu • Nesprávny výber nájomníkov v prípade nájomného bývania • Nedostatočný rozpočet • Možné dlhy spojené s bývaním (potencionálne) • Drahá projektová dokumentácia • Podmienky vstupu • Veľmi málo projektov bez potrebného spolufinancovania

(Zdroj: vlastné spracovanie)



Realizácia NP RT I. zahŕňa aj organizovanie tzv. Komunitných fór (KF) pre všetkých obyvateľov obce. Prvé KF sa konalo 11.3.2023 v priestoroch kultúrneho domu. V rámci prvého KF odprezentovali svoju činnosť pracovníci NP RT I., širokej verejnosti bol predstavený účel a zámer projektu ako aj výhody, ktoré z neho pre obec vyplývajú vo forme tzv. tvrdých aktivít, čiže investícií ktoré pomôžu zvýšiť kvalitu života všetkých obyvateľov obce. Ďalej boli tímom RT prezentované zistené problémové oblasti, ktoré boli počas výkonu komunitného mapovania identifikované. Nasledoval priestor poskytnutý zúčastneným aby vyjadrili potreby obce z ich pohľadu a tiež problémy, ktoré v obci vidia. Z ponúknutého priestoru sa realizoval zápis a teda boli identifikované potreby/problémové oblasti:

- Osveta v oblasti odpadu, separácie
- Vzdialenosť ZŠ – chýba školský autobus
- Chýba bývanie pre rodiny
- Túlavé psy – potreba spolupráce pri odchyte
- Kastráčny program
- Odpad – cigaretové ohorky
- Vandalizmus – pokreslené budovy
- Potreba trvalých zábran pri toku rieky Bodva na odpad
- Chýbajúci chodník do dediny (Medzevská ulica)
- Spolupráca s rodinou pri osвете separácie odpadu
- Preventívne aktivity pre dievčatá (mladé dospelé)
- Motivácia mládeže k pokračovaniu v štúdiu na stredných školách
- Chýbajúci lekár – všeobecný, detský
- V obecných bytových domoch nie je voda, elektrina
- Záškoláctvo ZŠ, MŠ
- Spolupráca s mestom Medzev v oblasti odpadu v rieke Bodva

4. Strategická časť

4.1 Vízia, ciele, priority

VÍZIA obce Jasov v roku 2030

Bývanie

Vybudované nové bytovky, ktoré zabezpečia, že každý v obci má slušné bývanie, ktoré je finančne dostupné. V obci vládnu veľmi dobré medziludské vzťahy a je bezpečným miestom pre všetkých. Ľudia sa v obci pohybujú po dobudovaných a zrekonštruovaných chodníkoch a cestách. Vybudovaný zberný dvor, ktorý zabezpečuje nižšie platby za zvoz odpadu. Neexistujúce čierne skládky a fungujúci systém separácie v celej obci. Zvoz odpadu je zabezpečený aj v rómskej komunite čím sa rieka Bodva udržuje čistá. Kvalitu života v obci ukazuje aj dostupná lekárska starostlivosť v obci a komunitný život celého Jasova.

Vzdelávanie

Obec Jasov má minimálny problém so záškoláctvom. Obec vytvára podmienky pre predprimárne a elementárne vzdelávanie pre všetkých žiakov a žiaci po ukončení základnej školy ďalej pokračujú vo vzdelávaní na stredných školách a vysokých školách, ktoré úspešne ukončujú. Neustále vzrastá environmentálne povedomie, čo prispieva k zvyšovaniu kvality života v obci.

Zamestnanosť

V obci sa so zvyšujúcou vzdelanostnou úrovňou, priamoúmerne zvyšuje aj úroveň zamestnanosti. Obec prosperuje v oblasti zamestnanosti tým, že vytvára podmienky pre zamestnávajúce ľudí a udržiava už vytvorené pracovné miesta. Zamestnáva ľudí bez rozdielu k etnickej či národnostnej príslušnosti.

Definovanie cieľov

A. Bývanie

Podpora rozvoja bývania v obci, aby bola obec miestom atraktívnym pre všetkých obyvateľov a aby sa zastavil trend odchodu mladých rodín. Obec plánuje vystavať nové byty na vysporiadaných pozemkoch situovanými v oblasti medzi časťou Jasov-Počkaj a Zenit domami, tak aby sa znížila koncentrácia osôb žijúcich na uliciach Pri Bodve a Medzevská

a aby tak všetci obyvatelia získali možnosť na cenovo dostupné a kvalitné bývanie s kanalizáciou a vodovodom. Súčasťou je aj dobudovanie chodníka pozdĺž Medzevskej ulice, aby bol zabezpečený bezpečný pohyb obyvateľov do centra obce a tiež zníženie rizika stretu chodca a dopravného prostriedku. Úprava už existujúcich chodníkov a ciest v obci zvýši kvalitu bývania v obci.

Oblasť bývania zahŕňa aj oblasť životného prostredia a nakladanie s odpadom. Obec má dlhodobý problém s odpadom, konkrétne s vytváraním nelegálnych skládok a naplaveným odpadom v rieke Bodva prevažne z mesta Medzev. Túto problematiku obec riešila a skládky sa vyčistili. V súčasnosti sa problém s odpadom koriguje pravidelnými intervenciami MOaPS a členmi Rozvojového tímu pre oblasť bývania. V spolupráci s obcou a neziskovými organizáciami sa vypracuje stratégia zvozu odpadu v častiach rómskej osady, ktoré sú pre zvozové auto nedostupné. Vystavaním zberného dvora so stojiskami odpadu a separovaním odpadu sa znížia náklady a teda aj platby od obyvateľov, čím sa zníži aj úroveň zaťaženia rodinného rozpočtu v súvislosti s odpadom. Priestor bývalej skládky sa zmení na funkčnú zónu, slúžiacu obyvateľom čím sa zmení vnímanie tohto priestoru a prispeje to k zabráneniu tvorby nových skládok. Existujúce zábrany v rieke Bodva, brániacim vstupu odpadkov z Medzeva budú osadené a na čistení zachyteného naplaveného odpadu sa bude podieľať aj mesto Medzev.

Medziľudské vzťahy a budovanie pospolitosti medzi obyvateľmi obce je neoddeliteľnou súčasťou tejto oblasti. Priestor na zlepšenie vzťahov, podpora inklúzie a spájanie obyvateľstva poskytujú kultúrne podujatia. Zapojením širšej verejnosti do tvorby podujatí sa zabezpečí ich aktívna účasť a reflektovanie aktivít, o ktoré oni sami majú záujem.

B. Vzdelávanie

Problém záškoláctva sa minimalizuje za pomoci spolupráce a poskytovaním včasných intervencií zo strany Základnej školy a Rozvojového tímu. Obec Jasov bude teda obcou, kde sa tento sociálnou-patologický jav bude vyskytovať len zriedka. Novopostavená materská škola v miestnej rómskej komunite bude prispievať k plneniu povinnej školskej dochádzky, ktorá je v zákone ukotvená už od pred primárneho vzdelávania.

Spolupráca obce, RT a okolitých SOŠ, v ktorých najčastejšie študujú mladí, bude zabezpečená realizáciou aktivít proti predčasnému ukončovaniu vzdelávania na strednej škole. Výsledkom bude obec, kde rastie vzdelanostná úroveň a súčasne s tým sa zvyšuje aj úroveň zamestnateľnosti.

C. Zamestnanosť

Potrebu rastu zamestnanosti v ukazuje aj miera evidencie UoZ ÚPSVaR. Zlepšovanie podmienok a asistencia pri vstupe na pracovný trh, ktorá bude zabezpečovaná členmi RT formou pravidelných aktivít, uľahčovaním komunikácie so zamestnávateľmi ako aj individuálnymi intervenciami v tejto oblasti pomôžu zvýšiť počet zamestnaných v obci. Vybudovaním sociálneho podniku bude obec poskytovať viac pracovných miest, zvýši sa životná úroveň a obec sa tým stane omnoho atraktívnejšou pre život.

Tabuľka 8: Hlavné a špecifické ciele, zadané na základe prioritných oblastí

Vízia			
Prioritná oblasť	A. Bývanie	B. Vzdelávanie	C. Zamestnanosť
Hlavné ciele	1.A Zvýšenie kvality bývania v obci 2.A Zlepšenie infraštruktúry v obci 3.A Zlepšenie nakladania s odpadom v obci 4.A Spájanie obyvateľstva obce	1.B Dostupné a funkčné vzdelávanie pre všetkých obyvateľov 2.B Zvýšenie úrovne finančnej gramotnosti a hospodárenie 3.B Zvýšenie úrovne znalostí obyvateľov v oblasti separácia a nakladania s odpadom.	1.C Zvyšovanie úrovne zamestnanosti a zamestnateľnosti
Špecifické ciele	1.1.A Vybudovanie 120 nájomných bytov, ktoré sú cenovo dostupné 1.2.A Vytvorenie systému správy bytov a foriem poplatkov, čím sa zabráni zničeniu a neplatičstvu. 1.3.A Zabezpečenie priestorov a tvorba podmienok pre zdravotné	1.1.B Zrekonštruovanie budovy miestnej Základnej školy 1.2.B Zníženie úrovne záškoláctva v miestnej Základnej škole o 20% do konca realizácie NP RT I. 1.3.B Zvýšenie kapacity v materskej škole na	1.1.C Zamestnanie 40 ľudí na TPP po dobu dlhšiu ako 6 mesiacov do roku 2029. 1.2.C Zriadenie obecného sociálneho podniku 1.3.C Sprostredkovanie vzdelávacích aktivít a programov, ktoré zvýšia úroveň



	<p>stredisko.</p> <p>1.4.A Rekonštrukcia domu smútku</p> <p>2.1.A Vybudovanie chodníka pozdĺž Medzevskej ulice</p> <p>2.2.A Oprava už existujúcich chodníkov v obci.</p> <p>2.3.A Dobudovanie cestnej infraštruktúry na miestach, kde chýba a rekonštrukcia už existujúcich ciest</p> <p>3.1.A Vybudovanie zberného dvora so stojiskami v obci</p> <p>3.2.A Vytvorenie stratégie zberu odpadu aj v nedostupných lokalitách obce.</p> <p>4.1.A Organizovanie kultúrnych podujatí za účasti obyvateľov obce</p> <p>4.2.A Prehlbovanie medziľudských vzťahov a budovanie pospolitosti účasťou na podujatiach</p>	<p>Hlavnej ulici o 40 miest.</p> <p>1.3.B Zníženie úrovne záškoláctva v miestnej Materskej škole o 50% .</p> <p>2.1.B Predchádzanie vzniku zadlženosti, ktorej dôsledkom sú exekúcie.</p> <p>3.1.B Preškolenie celej sídelnej komunity v oblasti správnej separácie a nakladania s odpadom</p>	<p>zamestnateľnosti.</p>
--	---	---	--------------------------

(Zdroj: vlastné spracovanie)

Identifikácia priorít a oblastí, ktoré vyžadujú najväčšiu pozornosť a investície v obci. Tabuľka zobrazuje na základne prioritných oblasti aj kľúčové podskupiny, ktoré presne reflektujú potreby obce Jasov, na ktorých je potrebné pracovať a zlepšovať ich.

Tabuľka 9: Kľúčové podskupiny problémových oblastí na základe prioritných oblastí

Prioritné oblasti – oblasti podpory		
PO 01	PO 02	PO 03
Prioritná oblasť 1	Prioritná oblasť 2	Prioritná oblasť 3
Bývanie	Vzdelávanie	Zamestnanosť
Výstavba bývania	Záškolačstvo	Zamestnateľnosť
Chodníky	Osveta	Rast počtu zamestnaných
Sociálny program bývania	Kultúrne podujatia	Sociálny podnik
Cesty	Osvetová činnosť	
Čierne skládky	Pospolitosť	
Odpad	Zvyšovanie povedomia v oblasti environmentalizácie	
Separovanie	Finančná gramotnosť	

(Zdroj: vlastné spracovanie)